

ІНСТИТУТ АРХЕОЛОГІЇ НАН УКРАЇНИ
УПРАВЛІННЯ КУЛЬТУРИ СУМСЬКОЇ
ОБЛАСНОЇ ДЕРЖАВНОЇ АДМІНІСТРАЦІЇ
КОМУНАЛЬНИЙ ЗАКЛАД СУМСЬКОЇ ОБЛАСНОЇ РАДИ
«ДЕРЖАВНИЙ ІСТОРИКО-КУЛЬТУРНИЙ ЗАПОВІДНИК
У м. ПУТИВЛІ»

**ІЛЛІНСЬКА ВАРВАРА АНДРІЇВНА —
ВИДАТНА ДОСЛІДНИЦЯ СКІФІЇ**
(до 100-річчя від дня народження)

Всеукраїнська археологічна конференція:
Тези доповідей

КИЇВ
2020

Редактор

С. А. Скорий, доктор історичних наук, професор

Редколегія

Д. С. Гречко, кандидат історичних наук

Д. В. Каравайко, кандидат історичних наук

О. О. Крютченко, кандидат історичних наук

*Затверджено до друку Вченою радою
Інституту археології НАН України
17.09.2020, протокол № 6*



**ОХОРОННА
АРХЕОЛОГІЧНА
СЛУЖБА
УКРАЇНИ**

Виходить за фінансової
підтримки ДП «НДЦ
“ОАСУ”»



За технічної й інформаційної підтримки ВГО
«Спілка археологів України»

I 442

Іллінська Варвара Андріївна — видатна дослідниця Скіфії (до 100-річчя від дня народження). Всеукраїнська археологічна конференція: Тези доповідей. — Київ: ІА НАН України, 2020. — 90 с.

ISBN 978-617-7810-16-1

Збірник містить матеріали конференції, присвяченої ювілею видатного скіфолога, В. А. Іллінської. Доповіді присвячені проблемам археології раннього залізного віку Східної Європи.

Для студентів, викладачів ВНЗ гуманітарного профілю, науковців та усіх, хто цікавиться давньою історією України і суміжних територій.

УДК 903/904(4-11)“638”

ISBN 978-617-7810-16-1

© Автори статей, 2020
© ІА НАН України, 2020



Варвара Андріївна ІЛЛІНСЬКА
(20 вересня 1920 — 11 грудня 1979)

ДІЯЛЬНІСТЬ ДЕРЖАВНОГО ІСТОРИКО-КУЛЬТУРНОГО ЗАПОВІДНИКА У м. ПУТИВЛІ ПО ДОСЛІДЖЕННЮ ТА ЗБЕРЕЖЕННЮ КУЛЬТУРНОЇ СПАДЩИНИ

С. В. Туник

Державний історико-культурний заповідник у м. Путивлі створено у 1986 р. Це один з найстаріших закладів такого типу в Україні. На території заповідника знаходиться 35 об'єктів культурної спадщини. Статус національного значення мають 17 пам'яток історії, архітектури та археології. До їх числа належать: Городок — городище літописного Путивля, архітектурний ансамбль Мовчанського монастиря (XVI—XIX ст.), колишнього Свято-Духівського жіночого монастиря (XVII ст.), церква Миколи Великоріцького (XVIII ст.), а також об'єкти меморіального комплексу в Спадщанському лісі.

У с. Нова Слобода працює сектор заповідника — **Монумент «Дзвін скорботи»**, відкритий у 2004 р. Він увічнює пам'ять 586 новослобідців, які загинули 7 липня 1942 р. від рук нацистів.

Важливою складовою заповідника є музеї, яких нині налічується п'ять.

Путивльський краєзнавчий музей засновано в 1919 р. Це один з найстаріших музейних закладів Сумщини. Минулого року в музеї розпочався капітальний ремонт. Заплановано створення нової експозиції.

Музей партизанської слави у Спадщанському лісі відкрито в 1956 р. У 2012 р. створено нову експозицію, що відповідає сучасним науковим та художньо-естетичним вимогам.

У 2008 р. в Спадщанському лісі створено експозицію **Музею зброї та військової техніки**. На сьогодні в ньому представлено 33 експонати, які відносяться до різних родів і видів військ.

У 2017 р. відкрито **Музей горюньської культури** в с. Нова Слобода — перший етнографічний музей на території Східної України.

З 2019 р. в Спадщанському лісі почав діяти **Музей «Парк радянського періоду»**, де представлено монументальне мистецтво радянської доби. У експозиції встановлено 56 пам'ятників. Планується встановлення ще кілька десятків експонатів. До речі, це перший в Україні державний музей такого профілю. Таким чином, у Спадщанському лісі склався музейний комплекс, присвячений історії ХХ ст.

У перспективі передбачається створення Музею «Слова о полку Ігоревім» у м. Путивлі та Музею гончарства в с. Линове.

Основними напрямками роботи Державного історико-культурного заповідника в м. Путивлі є пам'яткоохоронна, фондова, науково-дослідна, експозиційна, науково-освітня та видавнича діяльність.

Охорона культурної спадщини та її примноження — одне з найважливіших завдань, що вирішуються в заповіднику. Заклад проводить моніторинг стану пам'яток історії та культури, які знаходяться на його території, здійснює контроль за дотриманням режимів використання зон охорони пам'яток, розташованих у межах заповідника, а також спрямовує свою роботу на виявлення об'єктів культурної спадщини. Крім того, ведеться робота щодо складання сучасної облікової документації на об'єкти нерухомої культурної спадщини заповідника з метою їх державної реєстрації. До пам'яткоохоронних заходів належить організація укладення охоронних договорів на пам'ятки та об'єкти культурної спадщини, які розташовані в межах заповідника.

У 2006 р. Науково-дослідний і проектний інститут містобудування розробив «Генеральний план розвитку Державного історико-культурного заповідника у м. Путивль Сумської області» з визначенням зони охорони пам'яток, затверджених Путивльською міською радою 10 жовтня 2008 р. Нині триває науково-проектна робота з коригування історико-архітектурного опорного плану Державного історико-культурного заповідника.

Велика увага приділяється здійсненню заходів з реставрації та реабілітації пам'яток. Щороку заповідник проводить ремонтні роботи на об'єктах культурної спадщини.

Путивльщина має одну з найбільших в області кількість археологічних пам'яток (108). Із 2011 р. співробітники Путивльського заповідника, спільно з працівниками групи при управлінні культури Сумської ОДА, здійснюють моніторинг пам'яток археології Путивльського Посейм'я.

Починаючи з 2012 р. спільними зусиллями співробітників Державного історико-культурного заповідника у м. Путивль, Інституту археології НАН України та сумськими науковцями проводились археологічні розвідувальні роботи на городища раннього залізного віку Путивльського, Кролевецького та Глухівського районів Сумської області.

Результатом співпраці стало обстеження 34 пам'яток археології, їх картографування, підготовка топографічних планів, фотофіксація та складення паспортів і облікових карток на городища, розташовані на території Путивльського району. За п'ять років обстежено майже всі укріплені поселення Путивльського Посейм'я, що є гідним продовженням справи таких відомих дослідників як Д. Я. Самоквасов, Д. Т. Березовець, І. І. Ляпушкін, В. А. Іллінська, Ю. Ю. Моргунов, О. В. Сухобоков, С. П. Юренко та інших.

У 2016 р. Інститут археології НАН України і Державний історико-культурний заповідник у м. Путивлі уклали договір про співпрацю. А в червні 2017 р. розпочалися дослідження городища раннього залізного віку поблизу с. Ширяєве — пам'ятки археології національного значення, однієї з найвизначніших пам'яток скіфської доби на Лівобережній Україні. Городище у 1873 р. виявив Д. Я. Самоквасов. У ХХ ст. обстежували І. І. Ляпушкін, Д. Т. Березовець, О. М. Мельниковська та О. В. Сухобков. У 1950 р. В. А. Іллінська провела археологічні розкопки.

Чотири роки поспіль дослідженням пам'ятки займається Путивльська археологічна експедиція, яку очолив кандидат історичних наук, старший науковий співробітник відділу археології раннього залізного віку Інституту археології НАН України Д. В. Каравайко.

На городищі представлено культуру скіфського часу в повному обсязі — від початку заселення Сейму в VI ст. до н. е. до її фіналу наприкінці IV ст. до н. е., Це робить Ширяївське городище доволі перспективною пам'яткою, або навіть опорною, для подальшого вивчення старожитностей раннього залізного віку Путивльського Посейм'я.

За роки роботи на городищі вдалося виявити залишки п'яти наземних споруд різних періодів заселення пам'ятки. На сьогодні вдалося повністю розкопати одну будівлю, яка відноситься до фінального часу існування городища. Житло нагадує, а можливо й є повною копією сучасної хати-мазанки.

Кожен рік розкопок приносить цікаві знахідки та нові відкриття. Завдяки археологічним дослідженням музейні фонди заповідника поповнюються багатьма унікальними експонатами.

На базі заповідника проводяться методичні семінари з питань охорони культурної спадщини. Учасники семінарів ознайомлюються з пам'ятками та організацією заходів щодо збереження культурної спадщини.

Останніми роками кількість відвідувачів заповідника становить 40—50 тис. осіб. За цим показником заклад посідає перше місце серед музеїв і заповідників області. Науковими співробітниками розроблено туристичні маршрути, якими охоплено найбільш яскраві пам'ятки Путивльщини: «Путивль — перлина Сумщини», «Духовні святині Путивльщини», «Спадщанський ліс — партизанський заповідник», «По Сейму на плотах», «Вінок горюньської культури».

Справі популяризації пам'яток слугують різноманітні наукові та краєзнавчі видання. Починаючи з 2010 р., в заповіднику здійснюється випуск власного періодичного видання — газети «Місто Ярославни», яка розповсюджується безкоштовно. Довгостроковим видавничим проектом є «Путивльський краєзнавчий

збірник» (розпочато 2004 р.). На сьогодні з друку вийшло 8 випусків, до видавництва передано дев'ятий.

Важливою подією 2019 р. стало видання книги «Давній Путивль», автори якої відомі українські археологи О. В. Сухобоков та С. П. Юренко. Монографія є комплексним історико-археологічним дослідженням середньовічного Путивля, одного з найдавніших міст Чернігово-Сіверської землі. Окреслена історична панорама дозволяє читачеві зрозуміти особливості унікальної багатовікової минувшини Путивля та його роль в історії України. Значну увагу приділено проблемам охорони і збереження археологічних пам'яток міста та перспективам подальших археологічних досліджень.

Майбутнє заповідника ми бачимо в перетворенні його в культурний і туристичний центр, який відіграє важливу роль у розбудові незалежної Української держави, відродженні духовності та історичної пам'яті.

Директор Комунального закладу Сумської обласної ради
«Державний історико-культурний заповідник у м. Путивлі»,
заслужений працівник культури України

ЩОДО ОДНОГО ТИПУ ПОХОВАНЬ У НАСЕЛЕННЯ ДНІПРО-ДОНЕЦЬКОГО ЛІСОСТЕПУ У СКІФСЬКУ ДОБУ

Л. І. Бабенко

Одним із численних здобутків В.А. Іллінської на ниві скіфознавства є вивчення старожитностей скіфської доби Дніпровського лісостепоного Лівобережжя, підсумком якого стала докторська дисертація дослідниці та монографія, що є настільною книгою для багатьох поколінь археологів (Ильинская 1968). З майже 400 досліджених до революції курганів, В. А. Іллінській вдалося «реанімувати» близько 120 комплексів. Осмислення феномену покульських курганів та багатьох його складових триває і досі. Серед інших особливостей поховального обряду, дослідниця звернула увагу на нечисленну групу не пограбованих поховань, споруджених у насипу кургану. На думку В. А. Іллінської, подібне розміщення могил у насипу могло бути своєрідним засобом запобігання від грабіжників (Ильинская 1968, с. 84).

Дійсно, більшість курганів скіфської доби у різні часи потерпала від грабіжників і перша хвиля пограбувань, за думкою дослідників, припадає саме на скіфську добу, причому до цієї діяльності долучалися і учасники самих похорон, добре обізнані

Парадний жіночий головний убір з поховання 1 кургану 8 Пісочинського могильника: 1 — зовнішній вигляд убору (реконструкція Л. І. Бабенка); 2 — стлєнгіда зі сценами полювання вершника на оленя



з розташуванням могили у кургані (Мозолевський, Полин 2012, с. 427—445). Одним із засобів запобігання можливого пограбування було облаштування у могилі тайників, в які склали коштовні речі (Болтрик, Фіалко 2002). Але пояснення причин розташування гробниці у насипу кургану як одного з способів попередження пограбування є суперечливим з кількох причин.

Так, розміщення могили у насипу значно зменшувало об'єм необхідних земляних робіт потенційним грабіжникам, обізнаних з її розташуванням, що торували шлях до поховання. Облаштування поховання у дерев'яній гробниці могло забезпечити перебування грабіжників у могилі, що також створювало сприятливі умови для пограбування.

Але це не єдина і не головна причина, що ставить під сумнів пояснення поховань у насипу лише намірами забезпечення їх недоторканості. Тлумачення скіфського курганного комплек-

су як символічної тернарної моделі Всесвіту передбачає у його структурі відповідні рівні, де з нижнім, хтонічним світом отожднювалася поховальна споруда, впущена в ґрунт, з середнім світом — підкурганний простір на рівні давньої денної поверхні, з верхнім, небесним світом — насип кургану та різні на ньому об'єкти (Мозолевський 1992; Ольховський 1999, с. 130). Посмертна подорож небіжчика у потойбіччя, що повторювала шлях культурного героя, передбачала проходження декількох послідовних етапів з обов'язковим переходом у підземний світ, як необхідної ланки перед воскресінням (Ольховський 1999, с. 132—134). У цьому контексті розміщення могили у насипу кургану передбачало зовсім інший шлях, що оминав хтонічну сферу, та якусь іншу, особливу, посмертну долю небіжчика. Навряд чи наміри уберегтися від грабіжників були в змозі похитнути такі фундаментальні ідеологічні устої.

Причини розміщення поховань у насипу кургану могли бути різними і одне з можливих пояснень може дати аналіз поховання 1 кургану 8 Пісочинського могильника. Курган висотою 6,2 м мав два поховання, одне з яких споруджено у насипу. Дно могили у вигляді дерев'яного зрубу знаходилося на 1,8 м вище давнього горизонту. У могилі було поховано три небіжчиці, одну з яких супроводжували багаті прикраси — парадний головний убір, сережки, 8 золотих пернів та золоті аплікації (Бабенко 2005, с. 19, 20). Ряд предметів інвентарю з поховання (дзеркало, щипці) можуть свідчити про виконання небіжчицею жрецьких функцій.

Найінформативнішою знахідкою з поховання є парадний головний убір, прикрашений пластинами з п'ятьма різними сюжетами (разом з метоюдою) (рисунок: 1). Чотири типи цих пластин знаходять аналогії серед прикрас подібного кола уборів, причому з пам'яток найвищої скіфської аристократії — Чортомлика, Куль-Оби, Рижанівки. П'ята пластина унікальна за сюжетом. Це дугоподібної форми стленгіда, що прикрашена сценами полювання вершника на оленя (рисунок: 2). Окрім незвичного сюжету пластину вирізняє низький технічний рівень, що може свідчити про її виготовлення місцевим майстром саме для цього випадку. З одного боку, сцени полювання вершника на оленя знаходять відповідність у сюжеті нартського епосу про переслідуванням Ахсартагом дочки морського царя Дзераси у вигляді оленя та подальшого їх шлюбу. Також вершник, який полює на оленя, отожднюється з небесним лучником та мисливцем Аполлоном-Гойтосіром (Бессонова 1983, с. 117, 118; Бабенко 2002, с. 66). Отже, простежується виразна весільна складова сюжету стленгіди. З огляду на це, можна припустити, що небіжчиці дуже молодого віку були властиві не лише жрецькі функції, але їй відводилася ще і роль нареченої Гойтосіра — сонячного бога скіфського пан-

теону (Бессонова 1983, с. 43). Таким чином, посмертна доля, що призначалася небіжчиці, вплинула і на шлях у потойбіччя — могилу було розміщено у насипу — верхньому, небесному світі, де її вже очікував божественний наречений.

ЛІТЕРАТУРА

- Бабенко, Л. І. 2002. Жіночий головний убір IV ст. до н. е. з кургану 8 біля с. Пісочин Харківської області. *Археологія*, 4, с. 59—69.
- Бабенко, Л. І. 2005. *Песочинский курганный могильник скифского времени*. Харьков: Райдер.
- Бессонова, С. С. 1983. *Религиозные представления скифов*. Киев: Наукова думка.
- Болтрик, Ю. В., Фіалко, О. Є. 2002. Тайники у поховальній традиції скіфів. В: Ключко, Л. С. (ред.). *Музейні читання. Матеріали наукової конференції, грудень 2001 р., Київ*. Київ, с. 169—173.
- Ильинская, В. А. 1968. *Скифы Днепровского Лесостепного Левобережья (курганы Посулья)*. Киев: Наукова думка.
- Мозолевский, Б. Н. 1992. Отражение космогонических представлений скифов в погребальной обрядности знати. В: Мозолевский, Б. Н. (ред.). *Киммерийцы и скифы. Тезисы докладов II Международной конференции, посвященной памяти А. И. Тереножкина, 25—28 мая 1992 г.* Мелитополь, с. 63—65.
- Мозолевский, Б. Н., Полин, С. В. 2005. *Курганы скифского Герроса IV в. до н. э. (Бабина, Водяна и Соболева могилы)*. Киев: СтилоС.
- Ольховский, В. С. 1999. К изучению скифской ритуалистики: посмертное путешествие. В: Гуляев, В. И., Каменецкий, И. С., Ольховский, В. С. (ред.). *Погребальный обряд. Реконструкция и интерпретация древних идеологических представлений*. Москва: Восточная литература, с. 114—136.

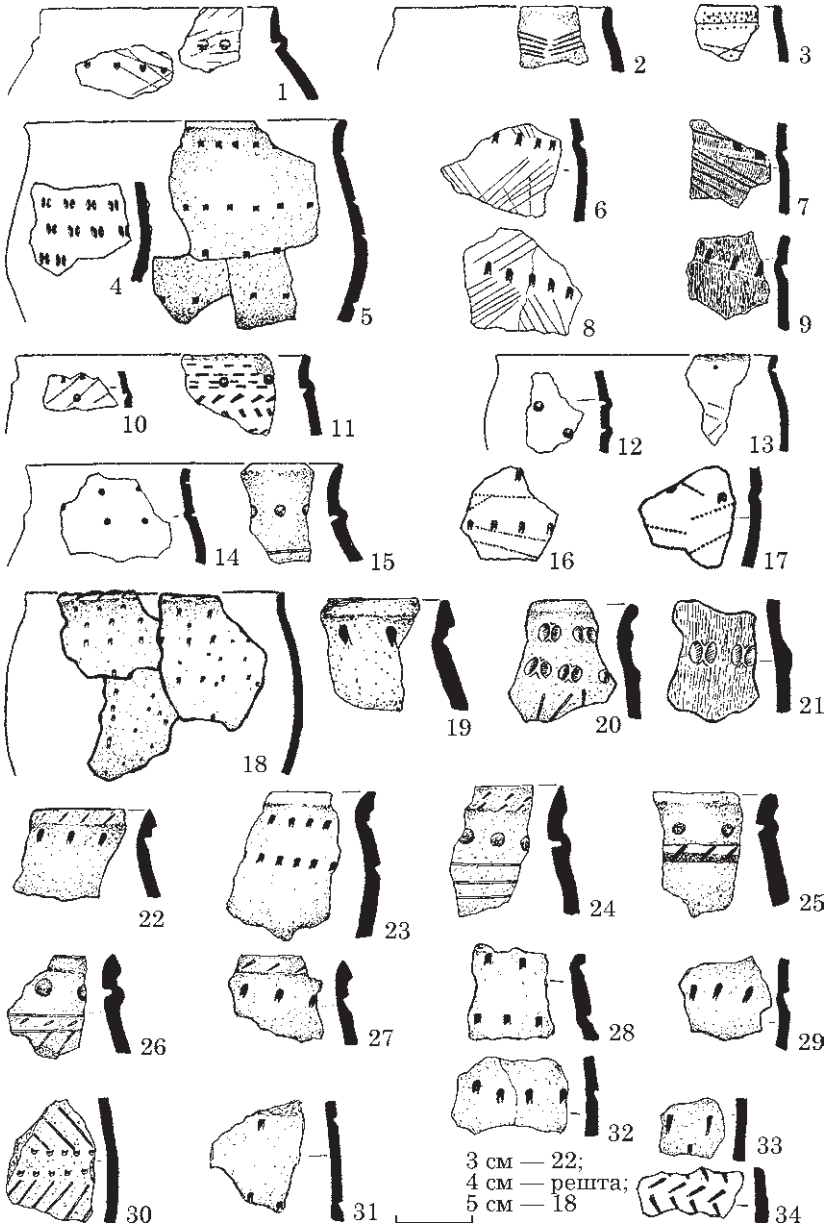
ДО ПИТАННЯ ПРО УЧАСТЬ ПІЗНЬОСОСНИЦЬКОГО КОМПОНЕНТУ У ГЕНЕЗИ ПАМ'ЯТОК МАЛОБУДКІВСЬКОГО ТИПУ

Ю. В. Буйнов

Пам'ятки малобудківського типу, виділені В. А. Іллінською (1957, с. 50—65) у середині 1950-х рр., репрезентують ранній період бондарихинської культури доби фінальної бронзи. Їх ареал охоплює Дніпровське лісостепове Лівобережжя до верхньої і середньої течії Сіверського Дінця, а на сході досягає лісостепової Донщини. Поселення відкритого типу та невеликі ґрунтові цвинтарі з урновими та безурновими кремаційними похованнями датуються XII — серединою XI ст. до н. е.

Серед питань, пов'язаних з дослідженням пам'яток цього типу, найбільш дискусійною є проблема локалізації осередку започаткування малобудківсько-бондарихинських традицій та визначення джерел їх формування (історіографію див.: Корохіна 2010; Гершкович 2016, с. 173—174, 190). В. А. Іллінська, С. С. Березанська, Д. Я. Телегін, В. В. Отрощенко і Ю. В. Буйнов вважають, що цей осередок знаходився на Північному Сході України у Лівобережному Поліссі, де простежується лінія розвитку, започаткована ще в неоліті ямково-гребінцевої кераміки, а носії ранньобондарихинської культури є нащадками мар'янівської культури доби бронзи. У підсумку цих етнокультурних пошуків з'явилась назва «мар'янівсько-бондарихинська культура». Інші дослідники вбачають генетичну основу малобудківським пам'яткам у формуваннях доби пізньої бронзи Поволзького басейну, відводячи основну роль поздняківській культурі (Б. М. Граков, С. І. Воловик), синкретичним поздняківсько-ранньотекстильним групам (С. В. Кузьмініх, Я. П. Гершкович, А. В. Корохіна) або пов'язують їх походження з лісовим населенням Волго-Доння аким-сергіївського культурного типу (Куштан 2013, с. 173, 198).

Після додаткового дослідження керамічної колекції з епонімного поселення Малі Будки, значний внесок у розв'язання цієї проблеми зробила А. В. Корохіна. За її висновками ця пам'ятка має синкретичний характер, у якій простежуються елементи верхньодніпровського (мар'янівського) та волго-окського (поздняківсько-ранньотекстильного) походження. Цей факт, на її думку, вказує на взаємодію згаданих компонентів та на їх участь у генезі бондарихинської культури, що заперечує пряму еволюцію мар'янівської культури у малобудківську. Але, як зазначила дослідниця, «роль усіх потенційних учасників цього процесу ще потребує подальшого поточнення і в хронологічному, і в просторовому аспектах» (Корохіна 2009, с. 17). До таких синкретичних пам'яток мар'янівсько-малобудківського зразка відносяться поселення Волинцеве-Городок, Глушець, Іванівка у Путивльському Посеймі, Грунівка, Баранівка, Фомін на Пслі, Мала Рублівка 2, Ніцаха у басейні Ворскли, Балахна у верхів'ях Дону та нижній горизонт Суботівського городища у дніпровському Правобережжі. Мар'янівський компонент на цих пам'ятках виступає у вигляді використання мотузкового штампуга («гусенички», «колючий дріт») у мотиві суцільної ялинки, поєднанні його із рядами накольчастих елементів (переважно тичків) та суцільному вкритті посуду орнаментом. Ознаками волго-окського (поздняківсько-ранньотекстильного) компоненту, на думку прихильників північно-східного походження малобудківських керамічних традицій, вважаються орнаментация «перлинами», використання дрібнозубчастого штампуга, а також, нанесення таким штампом



Кераміка з поселень Середнього Посейм'я заключного етапу пізнього бронзового віку (вибірка): 1—16 — Волинцеве (ур. Городок), середній шар; 17, 18 — с. Глушець; 19—22 — Красне 4; 23, 25, 31, 32, 34 — Октябрське 2; 24, 26—30, 33 — Литвиновичі 3

на зовнішню поверхню посудини розчосів. При цьому, ступінь мар'янівського впливу на них коливався від поодиноких та рідкісних проявів, до синкретичних мар'янівсько-малобудківських комплексів. Як вважає А. В. Корохіна, такий погляд є альтернативним щодо традиційної схеми формування бондарихинської культури, запропонованої В. А. Іллінською, проте він, певною мірою, узгоджує дві протилежні точки зору на цю проблему (Корохіна 2014, с. 15).

На нашу думку, спроба А. В. Корохіної та деяких інших дослідників пов'язати походження вказаних прийомів орнаментативної тільки з традиціями культур лісової смуги Волго-Окського та Волго-Камського басейнів не є достатньо обґрунтованими. В першу чергу звернемо увагу на той факт, що ці ознаки інноваційного характеру широко представлені у керамічних комплексах майже у всіх пам'ятках пізньососницької культури басейнів Десни, Середнього Посейм'я та у верхів'ях Сули (Буйнов 2015, с. 150—165). По-друге, саме на цих поселеннях, на відміну від поздняківсько-раннетекстильних, широкого розповсюдження набула традиція декорувати горщики вдавленнями у вигляді тичків. Особливо часто цей елемент орнаментативної використовували пізньососницькі керамісти у Путивльському Посейм'ї (рисунок: 8—19, 22, 23, 27—33). Як відомо, тичкова кераміка є головною ознакою бондарихинської культури. За нашими підрахунками, на поселенні Малі Будки штамп з круглих ямок використовувався біля 12 %, тичків ≈ 63 %, мотузковий ≈ 10 %, дрібнозубчастий ≈ 19 %, «перлинний» ≈ 6 %, гребінчасті розчоси — 21,6 %.

Достатньо виваженим є висновок С. С. Березанської відносно декорування кераміки розчосами, що воно має не культурні, а хронологічні ознаки. За її даними, ця техніка виникла у середині II тис. до н. е. і була притаманна широкому колу культур — від передлужицької і гава-голіградської на заході до текстильної кераміки у північно-східному регіоні (Березанская 1990, с. 76). Гребінчасті розчоси відомі також на посудинах сосницької культури (Буйнов 2015, рис. 4: 3; 5: 7, 40; 6: 16, 18, 19). Нарешті, вона прямо вказує на те, що ця манера оздоблення кераміки малобудківського типу була запозичена у племен зрубної культури, де мала широке розповсюдження (Березанская 1982, с. 42).

У розв'язанні проблеми походження малобудківських пам'яток велике значення має керамічний комплекс середнього шару поселення в ур. Городок біля с. Волинцеве, який яскраво відображає наслідки взаємодії племен сосницької та мар'янівської культур. Про це свідчить орнаментативна тичками, у поєднанні з відбитками дрібнозубчастого штампця, прокресленнями та «перлинами» (рисунок: 6, 8, 11, 12, 15). Кілька уламків мають характерні розчоси на зовнішній поверхні (рисунок: 7, 9). «Перлини»

та скісний характер нанесення штампу або прокреслень знаходять прямі аналогії у сосницькій культурі. Для нас важливими є знахідки на цій пам'ятці фрагментів горщиків, прикрашених відбитками у вигляді «колючого дроту» (рисунок: 3), у синкретичній мар'янівсько-сосницькій манері з «перлинами» та відбитками пласкісного штампу (рисунок: 1), а також подвійними защипами пальцями у вигляді «бантиків» (рисунок: 4). Останній елемент орнаменту відомий на сосницьких поселеннях Красне 4 (рисунок: 20, 21) біля Путивля та Беседівка у Посуллі (Буйнов 2015, рис. 4: 8). Пізніше такі «бантики» широко використовували керамісти бондарихинської та юхнівської культур.

Таким чином, формування ранньобондарихинських пам'яток малобудківського типу, відбулося на нашу думку, у формі міжетнічного інтеграційного процесу, наслідком якого стало виникнення нового етносу шляхом злиття неспоріднених народів. У цьому випадку ми маємо справу з етногенетичною міксацією племен сосницької і мар'янівської культур.

Окремо підкреслимо, що бондарихинський культурогенез значною мірою був ускладнений у процесі міграції вказаних мешканців Східноукраїнського Полісся до Дніпро-Донського лісостепу (Буйнов 2018).

Висловлюю щирю подяку С. С. Березанській, А. М. Обломському і С. В. Тупіку — директору Державного історико-краєзнавчого заповідника в м. Путивлі за дозвіл опублікувати частину колекцій пізньої бронзи із пам'яток Середнього Посейм'я.

ЛІТЕРАТУРА

- Березанская, С. С. 1982. *Северная Украина в эпоху бронзы*. Киев: Наукова думка.
- Березанская, С. С. 1990. *Усово Озеро. Поселение срубной культуры на Северком Донце*. Киев: Наукова думка.
- Буйнов, Ю. В. 2015. Восточнополесский вектор генезиса памятников малобудковского типа финала бронзового века. *Древности*, с. 150—165.
- Буйнов, Ю. В. 2018. О миграционном характере сложения ареала памятников малобудковского типа. *Старожитності Лівобережжя Дніпра*, с. 50—60.
- Гершкович, Я. П. 2016. *Суботовское городище*. Киев: ИА НАН Украины.
- Іллінська, В. А. 1957. Нові дані про пам'ятки доби бронзи в Лівобережному Лісостепу. *Археологія*, X, с. 50—63.
- Ильинская, В. А. 1969. Некоторые вопросы генезиса юхновской культуры. *Советская археология*, 2, с. 85—101.
- Корохіна, А. В. 2009. До походження бондарихинської культури. *Археологія*, 3, с. 13—18.
- Корохіна, А. В. 2010. Деякі проблеми вивчення генези та розвитку бондарихинської культури. *Археологія*, 1, с. 3—11.

Корохина, А. В. 2014. Северо-восточный вектор связей населения Днепро-Донской Лесостепи в заключительный период позднего бронзового века. В: Кузьминых, С. В., Чижевский, А. А. (ред.). *Ананьинский мир: истоки, развитие, связи, исторические судьбы*. Казань, с. 133—147.

Кущтан, Д. П. 2013. Південь лісостепоного Подніпров'я за доби пізньої бронзи. *Археологічний альманах*, 29. Донецьк.

НЕВІДОМИЙ КОМПЛЕКС З РОЗКОПОК С. А. МАЗАРАКІ ПОБЛИЗУ с. БУДКИ РОМЕНСЬКОГО ПОВІТУ ПОЛТАВСЬКОЇ ГУБЕРНІЇ

Є. О. Величко, Ю. Б. Полідович

В. А. Іллінська, складаючи звід скіфських пам'яток Посулля, зазначила, що кількість розкопаних в цьому регіоні курганів не менше 400, проте, «нам не вдається встановити точне число курганів, розкопаних С. А. Мазаракі, В. В. Хвойкою, В. Б. Антоновичем, І. А. Лінніченко, братами Горвиць та деякими іншими дослідниками, депаспортизовані матеріали з розкопок яких зберігаються в КІМ, Полтавському, Чернігівському та Роменському краєзнавчих музеях» (Ильинская 1968, с. 23).

В інвентарній книзі археологічного відділу Київського художньо-промислового і наукового музею під інвентарними № 11480 і 11481 зазначено такі знахідки:

- «7 золотых, круглой формы, пластинок с животным орнаментом. Найдены в кургане у с. Будки Роменского у. Полтавской губ. Раскопки С. А. Мазараки»;

- «Золотое кольцо с камнем и спиральным орнаментом. Найдено там же».

Згідно із записами, вони надійшли від В. Н. і Б. І. Ханенків разом з іншими археологічними предметами, переданими до означеного музею у 1904 р., проте, про них немає ніяких згадок у «Древностях Поднепровья», каталозі археологічного зібрання родини Ханенків. Надалі В. Г. Петренко опублікував перстень як депаспортизований (1977, с. 63, табл. 52: 32), а пластинки так і залишилися невідомими для дослідників.

На даний час ці коштовні предмети, що ідентифікуються за збереженими старими інвентарними номерами, зберігаються у колекції Музею історичних коштовностей України.

Перстень (інвентарний № ДМ-6471) складається з незамкнутого округлого в перетині кільця, кінці якого спаяні з високим щитком у вигляді зрізаного конуса (рис. 1: 8). На вершині



Коштовні предмети з кургану, розкопаного С. А. Мазаракі поблизу с. Будки. Колекція МІКУ

об'ємного щитка — каст для вставки, що загубилася. Бічну поверхню щитка прикрашено виконаним у техніці скані та зерні візерунком: між двох плетінок — орнаментальна смуга, заповнена спіральними завитками та кульками зерні. В середині каста — залишки органічної маси (клею?). Розміри: найбільша загальна ширина — 33 мм, шинка — 27×21 мм, щиток: висота — 12 мм, діаметр 14,0 (нижній) і 10,5 (верхній) мм.

Близькими аналогіями є два персні, що мають подібні високі об'ємні щитки, зверху закриті пластинкою, що прикрашена сканою розеткою. Декор між двома плетінками на бічній поверхні щитків перснів є різним у всіх трьох випадках. Перший перстень (МІКУ, інв. № АЗС-657) походить зі знахідок поблизу с. Таганча Канівського повіту Київської губ. (зараз — Черкаська обл.). Н. А. Онайко (1970, с. 64, 244) визначила його як середземноморський і датувала V ст. до н. е. Другий перстень (МІКУ, інв.

№ АЗС-3656) було знайдено у пох. 1 кург. 8 поблизу с. Велика Знам'янка (розкопки В. В. Отроценка й Ю. Я. Рассамакіна, 1982 р.), з комплексу якого походить аттичний чернолаковий кілік, датований С. В. Полнім (2014, с. 195) останньою чвертю VI — першою чвертю V ст. до н. е.

Пластинки (інвентарний № ДМ-6251) округлої форми із штампованим зображенням хижака, що згорнувся (рис. 1: 1—7). Зображення правостороннє, композиція побудована за принципом кола. Лапи розташовані зустрічно паралельно одне одному, хвіст витягнутий. На голові виділяється велике кругле око. Ніс показаний у вигляді незамкнутого кільця, лінія якого переходить у напівовальну пащу. Довге листоподібне вухо притиснуте. Плече округле, розчленоване, з виділеним м'язом краплеподібної форми. Тулуб показано рифленням, яке, можливо, імітує ребра. Круп масивний, округлий. Лапи тонкі, кисті показані у вигляді двох довгих кігтів, загнутих гачком. Хвіст тонкий, на кінці загнутий кільцем. Позаду спина зображено тонкий рифлений валик з шести частинок. Розміри — 20—22 × 18—22 мм. По краю пластинок зсередини пробито від 4 до 8 отворів для пришивання.

Це зображення досить оригінальне і не має прямих аналогій. Найбільш близьким до нього є зображення хижака, що згорнувся, на бронзових вуздечних бляхах з кург. 4 групи Семибратні кургани у Прикубанні (Коровина 1957, с. 182, рис. 7: 5). Воно має аналогічну композиційну структуру, рифлення покриває тулуб, лапи показані з двома аналогічно загнутими кігтями. Але в основі семибратненського зображення — образ лева, маркером якого є стилізована грива і характерна морда із зубастою пащею. Семибратній кург. 4 датується серединою — третьою чвертю V ст. до н. е. (Коровина 1957, с. 186; Горончаровский 2011, с. 122).

Ще один аналог — зображення на золотому «навершті меча» зі знахідок у комплексі Зівіє у Північно-Західному Ірані (Сорокін 1972, с. 75—78). У даному випадку використано ту саму композиційну структуру, відтворено «ребристий» тулуб і кільцеподібно загнутий кінчик хвоста. Проте потужні лев'ячі лапи, на відміну від усього іншого зображення, відтворені досить реалістично. Із зображенням з Будків зівійське зближує також зображення ніздрі та пащі єдиною лінією. Якщо вироби у «звіриному стилі» з комплексу Зівіє в цілому датуються у межах другої половини VII ст. до н. е., то дане зображення хижака, що згорнувся, сильно вирізняється з архаїчної групи і відноситься до пізнішого часу, синхронізуючись із семибратненським зображенням (Погрєбова, Раевский 1992, с. 87, 90, 91, 105, рис. 6; 14; Канторович 2014, с. 89, 90). На думку В. А. Іллінської (1971, с. 74), фігура хижака, що згорнувся, в даному випадку перероблена «в дусі східної стилізації».

На підставі наведених аналогій комплекс кургану поблизу с. Будки можна датувати у межах кінця VI — першої половини V ст. до н. е.

ЛІТЕРАТУРА

- Горончаровский, В. А. 2011. Синдика в период возведения Семибратних курганов. *Мнемон*, 10, с. 115—140.
- Ильинская, В. А. 1968. *Скифы Днепровского лесостепного Левобережья*. Киев: Наукова думка.
- Ильинская, В. А. 1971. Образ кошачьего хищника в раннескифском искусстве. *Советская археология*, 2, с. 64—84.
- Канторович, А. Р. 2014. Эволюция и хронология сюжета свернувшегося в кольцо хищника в восточноевропейском скифском зверином стиле. *Проблемы истории, филологии, культуры*, 4, с. 66—99.
- Коровина, Д. К. 1957. К вопросу об изучении Семибратних курганов. *Советская археология*, 2, с. 174—187.
- Онайко, Н. А. 1970. *Античный импорт в Приднепровье и Побужье в IV—II вв. до н. э.* Москва: Наука.
- Петренко, В. Г. 1978. *Украшения Скифии VII—III вв. до н. э.* Москва: Наука.
- Погрובה, М. Н., Раевский, Д. С. 1992. *Ранние скифы и древний Восток. К истории становления скифской культуры*. Москва: Наука.
- Сорокин, С. С. 1972. *Свернувшийся зверь из Зивие. Сообщения Государственного Эрмитажа*, XXXIV, с. 75—78.

«КРИЗА III ст. до н. е.» ТА «СУЧАСНИЙ СТАН ПРОБЛЕМИ» (про еколого-економічні причини кризового періоду)

Н. О. Гаврилюк

Приводом для написання цієї роботи стала стаття С. В. Поліна з претензійною назвою «Сарматське завоювання Північного Причорномор'я (сучасний стан проблеми)». Частина цього багатослівного нарративу присвячена деяким положенням з моїх двох монографій (Гаврилюк 2013; 2014 року). Створюється враження, що «критик» робіт не читав і ставить питання, якими він зацікавився лише зараз, не підозрюючи, що вони вже мають відповіді. Багато матеріалів зі згаданих моїх монографій давно — явно (з посиланнями) або неявно (без посилань) використовуються дослідниками. Не минуло й двадцяти років, як участь в цьому процесі вирішив взяти С. В. Полін і, чомусь, в ювілейному виданні на честь глибоко шанованого мною Миколи Петровича Тельно-

ва. Відповідаю йому також в ювілейному виданні, що не зовсім правильно. Але ми пам'ятаємо, що Варвара Андріївна завжди вітала дискусії та була дуже емоційним сперечальником. Нижче наведені лише найважливіші моменти, що визначили характер і предмет дискусії.

Феномен городищ і поселень Нижнього Дніпра. В останні роки поновлюється інтерес до городищ Нижнього Подніпров'я. В ході моїх власних багаторічних розкопок Кам'янського городища, поселення Лиса Гора, розвідок поселень по берегах Дніпра і Каховського водосховища, доповнених розкопками городищ постскіфського періоду — Знам'янського, Аннівського, Великолепетиського та Консуловського були отримані нові результати. На базі археологічного матеріалу із залученням номадознавчої методології, етнографічного моделювання, екологічного аналізу з урахуванням обґрунтованих граничних і тимчасових умов, були поставлені і вирішені ряд питань палеоекологічного і економічного розвитку регіону. Були розроблені палеоекологічний і палеоекономічний підходи до вивчення суспільства ранніх кочівників, реконструйовані ресурсна база економічного розвитку регіону та його основні галузі економіки — скотарство (кочове і напівкочове), первинне осіле землеробство, ремесло, промисли, домашні заняття і побут мешканців придніпровського регіону в ранньому залізному віці. Зі статті С. В. Поліна читачі з великим подивом дізнаються, що вже і Сергій Васильович теж причетний до тематики нижньодніпровських городищ. Більш того, у довірливого читача може скластися враження, що перед ними досвідчений фахівець у вивченні пам'яток скіфської степової осілості. З цією думкою можна погодитися, але тільки частково: виступає серйозний фахівець, але тільки з несерйозною статтею, обговорюючи матеріали, яких він не знає.

Кризове III ст. до н. е. Процеси виникнення і розвитку кризових явищ в соціально-економічному житті Степовий Скіфії VI—III ст. до н. е. були і залишаються одним із напрямів моїх систематичних досліджень впродовж чотирьох десятиліть. Причини кризи, її ознаки та способи виходу з неї економіки Степовий Скіфії містяться в багатьох моїх статтях і у двох згаданих монографіях. Обмеження С. В. Поліним причин кризи III ст. до н. е. тільки кліматичними змінами в Північному Причорномор'ї, свого часу було мною названо непереконливою голосливою декларацією. Докладніше, з посиланнями на роботи колег, котрі також засумнівалися в правомірності чисто кліматичної гіпотези, див. — (Гаврилюк 1999, с. 90—92). У розвиток дискусії додаю наступне.

Криза і кліматичний фактор. Про причини такої пізньої критики моєї гіпотези щодо кризи III ст. до н. е. залишаєть-

ся тільки здогадуватися. Заперечень або підкріпленої новими даними аргументації цих положень в роботах С. В. Поліна, що виходили впродовж останніх двадцяти років я не знайшла. Зокрема, шановний колега визнає, що він і *«зараз схильний бачити найголовнішу причину занепаду Причорноморської Скіфії в несприятливих природно-кліматичних факторах»* (Полін 2018, с. 280). Що можна вважати непрямим підтвердженням визнання моєї правоти. Більш того, колега розвинув «свої-мої» спостереження: *«Мабуть, крім кліматичних, відбувалися і якісь інші катастрофічні екологічні зміни глобального характеру, в тому числі і такі, які на сьогоднішній день навіть і уявити важко (пандемії, епізоотії, можливо, щось ще)»* (Полін 2018 с. 280). Раніше я описала негативні природні фактори лише Степовий Скіфії (Гаврилюк 1999, с. 93—95). Мабуть, цю частину моєї роботи Сергій Васильович так схвалив, що забув на неї послатися.

С. В. Полін в силу глибини свого горизонту знань вельми легковажний у використанні географічних термінів. Йому було важко *«пояснити, чому найродючіші території Нижнього Подніпров'я і Подоння залишалися порожніми»* (Полін, 2018, с. 280). Визначення *«найродючіші території Нижнього Подніпров'я»* не вірно як по формі (території не можуть бути родючими), так і за змістом — йдеться про ґрунти. Карта ґрунтів Нижнього Подніпров'я вельми різноманітна. До її різноманітності і досить обмеженої родючості не могло пристосуватися суспільство традиційних економік. У деякій мірі винятком могли бути кочівники, але у певному територіальному та історичному масштабі і лише на обмежений термін. Мною неодноразово описувався «скіфський» кочівницький цикл. Подібні цикли характерні і для спільнот періоду пізньої бронзи і р. з. в., котрі розвивалися в переривчастому ланцюжку кочівницьких циклів Великого поясу степів. Межа крихкої рівноваги параметрів біосфери, в якій розвивалися ці цикли, вельми умовна. До того ж території, на яких в даному регіоні здійснюється рослинництво, відносяться до зони ризикованого землеробства (детальніше див.: Гаврилюк 2013, с. 305—317).

Фейк, або маніпуляція, про пасовищну дигресію як єдину причину кризи III ст. до н. е. Деякі положення, які шановний Сергій Васильович критикує, він передає, мабуть, «по пам'яті». Так, фраза про пасовищну дигресію вирвана з контексту і пов'язана вона з вирішенням завдань двох демографічних варіантів задач з глави 4 монографії 2013 р. Перед цим перераховані причини кризи і робиться висновок: *«У випадку з розпадом Скіфії мова йде про комплекс причин, коли глибока криза торкнулася всіх основних сфер людської діяльності»* (Гаврилюк 2013, с. 527, 528).

Про ступінь введення в науковий обіг матеріалів розкопок. Цілковито несправедливо і не відповідає дійсності твердження

ня С. В. Полін про те, що мої матеріали не опубліковані (Полін 2018, с. 275, 277). По-перше, практично 100 % моїх археологічних досліджень введені в науковий обіг у згаданих монографіях. Нагадаю, методика отримання та обробки матеріалів поселенських пам'яток має деяку специфіку, відмінну від курганных, так добре відомих С. В. Поліну. По-друге, всі отримані мною матеріали з поселень Нижнього Подніпров'я, зберігаються у Науковому архіві НАН України, а артефакти — у державних музейних установах і доступні для вивчення. Це знімає необхідність у подальших багатосторінкових публікаціях та дає широкі можливості для нових, можливо, відмінних від моїх, узагальнень і висновків.

*Про суть нашої дискусії з В. П. Билковою*¹. До недавнього часу, поки в неї не втрутився С. В. Полін, ця дискусія сама по собі стихла та втратила актуальність. Та й зараз вона навряд чи відродиться, навіть якщо шановна В. П. Билкова опрацює амфорні клейма з матеріалів Н. Г. Єлагіної, отримани в результаті розкопок затоплених придніпровських городищ, що зберігаються в фондах історичного факультету МДУ (їх там небагато).

На закінчення я хочу відзначити, що ми в своїх щоденних дослідженнях часто все ще живемо планами наших вчителів. Проблема актуальності вивчення нижньодніпровських городищ міститься в останніх роботах В. А. Іллінської та О. І. Тереножкіна, які планували видання другої книги присвяченій «пам'ятникам Скіфського царства в Криму і на Нижньому Дніпрі III ст. до н. е. — III ст. н. е. (Іллінська, Тереножкін 1983, с. 5). Ця проблема актуальна і зараз. Для мене залишається ряд питань, в тому числі і з хронологією, в вивченні т. зв. «пізньоскіфських», вони ж «постскіфські», городищ Подніпров'я. Для цього зараз і проводяться польові дослідження Консуловського городища і могильника біля городища Червоний Маяк.

Свій неповний розбір розглянутої статті, я хочу закінчити закликом до її автора: менше припускати в публікаціях ледь прикритої зневаги до опонентів та читачів і нічого не говорити, коли говорити нічого, або про те, що Вам відомо зі слів інших осіб.

¹ Ділити групи різночасових, що розрізняються набором груп і їх елементів матеріальної культури, за територіальною ознакою («північні» і «південні» поселення В. П. Билкової) дуже вже формальний підхід. Спеціаліст «поселенщик», порівнявши рис. 2.25—2.43 з групою малюнків 9.1—9.13 з моєї монографії (Гаврилюк 2013), зрозуміє, що мова йде про різні культурно-історичних утвореннях. Тому я і писала про відмінності групи поселень і селищ кінця V—IV ст. до н. е. і городищ II ст. до н. е. — II ст. н. е., між періодами існування яких і знаходиться хіатус, яким і був виявом тієї самої кризи III ст. до н. е. і вважаю, такий підхід більш продуктивний, оскільки пов'язаний зі спробами етнокультурної ідентифікації досліджених пам'яток.

ЛІТЕРАТУРА

- Гаврилюк, Н. А. 1999. *История экономики Степной Скифии VI—III вв. до н. э.* Киев: ИА НАН Украины.
- Гаврилюк, Н. А. 2013. *Экономика Степной Скифии VI—III вв. до н. э.* Киев: О. Філюк.
- Ильинская, В. А., Тереножкин, А. И. 1983. *Скифия VII—IV вв. до н. э.* Киев: Наукова думка.
- Полин, С. В. 2018. Сарматское завоевание Северного Причерноморья (современное состояние проблемы). В: Синика, В. С., Рабинович, Р. А. (ред.). *Древности. Исследования. Проблемы. Сборник статей в честь 70-летия Н. П. Тельнова.* Кишинев; Тирасполь, с. 267—289.

ПРО ОСНОВНІ ТИПИ ПОСЕЛЕНСЬКИХ ПАМ'ЯТОК ДНІПРОВСЬКОГО ЛІСОСТЕПОВОГО ЛІВОБЕРЕЖЖЯ СКІФСЬКОГО ЧАСУ

Д. С. Гречко

Археологічні дослідження території Дніпровського лісостепоного Лівобережжя, які тривають вже понад сторіччя, дають підстави говорити про добру вивченість регіону. Пам'ятки скіфського часу Дніпровського лісостепоного Лівобережжя за характером використання можна розділити на дві основні групи: **поселенські структури** та **могильники**. Цікаво, що у регіоні не зафіксовано скарбів, хоча періоди нестабільності добре фіксуються археологічно. Це може говорити про відсутність значного накопичення цінностей у місцевого землеробського населення, що добре помітно і за матеріалами дослідження поселень, городищ та поховань, які вказують на несуттєве соціальне розшарування у їх середовищі. Цього не можна сказати про кочове та напівкочове населення регіону, яке володіло значною кількістю престижних речей, включаючи вироби з дорогоцінних металів, що «осідали» у їх похованнях серед численного супровідного інвентарю.

Поселенські структури можна поділити на два типи: городища та відкриті поселення (селища), які у свою чергу поділяються на декілька варіантів.

ГОРОДИЩА

Фортифікації будувалися з урахуванням особливостей рельєфу місцевості, тому ми маємо суттєві відмінності у плануванні укріплень для різних регіонів Дніпровського лісостепоного Лі-

вобережжя (Крютченко 2019). Відмінність ландшафтних умов сприяли тому, що городища Сейму та Верхнього Псла особливо виділяються своїми характеристиками (Білинський 2018, с. 226).

На сьогодні ми маємо інформацію щодо 129 городищ, з яких 13 двошарових, 13 належать носіям юхнівської культури та 23 укріплення потребують уточнення культурно-хронологічної атрибуції.

Раніше, серед сіверськодонецьких городищ мною були виділені три основні види: центри заселеної округи з добре насиченим культурним шаром та стаціонарними об'єктами, городища без або з дуже слабо насиченим культурним шаром, які раніше вважались сховищами, а також значні за площею укріплення з великими незаселеними територіями, які раніше обережно співвідносились із загонами для худоби (Гречко 2010, с. 28).

На сьогодні можна дещо змінити цей поділ. Городища-центри, які функціонували значний проміжок часу можна розділити на ті, які були **заселені майже повністю** та на ті, що мають **значні незаселені площі** (цілі передграддя тощо). До перших відносяться городища, які здебільшого мали головний двір та додаткові укріплення (Книшівка, Сосонка 1, Глинське тощо). Подібні укріплення могли створюватись у стислі терміни колективом землеробів, який мав проживати на їх території та у найближчих околицях.

Інший варіант великих за розмірами городищ-центрів представлений укріпленнями, які мають у своїй структурі значні за площею незаселені ділянки (Більське та Басівське городища у Дніпровському лісостеповому Лівобережжі та городище біля хут. Городище у сіверськодонецькому Лісостепу). О. П. Медведєв вважає що ці городища разом з тимчасовими поселеннями могли бути пов'язані з рухливими скотарями (місцева верхівка) (Медведєв 1999, с. 62—63). Близькі за функцією фортифікації були виділені серед прикордонних городищ південно-східної Русі X—XIII ст. Дослідники не виключають, що вони могли належати кочовим конфедератам та розташовувались біля сухопутних комунікацій на землях, які могли бути використані для випасу худоби (Моргунов 1990, с. 105). Ця ідея не була прийнята частиною дослідників (Дараган 2011; Крютченко 2017). В контексті цієї проблеми, можна зробити деякі спостереження. Подібні городища Дніпро-Донецького Лісостепу обов'язково мають і доволі значні заселені площі (кілька окремих укріплень, ділянки в межах території захищеної валами). Це не дозволяє говорити про них як про спеціальні місця утримання худоби, але це абсолютно не суперечить тому, що частина їх незаселеної території могла постійно, чи тимчасово, використовуватись у різних цілях,

у тому числі і як загони для свійських тварин. Цікаво, що одне з передградь городища Смоленіце-Мольпір у Словаччині (HaC2—HaD1), яке розташоване на схилі та не зручне для проживання і зараз використовується у якості загону для худоби.

Серед останнього виду укріплень виділяється Більське городище на Ворсклі. Дослідники на сьогодні зупинились на двох основних підходах до встановлення призначення та визначенні організаторів будівництва укріплення. Частина дослідників вважає, що городище було побудоване землеробським населенням для захисту від кочовиків (Шрамко 1987, с. 160). Великі незаселені площі пояснюються необхідністю захисту величезної кількості населення значного за площею регіону у разі військової загрози. Одразу хочу зазначити, що є частина ділянок укріплень Більського городища, які дуже вразливі та непридатні до ефективно оборони (зокрема, кілька широких балок «заходять» на територію городища, а лінія валів Великого укріплення проходить по плато на чималій відстані від схилу, що суперечить правилам створення фортифікаційних споруд.

Інша група вчених, вважає, що укріплення було створено для кочовиків, а на території Великого Більського городища могли бути пасовища для худоби та розташовані юрти кочовиків під час довгих зупинок (Мурзин, Ролле 1996, с. 181—182). Мое бачення ближче до другого підходу. Це можна розглядати в контексті території центральних місць. Більське городище могло бути створено за ініціативи місцевої верхівки з рухливих скотарів (гелони та інші) руками місцевих землеробів. Захисну функцію мали лише фортифікаційні споруди Західного та Східного укріплень. Вали Великого Більського городища, імовірно, мали на меті підкреслити центральний статус цього місця, як своєрідний витвір монументальної архітектури.

До іншого виду городищ я відношу городища без або **з дуже слабо насиченим культурним шаром**, які характеризуються відсутністю стаціонарних будівель. Вони здебільшого представлені мисовими фортифікаціями (клас 1, за А. О. Моруженко), які укріплені валом та ровом лише з напольного боку (тип I, за А. О. Моруженко; Ворожба, Хрущова Микитівка, городища Сейму (Бунякине I, Лінове, Камінь, Нова Слобода II, Дунаець); розташовані на краю плато (клас 2, тип I за А. О. Моруженко; Грашківське у Поворсклі) або валом та ровом по периметру всієї площі (клас 1, тип VI за А. О. Моруженко; Сосонка 1—2 у Поворсклі).

На сьогодні більш аргументовано, на мій погляд, вважати ці укріплення не схованками для місцевого населення під час військової загрози, а фортифікаціями, які фактично не були введені в експлуатацію, або після того, як небезпека минула вико-

ристовувались незначний термін часу у наслідок низки причин (невдале розташування, зміна основних напрямків проходження сухопутних комунікацій тощо; Крютченко 2017).

На сьогодні підтверджується думка автора про те, що немає надійних підстав припускати функціонування городищ у Дніпровського лісостепового Лівобережжя раніше середини VI ст. до н. е. (Гречко 2010, с. 122—123).

Характерною рисою V—IV ст. до н. е. є масове поширення у Дніпро-Донському Лісостепу городищ зі слабко насиченим культурним шаром, чи без нього. Це може пояснюватися тим, що значна кількість укріплень, яка була створена під час періодів нестабільності у другій половині VI — у першій третині V ст. до н. е., втратила своє значення після входження значної частини території Дніпровського лісостепового Лівобережжя до складу північнопричорноморської Скіфії наприкінці першої третини V ст. до н. е.

ПОСЕЛЕННЯ

До другого типу поселенських структур відносяться відкриті селища, які я поділяю на чотири види.

До *першого* відносяться поселення великих розмірів, які мають добре насичений культурний шар та зольники (98 пунктів). Вони розташовуються на схилах плато високих правих берегів невеликих річок або біля їх витоків, здебільшого у межиріччі Ворскли та Псла (рисунок: 2). Подібні поселення на високих корінних берегах річок одиничні (Пожарна Балка 2). Селища з зольниками на території Дніпро-Донецького Лісостепу на сьогодні можна датувати від другої половини VIII до початку III ст. до н. е., хоча жодне з них не функціонувало протягом всього скіфського часу. Це може відображати результати екстенсивного ведення сільського господарства, яке змушувало землеробів до переселення на нове місце після виснаження ґрунтів навколо поселення. Періодично зміну місце помешкання могло спричиняти загострення військово-політичної ситуації.

Зольники, які будуть характерні для скіфського часу, з'являються у Дніпровському лісостеповому Лівобережжі разом із мігрантами з Правобережжя у другій половині VIII ст. до н. е. на їх перших поселеннях (Пожарна Балка 2, поселення на місці Західного укріплення Більського городища; Шрамко 2006).

До *другого виду* включені поселення без зольників, але зі стаціонарними спорудами та насиченим культурним шаром (152 пам'ятки). Поселення цього виду відрізняються топографічно.

До першого варіанту можна віднести поселення з високою топографією (схили плато високих берегів річок). Вони відомі у

Дніпровському лісостеповому Лівобережжю з VI ст. до н. е. (Маятшів Яр 2, Рукасі 2), а у V—IV ст. до н. е. вони переважають. До другого варіанту можна віднести поселення з низькою топографією. Другою половиною VII—V ст. до н. е. датовано лише поселення на борових терасах лівого берега Ворскли (Лихачівка, Хухри). Їх розташування могло бути обумовлено виробничими потребами (наприклад, бронзоліварництво на Лихачівці) та проходженням сухопутних комунікацій у напрямку бродів через Ворсклу.

До *третього виду* належать сезонні селища та стійбища невеликих розмірів зі слабо насиченим культурним шаром та низькою топографією (212 пунктів з матеріалами лісостепового типу, 44 можна широко датувати скіфським часом (Сейм), 32 — юхнівської культури (Сейм) та 7 — двошарові (Сейм). Більшість поселень цього виду можна датувати лише широко V—IV ст. до н. е. Імовірно, ми маємо справу зі слідами тимчасових, сезонних селищ та стійбищ на дюнних підвищеннях у заплавах. Їх топографія, скоріш за все, відбивала специфіку їхнього господарського призначення. Цей вид поселень відповідає рухливому скотарству, у тому числі перегону (Бондарь 1974, с. 11, 103, 167).

До *четвертого виду* можна віднести селища-передгороддя, як були фактично екстрामуральною частиною укріплення, а населення мало дуже тісні стосунки з мешканцями укріплень (родичі?) Для прикладу можна згадати поселення біля городищ Шиярево на Сеймі, Караван на Сіверському Дінці тощо.

Аналіз наявних типів поселень може говорити про осілий спосіб життя основної маси населення з обмеженою рухливістю його частини (Бунятян 1997, с. 37).

ЛІТЕРАТУРА

- Білинський, О. О. 2018. Городища скіфського часу в Дніпровському лівобережному лісостепу: Загальна характеристика, каталог, типологія. *Археологія і давня історія України*, 1 (26), с. 213—234.
- Бондарь, Н. Н. 1974. *Поселения Среднего Поднепровья эпохи ранней бронзы*. Київ: Наукова думка.
- Бунятян, К. П. 1997. Скотарство як спосіб життя. *Археологія*, 3, с. 32—39.
- Гречко, Д. С. 2010. *Населення скіфського часу на Сіверському Дінці*. Київ: ІА НАН України.
- Дараган, М. Н. 2011. *Начало раннего железного века в Днепровской Правобережной Лесостепи*. Київ: КНТ.
- Крючченко, А. А. 2017. Городища-убежища скифского времени Днепро-Донской лесостепи. *Revista Arheologică*, XIII, 1—2, с. 181—196.
- Крючченко, О. О. 2019. *Захисні споруди скіфського часу Дніпро-Донецького Лісостепу*. Автореферат дисертації к. і. н. Київ.
- Медведев, А. П. 1999. *Ранний железный век Лесостепного Подонья. Археология и этнокультурная история I тысячелетия до н. э.* Москва: Наука.

Моргунов, Ю. Ю. 1990. Функциональное назначение пограничных городищ Юго-Восточной Руси. В: Супруненко, О. Б. (ред.). *Археологические исследования на Полтавщине*. Полтава, с. 95—109.

Мурзін, В. Ю., Ролле, Р., Скорий, С. А. 1995. Дослідження курганів на території Більського городища. *Полтавський археологічний збірник*, 3, с. 79—86.

Шрамко, Б. А. 1987. *Бельское городище скифской эпохи (город Гелон)*. Киев: Наукова думка.

Шрамко, І. Б. 2006. Ранній період в історії геродотівського Гелону (за матеріалами розкопок зольника № 5). В: Черненко, Е. В. (ред.). *Більське городище та його округа (до 100-річчя початку польових досліджень)*. Київ: Шлях, с. 33—56.

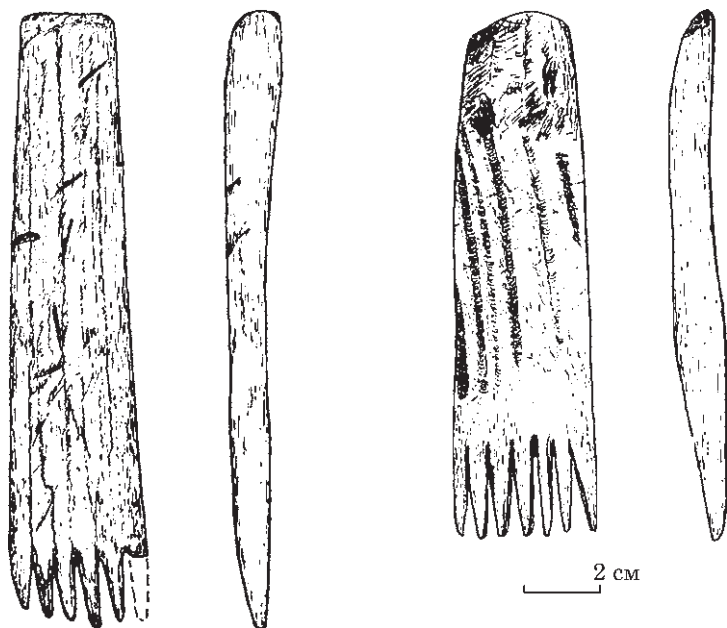
ЧОРНОЛІСЬКІ ГРЕБЕНІ ІЗ РУДКОВЕЦЬ

А. Ф. Гуцал

Гребені для чорноліської пори досить рідкісні. Їх знаходять поодинокі. При розкопках городища передскіфського часу в с. Рудківці на Хмельниччині трапилися два гребені. Це одночасні, виготовлені із розколеного рога оленя предмети. Один має довжину 12,5 см і ширину 2,6 — 3,6 см та 7 зубців, другий відповідно — 15,5, 2,5—3,6 см і 6 зубців. У першого — краї ручки підгесані ножем, у другого — підшліфовані. Довжина зубців зростає від 1,2 до 2,1 см, вони помітно заполіровані (рисунок).

Рудковецькі знахідки типологічно найближчі до гребенів із городища Глінжень II. Відрізняються вони розмірами. Глінженський екземпляр має довжину 27,2 см, ширина практично однакова (Гольцева, Кашуба 1995, с. 28, табл. ЛІІ: 8). Крім цього дещо різняться вони технологією виготовлення. Гребінка із Глінжени виготовлена із цілого куска рогу, затесаного на кінці, а рудковецькі знахідки — із відколеної пластини. Близьку аналогію маємо і в гребені, виявленому О. Мороженко на городищі Полкова Микитівка. У нього довжина 17,7 см, ширина 4,2—5,3 см, 10 зубців по 3,5 см. Робоча частина заполірована (Моруженко 1988, рис. 8: 17). До цієї групи слід зарахувати гребінки із Московського городища і поселення Жаботин. Перший має довжину близько 14 см, ширину 2,5—3,8 см і 6 зубців (Тереножкин 1961, с. 104, рис. 68: 3), другий відповідно — 11, 2—3 см і 5 зубців (Петровська 1973, с. 177, рис. 4: 24; Дараган 2011, с. 434).

Інший тип представлений пізнішим (ранньоскіфським) часом. Це група гребенів, яка має менше зубців. Такими є знахідки



Гребені з Рудковецького городища

з Бухалівки (Щербань 2018, рис. 1), Більського городища (Шрамко 1987, с. 96, рис. 11: 8), поселення на Острові Березань (Чистов та ін. 2012, табл. 82: 9).

Ще один варіант з декоративним оформленням ручки відомий за знахідками у Перебиківцях (Смирнова 2008, с. 151), Жаботині (Петровська 1973, с. 177, рис. 4: 23), Трахтемирові (Ковпаненко 2007, с. 91, рис. 1). Виготовлені вони переважно з кістки, мають фігурно оформлену ручку.

Отже, гребінці протягом кількох століть не залишалися одноманітними. З часом мінялася їх величина, матеріал (ріг, кістка), кількість зубців, декоративне оформлення ручки, тому не варто всіх однаково інтерпретувати.

Дослідники в більшості випадків схильні були в таких виробках бачити знаряддя для розчісування і збору шерсті (Тереножкін 1961, с. 104; Гольцева, Кашуба 1995, с. 28). Б. Шрамко уточняв, що гребінці-скребки з короткими та не гострими зубцями, призначалися для вичісування шерсті із тварин, щоб не поранити шкіру (Шрамко 1987, с. 96). А. Щербань же бачив їхнє призначення як інструменту для створення узорного текстилю на ткацьких верстатах з вертикальним розташуванням ниток основи (Щербань 2018, с. 270).

Щодо останньої (за нашим трактуванням) групи гребінок дещо іншу точку зору мала Г. Смирнова. Вона висловила сумнів, що це не гребені в повному розумінні слова і допускала їх використання, наприклад, як виделок (Смирнова 2000, с. 152). При цьому вона навела приклад гребеня — ложечки зі скіфського кургану у Красногорівці на Нижньому Дону (Беспалый, Парусимов 1991, с. 190, рис. 6), який, напевно чи слугував для розчісування пряжі. Як вважала дослідниця, скоріш за все вони використовувались для розчісування бороди чи зачіски (Смирнова 2000, с. 152). Використання таких виробів як предметів туалету допускав А. Щербань (Щербань 2018, с. 274).

Гадаємо, що такі твердження цілком аргументовані. І буде справедливим вважати, що спектр використання гребенів був широким від знарядь для ткацтва до туалетних предметів.

ЛІТЕРАТУРА

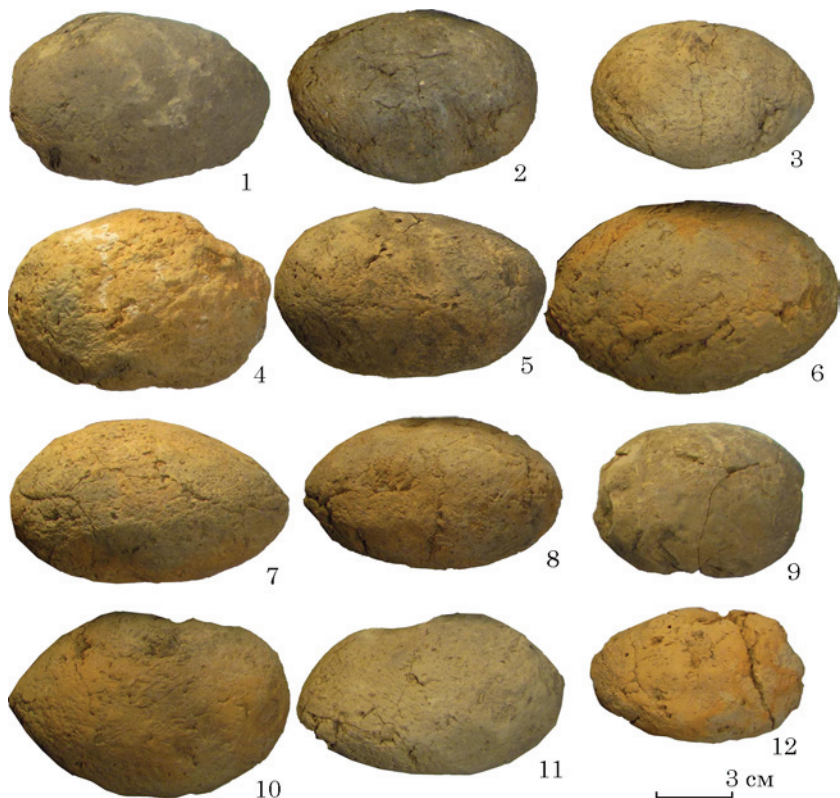
- Гольцева, Н. В., Кашуба, М. Т. 1995. *Глинжень II. Многослойный памятник Среднего Поднепровья*. Тирасполь: Мако.
- Дараган, М. Н. 2011. *Начало раннего железного века в Днепроградской Правобережной Лесостепи*. Киев: КНТ.
- Ковпаненко, Г. Т. 2007. Костяной орнаментированный гребень из Трахтемировского городища. В: Скорий, С. А. (ред.). *Ранний залізний вік Євразії. Матеріали Міжнародної наукової конференції «До 100-річчя від дня народження Олексія Івановича Тереножкіна»*. Київ, Україна. 16—19 травня 2007 р. Київ; Чигирин: ІА НАН України, с. 90—91.
- Моруженко, А. А. 1988. К вопросу о памятниках раннего железного века в бассейне р. Ворскла. *Советская археология*, 1, с. 33—52.
- Смирнова, Г. 2008. О редком типе костяных гребней из раннескифских памятников лесостепи. В: Климовський, С. І. (ред.). *Старожитності Верхнього Придністров'я. Ювілейний збірник на честь 60-річчя Ю. М. Малеева*. Київ: Стилос, с. 150—152.
- Тереножкин, А. И. 1961. *Предскифский период на Днепровском Правобережье*. Киев: АН УССР.
- Чистов, Д. Е. Зуев, В. Ю., Ильина, Ю. И., Каспаров, А. К., Новоселова, Н. Ю. 2012. *Материалы Березанской (Нижнебузской) античной археологической экспедиции*, 2: Исследования на острове Березань в 2005—2009 гг. Санкт-Петербург: Государственный Эрмитаж.
- Щербань, А. Л. 2018. Рогові гребінки передскіфсько-ранньоскіфського часу з Наддніпрянщини. *Археологічні дослідження Більського городища 2017*, с. 266—274.

ПРО ОДНУ КАТЕГОРІЮ ЗНАХІДОК З БІЛЬСЬКОГО ГОРОДИЩА

С. А. Задніков

Більське городище досі залишається одним з найбільш досліджених поселень Лісостепової Скіфії. Понад 60 років його вивчають науковці Харківського університету (Шрамко 2016; 2018; 2019). За десятиріччя здійснення археологічних розкопок експедицією під керівництвом Б. А. Шрамка були розкриті значні площі на Східному укріпленні. Цікаві матеріали були отримані вже у першій рік польових робіт, коли був закладений розкоп 1 в північній частині укріплення (Шрамко 1973, с. 82). Крім уламків ліпного посуду, до польового опису були занесені залізні знаряддя праці, прикраси з заліза й скла, глиняні зооморфні статуетки, бронзові вістря стріл та інше. Вперше на лісостеповому поселенні скіфського часу була знайдена пантікапейська монета (Шрамко 1973, рис. 3: 2). Серед іншого, уперше на поселенні були зустрінуті такі специфічні вироби, як глиняні вальки або «пиріжки». На наш погляд саме ця назва більш всього відповідає формі. Ці предмети мають видовжену, еліпсоїдну форму (деякі — з загостреними краями), виготовлені з добре відмученої, щільної глини, мають слабо пропечену серцевину (рисунок). Зовні поверхня виробів має світло-брунатний, сірий колір. За звичай ці предмети мають довжину 8,0—12 см, діаметр — 4—8 см. У розкопі 1 навіть було знайдено невелике скупчення цих виробів. Так, на дні ями 7 зафіксовано шість «пиріжків». В розташованій поряд ямі 8 виявлені залишки вогнища з передпечною ямою. Серед пічного завалу Б. А. Шрамко також зафіксував уламки глиняних «пиріжків», які за його думкою слугували своєрідними цеглинами для закладання отворів в зводі куполу печі (Шрамко 1959, с. 32). Також поодинокі фрагменти «пиріжків» були знайдені ще в 10 господарських ямах цього розкопу, що вперше дозволило висловити припущення про функціональне призначення таких виробів.

У наступні роки здійснення археологічних розкопок на Більському городищі глиняні «пиріжки» ще неодноразово зустрічались дослідникам, в деяких випадках також у вигляді скупчень. Так, у 1981 р. в заповненні ями 106 розкопу 29 на Східному укріпленні було знайдено 14 глиняних вальків («пиріжків») та їх уламків (Шрамко 1981, с. 10). Майже через три десятиріччя, в 2014 р. в розкопі 35 на Східному укріпленні ми знов зіткнулись з незвичайними знахідками (Задніков 2015, с. 15, рис. 6: 5—6; 7: 15—26). У нижній частині ями 32 на глибині від 0,75 до 1,3 м, окрім уламків ліпного посуду було виявлено скупчення глиняних «пиріжків» (рисунок) різного ступеня випалу, їх довжина



Глиняні «пиріжки» з ями 32 розкопу 35 Східного укріплення Більського городища

становить 9,0—11 см, ширина — 6,0 см, висота 3,5—6,0 см. Усього знайдено 41 цілий екземпляр і 109 уламків. Деякі «пиріжки» мали слабкий випал та розпадались при вилученні (Задніков 2015, с. 15, рис. 6: 5—6; 7: 15—26). Одразу стало зрозумілим, що зовнішній вигляд предметів та контекст їх виявлення близький до ситуації на поселенні на поселенні «Поле 2-ї бригади» що розташовано в межах Великого укріплення. Саме тут, в 2008 р., при рятівних роботах, в господарській ямі 19 було знайдено чотирнадцять цілих «пиріжків» та 7 — в уламках (Супруненко 2014, с. 70—73; Скорий та ін. 2019, с. 194, рис. 227; 273; 318). Крім того, поодинокі екземпляри також траплялись в інших ямах в різних розкопах Східного укріплення, та на поселенні «Поле 2-ї бригади».

Скупчення з глиняними вальками («пиріжками») у вигляді — «паланиці» були знайдені на Книшівському городищі в басейні

Псла. Цікаво, що мінімум як у двох випадках вони знайдені на піщій або поряд (Гавриш 1990, с. 59; Дараган 2017, с. 151, рис. 16). О. Б. Супруненко подібні вальки зараховує до культових виробів, які використовували для відправлення землеробських культів у зв'язку з тим, що в глиняному тісті «пиріжків» з ями 19 іноді проглядались відбитки зерен проса (Супруненко 2014, с. 73). До культових предметів глиняні «пиріжки» зарахувала і М. М. Дараган (Дараган 2017, с. 151—152).

Подібні вироби знайдені в поминальному комплексі на городищі юхновської культури Киселівка II (Каравайко 2012, с. 63—64, 103, рис. 43). А на Західному Юхновському городищі глиняні «пиріжки» були виявлені поряд з піччю одного з жител (Каравайко 2012, с. 103).

Щодо хронології то цікаво, що в розкопі 1 Східного укріплення Більського городища «пиріжки» знайдено в 10 господарських ямах, з них в заповненні чотирьох були уламки грецьких амфор IV ст. до н. е. Також в ямі 32 розкопу 35 знайдений фрагмент вінця амфори з грибовидним вінцем IV ст. до н. е. На жаль в ямі 19 поселення «Поле 2-ї бригади» не було датуючих предметів, проте, за речовим матеріалом автор розкопок датував поселення кінцем V—IV ст. до н. е. (Скорий та ін. 2019, с. 237). Таким чином, на Більському городищі глиняні «пиріжки» можна вважати категорією, скоріш за все, культових предметів традиція виготовлення та використання яких характерна для IV ст. до н. е.

Городище Киселівка II, де знайдені аналогічні вироби, автор розкопок датує V ст. до н. е. (Каравайко 2012, с. 175), що вказує на ранішу хронологічну позицію таких предметів на території юхнівської культури, де вони набули популярності ще в V ст. до н. е. На Більському городищі подібні вироби з'являються пізніше — в IV ст. до н. е., що може вказувати на витоки їх використання саме в середовищі юхновської культури, звідки походить традиція виготовлення подібних виробів населенням Більського городища, де вони також були пов'язані з певними ритуалами.

Цікаво, що на інших пам'ятках Ворскли та Сіверського Дінця подібні за формою, розмірами та глиною вироби поки ще не знайдені.

Таким чином, ми вважаємо що глиняні «пиріжки» в певній мірі можуть слугувати хронологічним та етнічним маркером, категорією виробів, що, можливо, свідчать про інфільтрацію якоїсь частини населення юхнівської культури на територію Більського городища. Проте, ми розуміємо, що у дійсний час це лише робоча версія, оскільки для більш впевненого твердження необхідно розглядати й інші категорії предметів матеріальної культури з урахуванням сталих традицій різних груп лісостепового населення.

ЛІТЕРАТУРА

- Дараган, М. Н. 2017. О находках глиняных конусов на городищах скифского времени Украинской Левобережной Лесостепи (археологические контексты и пространственный анализ). *Археология евразийских степей*, 3: эпоха бронзы и ранний железный век, Материалы III международной научной конференции «Ананьинский мир: культурное пространство, связи, традиции и новации», с. 141—169.
- Задніков, С. А. 2015. Східне укріплення Більського городища: результати досліджень 2014 року. *Археологічні дослідження Більського городища 2014*, с. 7—17.
- Каравайко, Д. В. 2012. *Памятники юхновской культуры Новгоро-Северского Полесья*. Киев: ИА НАН Украины.
- Скорий, С. А., Білозор, В. П., Супруненко, О. Б., Кулатова, І. М., 2019. *Селища скіфського часу в системі Великого укріплення Більського городища*. Київ: Майдан.
- Супруненко, О. Б. 2014. Культові і поховальні комплекси на пізньоскіфському поселенні в ур. «Поле 2-ї бригаді». *Археологічні дослідження Більського городища 2013*, с. 62—82.
- Шрамко, Б. А. 1959. *Отчет о работе Скифо-славянской экспедиции Харьковского гос. университета в 1959 г.* НА ІА НАН України, ф. 64, 1959/29.
- Шрамко, Б. А. 1973. Восточное укрепление Бельского городища. В: Тереножкин, А. И. (ред.). *Скифские древности*. Киев: Наукова думка, с. 82—112.
- Шрамко, Б. А. 1981. *Отчет о работе Скифо-славянской археологической экспедиции Харьковского гос. университета в 1981 г.* НА ІА НАН України, ф. 64, 1981/114.
- Шрамко, І. Б. 2016. Б. А. Шрамко — исследователь Бельского городища. В: Корост, І. І. (ред.). *Більське городище в наукових працях Б. А. Шрамка. Збірник наукових праць, присвячений 95-річчю від дня народження вченого* (укладачі: С. А. Задніков, І. Б. Шрамко). Харків: ХНУ імені В. Н. Каразіна; ІКЗ «Більськ»; Майдан, с. 14—26.
- Шрамко, І. Б. 2018. Головні підсумки вивчення Більського городища вченими Харківського університету (до 60-річчя від початку перших досліджень пам'ятки). В: *Проблеми історії та археології України: Матеріали XI Всеукраїнської наукової конференції, до 60-річчя від початку дослідження Більського городища Харківським університетом (Харків, 14—15 грудня 2018 р.)*. Харків, 2018, с. 26.
- Шрамко, І. Б. 2019. 60-років досліджень Більського городища Харківським університетом. *Археологія*, 1, с. 144—147.

ПОСЕЛЕННЯ СКІФСЬКОГО ЧАСУ ШИРЯЄВЕ

Д. В. Каравайко

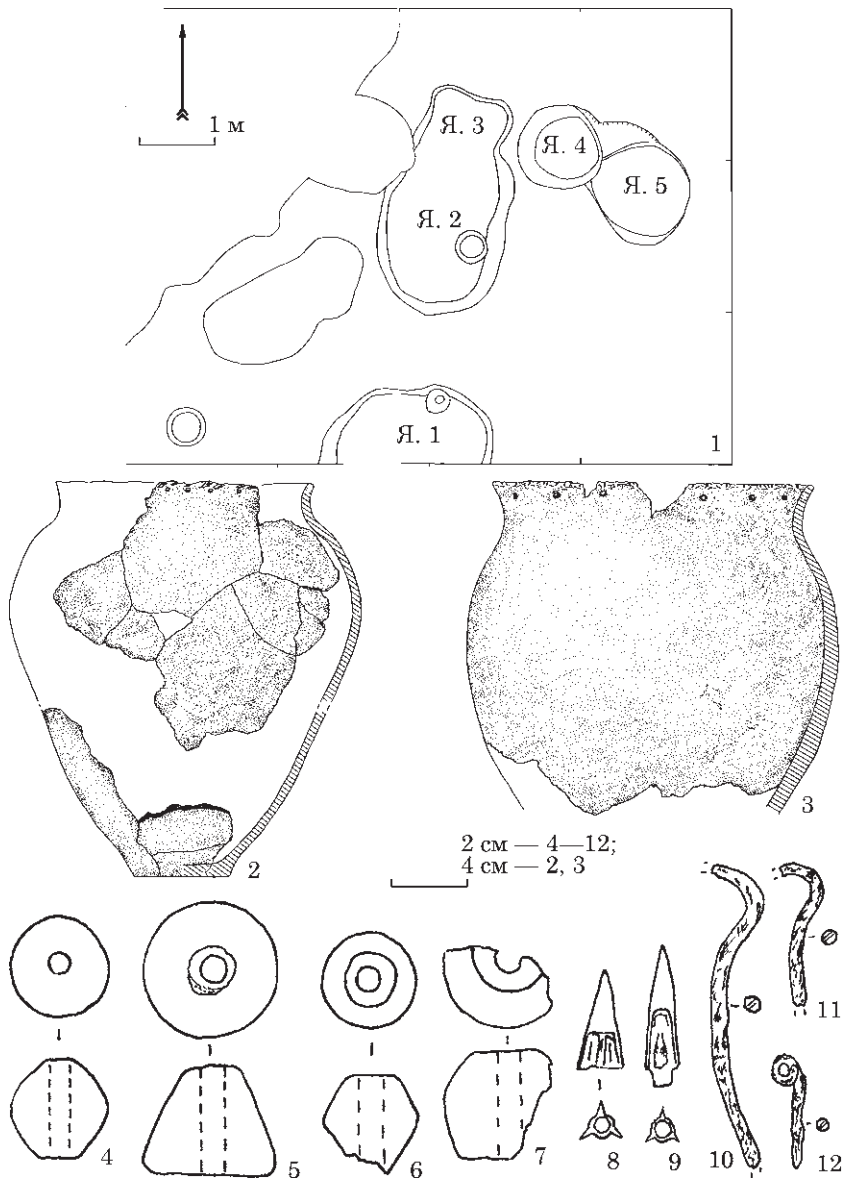
Городище Ширяєве, що розташовано поблизу Путивля Сумської області, на правому березі р. Сейм, — єдине укріплення раннього залізного віку середньої течії ріки, де проводилися археологічні дослідження з вивчення скіфського періоду. Їх авторство належить відомій вченій Варварі Андріївні Іллінській, сто років від дня народження якої відзначаємо в 2020 р. Сімдесят років тому вона заклала на городищі два розкопи. Отримано виразний матеріал, що дозволив датувати пам'ятку VI—V, а можливо й IV ст. до н. е. (Іллінська 1953).

Городище Ширяєве за площею невелике, всього 0,4 га. Від плато воно відгороджене валом заввишки 2 м, глибоким ескарпом та широкою і глибокою улоговиною. На полі розташовано поселення, що разом з городищем, являють собою єдиний археологічний комплекс.

Само городище неодноразово привертало увагу дослідників, в той час, як про поселення згадувалося побічно. Чи не перша така згадка належить І. І. Ляпушкіну (1947, с. 6, уч. карт. XXIII).

Поселення займає підвищену ділянку плато правого берега Сейму, а точніше Мовчанського болота, і простягається на доволі значну відстань від самого городища. Його площа, за останніми даними, складає близько 22 га. Археологічні дослідження тут розпочато в 2017 р. і продовжуються зараз. На сьогоднішній день, розкопано 48 м², зібрано виразний підйомний матеріал та закладено 9 розвідувальних шурфів 1 × 1 м. Уперше було встановлено, що поселення багатощарове. Найраніші матеріали, а це невиразні уламки кераміки, відносяться до доби бронзи (бабинська культура?). Те, що поселення існувало в скіфський час, не викликало сумнівів. Матеріали ж Київської Русі було вперше виявлено лише в 2018 р. Їх публікація — справа майбутнього. Наразі, відмітимо, що середньовічне поселення Ширяєве синхронне давньоруському Путивлю часів «Слово о полку Ігоревім» і, не виключено, що саме цю місцевість можемо ототожнювати з літописним Ігоровим сільцем (Качура 2020).

Невеличкий розкоп 6 × 8 м закладено в 160 м на північний захід від городища, в південній частині поселення. Культурний шар потужністю 0,3—0,5 м майже повністю переміщений багаторічною оранкою. Всі об'єкти фіксувалися на рівні материку. Серед них залишки наземної споруди та кілька господарських ям (рисунк: 1). Реальні розміри будинку встановити не вдалося. Адаже жодних слідів від стовпів в материку не виявлено. Заглиблена на 0,2—0,3 м частина, мала форму прямокутника з округ-



Поселення Ширяєве. Дослідження 2017—2019 рр.

леними кутами. Розміри: $2,9 \times 1,6$ — $1,7$ м. Орієнтована північний схід — південний захід по довгій вісі. Слідів опалювальної споруди не виявлено. В межах котловану розчищено одну ямку

від стовпа. На схід, майже впритул, розташовувалися дві господарські ями, що примикали одна до одної. Їх глибина 0,53 та 1 м, діаметр — 1,35 та 1,1 м. В одній з ям, у верхній частині заповнення, знайдено фрагмент черепної коробки, вірогідно, чоловіка у віці 20—30 років¹. На дні цієї ж ями, попід стінкою, розчищено цілий скелет собаки. Ще одна яма знаходилася в південній частині розкопу. Вона не глибока, до 0,2 м, діаметром 2,2 м.

З огляду на те, що культурний шар знищено оранкою, весь не чисельний матеріал знайдено в межах об'єктів. За виключенням трьох уламків мисок та одного пряслиця (рисунок: 4), знахідки представлені тільки фрагментами горщиків. Важливо зазначити повну відсутність навіть уламків грузил та хлібців, які масово трапляються на городищі.

Усі горщики слабопрофільовані. Діаметр вінець складає від 16 до 31 см, донець — 6—11 см (в середньому 7—8 см). За уламками двох горщиків вдалося відновити їх об'єм — 7,2 і 10 л (рисунок: 2, 3). Орнамент являє собою проколи, подекуди в комбінації з різноманітними насічками та вдавленнями по краю вінця. Аналогічна кераміка присутня в другому горизонті на городищі, що дає підстави попередньо датувати виявлені об'єкти V ст. до н. е.

Поблизу городища знайдено й іншу кераміку скіфського часу. Проколи відсутні, а край вінця декоровано вдавленнями. Саме такі горщики трапляються в верхньому горизонті на городищі, дата якого надійно визначена, за фрагментом вінця амфори, часом не раніше середини IV ст. до н. е. Саме в верхньому шарі знайдено всі фрагменти амфор. Три уламки античної тари виявлено і у підйомному матеріалі на поселенні.

Серед іншого матеріалу фрагменти та цілі форми глиняних пряслиць конусоподібних та біконічних форм (рисунок: 5—7). Важливими знахідками для уточнення дати поселення є бронзові вістря стріл (рисунок: 8, 9). Обидва можна віднести до V ст. до н. е., проте до різних часових проміжків — початок та кінець століття. Залізни виробни представлені уламками трьох шпильок, дві з яких, ймовірно, мали посохоподібне навершя, третя — у вигляді кільця (рисунок: 10—12).

Дослідження поселення Ширяєве лише розпочато. Наявний на сьогодні матеріал свідчить, що життя тут тривало як мінімум протягом V—IV ст. до н. е. Вочевидь, така величезна площа не могла бути освоєна одночасно. А відтак, для кожної «ділянки» поселення буде своя дата.

¹ Визначення с. н. с., к. і. н. відділу біоархеології Інституту археології НАН України О. Д. Козак.

ЛІТЕРАТУРА

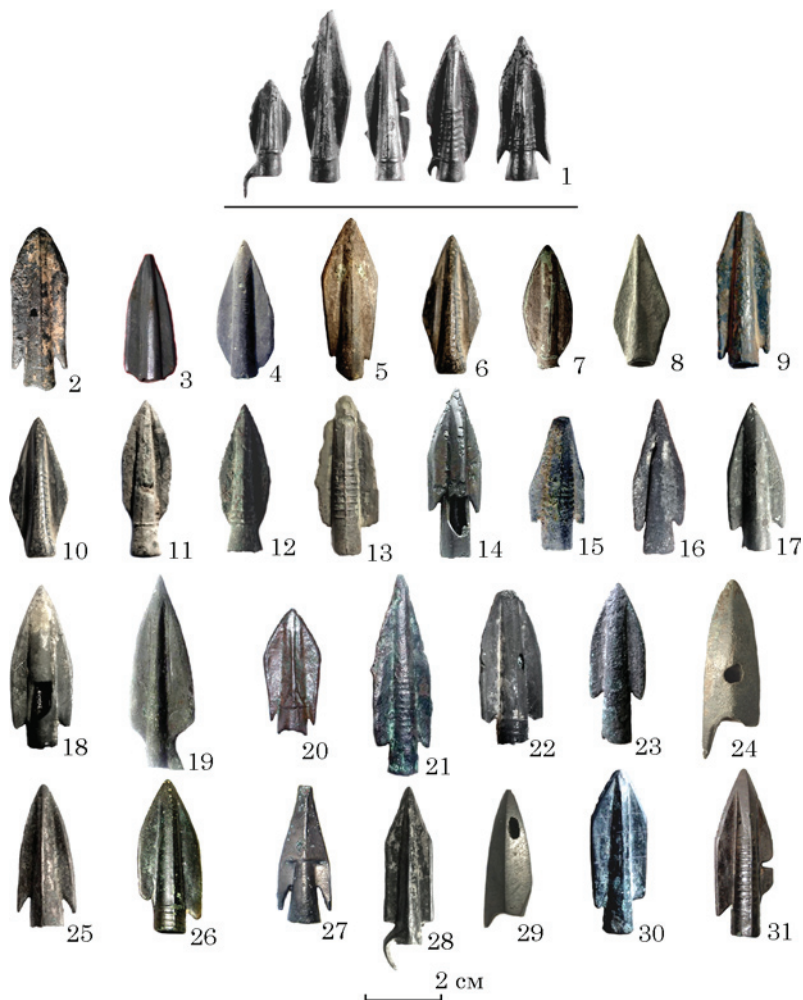
- Іллінська, В. А. 1953. Городище скіфського часу на р. Сеймі. *Археологія*, VIII, с. 109—122.
- Качура, О. В. 2020. Щодо локалізації літописного Ігорева сільця. В: *Українська археологія: здобутки, сучасний стан та перспективи. Матеріали Всеукраїнської науково-практичної конференції з міжнародною участю. Суми, Україна, 7—8 лютого 2020 р.* Суми: С. П. Цьома, с. 65—67.
- Ляпушкин, И. И. 1947. *Памятники эпохи железа Левобережной Украины (по материалам полевых изысканий 1947 г.)*. НА ІА НАН України, ф. 64, 1947/29.

ЗНОВУ ПРО СТРИЛИ ТИПУ «МАЛА ЦИМБАЛКА»

В. І. Клочко

У 1979 р. була надрукована моя стаття про деякі типи наконечників стріл киммерійського часу, яка була написана під керівництвом Олексія Івановича Тереножкіна та відредагована для друку Варварою Андріївною Іллінською. В ній вперше були виділені стріли типу «Мала Цимбалка» (Клочко 1979). Пізніше вони були пов'язані з Чорногорівським комплексом озброєння, який був утворений першою хвилею навали кочовиків-протоскіфів зі сходу Євразії, з культурного середовища пізнього етапу андронівського культурного кола (Клочко 2001, р. 298—319, 325—326; Клочко 2006, с. 264—275, 280—288; 2009).

Нові випадкові знахідки стріл типу Мала Цимбалка в Україні розширюють наші знання про цю епоху. Такі стріли були знайдені: біля Рівного (27.08.2019; рисунок: 2), у Хмельницькій обл. (15.04.2019; рисунок: 3), на Поділлі (13.04.2019; рисунок: 4), в Одеській обл. (13.04.2019; 29.03.2020; 20.04.2020; 21.12.2019; рисунок: 5—8), біля Миколаєва (08.07.2017; рисунок: 9), біля Херсона (06.04.2019; рисунок: 10), у Херсонській обл. (08.01.2020; рисунок: 11), Кіровоградській обл. (07.01.2020; рисунок: 12), Дніпропетровській обл. (08.01.2020; рисунок: 13), під Уманню (13.04.2019; рисунок: 14), у Черкаській обл. (13.04.2019; 23.02.2020; 02.04.2020; рисунок: 15, 17, 18), біля Черкас (08.03.2019; рисунок: 16), у Київській обл. (21.11.2016; рисунок: 19), біля Києва (13.02.2020; рисунок: 20), біля с. Котельва Полтавської обл. (29.06.2017; рисунок: 21), біля Лубен (13.03.2020; рисунок: 22), біля Полтави (02.03.2019; рисунок: 23), у Полтавській обл. (13.03.2020; 11.01.2020; 18.11.2012; рисунок: 24—26), у Сумській обл. (14.09.2016; 22.12.2019; рисунок:



Нові знахідки стріл типу Мала Цимбалка в Україні: 1 — Мала Цимбалка; 2 — Рівне; 3 — Хмельницька; 4 — Поділля; 5—8 — Одеська обл.; 9 — Миколаїв; 10 — Херсон; 11 — Херсонська обл.; 12 — Кіровоградська обл.; 13 — Дніпропетровська обл.; 14 — Умань; 15, 17, 18 — Черкаська обл.; 16 — Черкаси; 19 — Київська обл.; 20 — Київ; 21 — Котельва Полтавської обл.; 22 — Лубни; 23 — Полтава; 24—26 — Полтавська обл.; 27, 28 — Сумська обл.; 29, 30 — Харків; 31 — Луганська обл.

27, 28), біля Харкова (14.05.2019; 03.03.2019; рисунок: 29, 30), у Луганській обл. (18.11.2012; рисунок: 31).

Наконечники з Полтавської обл. (13.03.2020; рисунок: 24) і Харкова (14.05.2019; рисунок: 29) відносяться до рідкісного ме-

галевого варіанту кістяних наконечників типу Висока Могила, які існували паралельно з бронзовими стрілами типу Мала Цимбалка і були на озброєнні карасукської частини першої хвилі кочовиків-протоскіфів, яка насунула зі сходу на Східну Європу у 820—800 BC (Klochko et al. 1998; Klochko 2001, p. 298—300, 326; Клочко 2006, с. 264—266, 287).

Картографування цих знахідок показує перші «траси» набігів загарбників та виявляє регіони України, які першими потрапили під владу чужинців.

ЛІТЕРАТУРА

Клочко, В. И. 1979. Некоторые вопросы происхождения бронзовых наконечников стрел Северного Причерноморья VIII—VII вв. до н. э. В: Баран, В. Д. (ред.). *Памятники древних культур Северного Причерноморья*. Киев: Наукова думка, с. 40—46.

Клочко, В. И. 2006. *Озброєння та військава справа давнього населення України (5000—900 рр. до Р. Х.)*. Київ: АртЕк.

Клочко, В. И. 2009. Происхождение скифов. В: Бессонова, С. С. (ред.). *Эпоха раннего железа*. Киев; Полтава: ИА НАН Украины, с. 151—166.

Klochko, V. I. 2001. *Weaponry of Societies of the Northern Pontic Culture Circle: 5000—700 BC*. Baltic-Pontic Studies, 10. Poznan.

Klochko, V., Kovaliukh, N., Skripkin, V., Motzenbecker, I. 1998 The chronology of the Subotiv settlement. *Radiokarbon*, 40, 2, p. 667—673.

ГЮНІВСЬКА ПЛАСТИНА: ОБРАЗИ ТА СЮЖЕТ

Л. С. Клочко

Ажурна золота прикраса голови коня з кургану поблизу с. Гюнівка (Запорізької обл.) вже не раз ставала об'єктом дослідження. Витвір унікальний і привертає увагу, насамперед, своєрідністю художніх засобів, а також сюжетом на площині пластини (рисунок). Щодо останнього, тобто змісту сцени, версії різних дослідників розглянула О. Є. Фіалко, а також запропонувала своє припущення. Отже, науковці вбачають у сцені, зображеній на пластині персонажів: амазонку (Ю. Болтрик), Аполлона — Гойтосира (С. Бессонова), Артеміду (В. Отрощенко), Аргімпасу (О. Фіалко), тобто, образи грецьких та скіфських міфів, а також: героїв осетинського епосу «Нарти» Асхартагата чи Уризмага (С. Яценко) (Фіалко 2002, с. 166).

Метою цієї розвідки є аналіз стилю у створенні образів, а також — інтерпретація сюжету. Отже, ажурна золота пластина у

формі сегмента виконана у техніці просічного карбування. Контури виробу підкреслені хвилястою лінією (синусоїдою) з листочками та пагінцями. Орнамент за структурою нагадує пишній акант, традиційний у античному мистецтві, але спрощений. Знизу на пластині візерунок має вигляд стрічки, а на дугоподібному краї — вигнутий, складається з двох гілок, які «виростають» з пагінця посередині дуги. Орнамент вміщено між двома пружками — тонкими смужками (верхня трохи ширша), прикрашеними короткими рельєфними насічками під кутом одна до одної («ялинковий» візерунок) — нагадує шнур.

Рослинний орнамент окреслює поле, в якому представлено сцену «Полювання». Центральним композиційним мотивом є дерево, змальоване в незвичній манері. Стовбур біля основи розширений, від нього вправо відростає листочок, а десь посередині — обабіч стовбура зображено дві гілки. Зліва коротка, вигнута, її завершення — «крона» у вигляді ажурної пальметки, з двома гілками по боках. Більша гілка трохи вигнута, її завершення — крона у вигляді стилізованої квітки арацеї, яка виросла з крину. Ажурні крони виділені вставками червоного кольору. Дерево трохи нахилено вліво і ділить простір на дві частини. Стовбур і гілки вкриті «ялинковим» орнаментом. Цей художній прийом застосовано, щоб «оживити» поверхню мерехтінням рельєфних рисок. Біля дерева зображено ще три рослини: зліва дві у вигляді стилізованих крина, квітки арацеї та пальметки. Такий характер зображень рослин нагадує ажурні візерунки, які ми бачимо на предметах вбрання з Пазирикських курганів (Полосьмак, Баркова 2005, с. 45).

Рослини не тільки складають загальний фон, але, ймовірно, вплетені у зміст сюжету. Але головну роль відіграють антропоморфний та зооморфні образи. У правій частині композиції вміщено зображення вершника, який сидить на коні, оберненому вліво. Образ людини подано у гротескному стилі (Ермоленко 2008, с. 71). Велика голова персонажа показана у профільному ракурсі. Волосся нерозділеною масою спускається до шиї і на потилиці злегка закручується вверху. Зачіска вкрита «ялинковим» орнаментом. Риси обличчя змазані, але виділено ніс у вигляді трикутника: його розмір складає 2/3 обличчя. Постаць людини подана у впівоберта: розвернуті плечі, у правій руці — лук, а лівиця лежить на гориті, щоб дістати стрілу. Плечовий одяг зображено невиразно, тобто, не зрозуміло розпашний він (куртка) чи ні, але привертає увагу пояс, яким оперезано тонку талію. Персонаж одягнений у штани, які щільно прилягають до ніг, а також у короткі чобітки. Деякі деталі можна зіставити з образами пазирикської культури: зачіска із закрученим кінцем пасма, герой, у наплічному одязі, підперезаному поясом (Полосьмак, Бар-



Пластина — прикраса голови коня. Золото. Тиснення. 290 × 204 мм. Курган поблизу с. Гюнівка, Запорізька обл. Розкопки В. В. Отроценка, 1976 р. Інв. № 2926

кова 2005, с. 151, 145). Як бачимо, йдеться про образи чоловіків. Л. Єрмоленко доводить, що гротескне зображення носа у давньому мистецтві застосовували для змалювання чоловіків (Єрмоленко 2008, с. 73). Але деякі дослідники звернули увагу на те, що вершник на Гюнівській пластині сидить, звисивши ноги на один бік коня, тобто, по — жіночому. Це стало основним аргументом О. Є. Фіалко і В. В. Отроценка для визначення статі вершника. Але наведені О. Є. Фіалко приклади «жіночої» посадки стосуються не вершниць, а богинь: вони сидять на левові, який не є засобом пересування. Адже скакати на коні без спеціального сидла неможливо. А в сцені якраз показано, що кінь скаче. Як зазначила Л. Єрмоленко, майстер зобразив на пластині «жіночу» манеру сидіти верхи, можливо, через застосування деяких художніх прийомів при передачі деталей у творах торевтики (Єрмоленко 2008, с. 74).

Коня і оленя показано у профільному ракурсі на різних ділянках обабіч від дерева. Силуети тварин схожі: з підтягнутими животами, на яких позначено стать коня і оленя, стрункими сильними ногами: вони однаково поставлені, це надає зображенню ритмічності, підсилює декоративність. Але є й різниця у трактуванні образів. Кінь з вигнутою шиею, голова трохи опущена.

Передні ноги, зігнуті в колінах не торкаються землі. Образ оленя: тварина трохи менша, ніж кінь. Голова тягнеться вперед, рот трохи відкритий, виділене кругле око. Голову увінчують пишні роги. Вони нагадують дві гілки з пагонами. Одна гілка коротша, паралельна спині оленя, а друга тягнеться вгору до крони дерева. У спині тварини стирчать дві стріли.

Сцена на пластині має, як це притаманно мистецьким творам, кілька змістовних планів. Соціально побутовий зміст: полювання героя. Один із першорядних образів у осетинському епосі — Хамиц часто виступає як мисливець на оленів. Другий план символічний: полювання Гойтосира, яке, мабуть, слід розглядати як жертвопринесення, причому в сцені показано гонитву, тобто смерть жертви не настала, а пишні дерева — символи божеств життєдайних сил природи говорять про відтворення життя. В сюжеті переплетені лінії скіфо-еллінські (Гойтосир), а також — осетинські (нарти).

Гюнівська пластина була прикріплена як аплікація на шкіряній основі синього кольору, а червоні вставки змістовно і естетично збагачували твір.

ЛІТЕРАТУРА

- Ермоленко, Л. Н. 2008. Элементы гротеска во внешности «героических персонажей» (по изобразительным материалам). В: Савинов, Д. Г., Советова, О. С. (ред.). *Тропой тысячелетий. К юбилею М. А. Давлет*. Кемерово: Кузбассвузиздат, с. 70—80.
- Полосьмак, Н. В., Баркова, Л. Л. 2005. *Костюм и текстиль пазырыкцев Алтая (IV—III вв до н. э.)*. Новосибирск: Инфолио.
- Фиалко, Е. Е. 2002. Гюновская пластина (к интерпретации изображения). *Боспорский феномен*. Материалы международной конференции, 2, с. 165—173.

НЕРУЙНІВНІ МЕТОДИ ДОСЛІДЖЕНЬ КУРГАННОГО МОГИЛЬНИКА «СКОРОБІР»

І. І. Корост, О. В. Коротя

У західній окрузі Більського городища розміщений грандіозний курганний некрополь «Скоробір». Разом із розміщеними поряд поховальними комплексами (в урочищах Перемірки, Перещине I і II) вони утворюють грандіозний могильник, у складі якого первісно могло нараховуватися до однієї тисячі культових насипів (Шрамко 2016а).

Як доводять результати розкопок, некрополь «Скоробір» формувався починаючи із VII ст. до н. е. Кургани розташовані на лівому березі р. Суха Грунь. Нині це — урочища Скоробір, Осняги та Марченки (поля з номерами 1—8 місцевого СТОВ «Скіф», Більська сільська рада Котелевського району Полтавської області) (Мурзін, Ролле, Супруненко 1999, с. 55).

У межах могильника особливу наукову цінність має майдан «Великий Скоробір» — пам'ятка історії, археології та природи національного значення. Об'єкт являє собою залишки грандіозного кургану скіфського часу, зруйнованого селітроварниками у XVII ст. (Коротя 2012). Така ж доля спіткала і багато інших насипів у складі некрополю (Шапорда 2017).

Перші археологічні розкопки на могильнику Скоробір (поле 6) здійснив В. О. Городцов у 1906 р. У 21 розкритому поховальному комплексі дослідником знайдено чимало цікавих речей, серед яких слід відмітити залізний меч з руків'ям, прикрашеним золотю фольгою, бронзові та дерев'яні вістря стріл, шкіряний, обтягнутий хутром, сагайдак (Городцов 1909).

У період з 1965 по 1975 р. некрополь вивчала експедиція Харківського університету під керівництвом Б. А. Шрамка. Науковець за результатами розкопок 24 курганів (поля 4 і 7) виділив риси поховального обряду, встановив хронологічні групи розкритих насипів. Найвідомішими знахідками є біметалеве дзеркало місцевого виробництва, руків'я якого прикрашене фігурою пантери, грецький лекіф, антична тарілка з геометричним та рослинним розписом, рогова шпилька із зооморфним оздобленням (Шрамко 2016b).

Влітку 1995 р. експедиція ЦОДПА (кер. — О. Б. Супруненко, І. М. Кулатова) розкопала один з курганів в урочищі Марченки. З поховання походять золоті прикраси, намистини з непрозорого скла, верхня частина античного глека (Кулатова, Супруненко 2010, с. 150—161).

У 2000-х рр. в урочищі Скоробір працювала спільна Українсько-Німецька археологічна експедиція. Зокрема, у 2005 р. іноземними дослідниками під керівництвом Р. Ролле була проведена геофізична зйомка зруйнованого майдану «Малий Скоробір». Також ними здійснено геомагнітну зйомку ділянок з курганами на полях 5 і 8 (Орлюк та ін. 2006).

У 2003 та 2006 рр. один з курганів могильника (поле 6) розкопала експедиція Полтавського педагогічного університету під керівництвом П. Я. Гавриша (Гавриш 2010).

У 2013 р. розпочато планове дослідження некрополю з метою встановлення закономірностей розвитку його окремих частин, уточнення часових меж, особливостей поховальних традицій різних хронологічних періодів (Приймак, Шрамко, Задніков

2014; Шрамко, Задніков 2014; Шрамко 2016). Роботи переважно ведуться зусиллями вчених Харківського національного університету імені В. Н. Каразіна (керівники — І. Б. Шрамко та С. А. Задніков) та співробітників Історико-культурного заповідника «Більськ» (очільник — І. І. Корост).

Так, у 2014 р. розкопано ранньоскіфський курган в урочищі Марченки (поле 8). Біля входу до могили виявлено скелет підлітка віком 13—14 років. Поховальна конструкція — унікальний дерев'яний склеп. Додатково 6 дерев'яних стовпів тримали перекриття (Шрамко, Задніков 2015; Шрамко, Задніков 2015).

У 2015 р. експедиція ІА НАН України (керівник — С. В. Махортих) дослідив 2 кургани могильника в урочищах Марченки та Осняги (поля 3 і 9 відповідно). Під час розкопок культового насипу в Марченках вперше для періоду скіфської архаїки на території лісостепової України документально зафіксовано перемичку в рову (Махортих, Джонсон, Тейлор 2016).

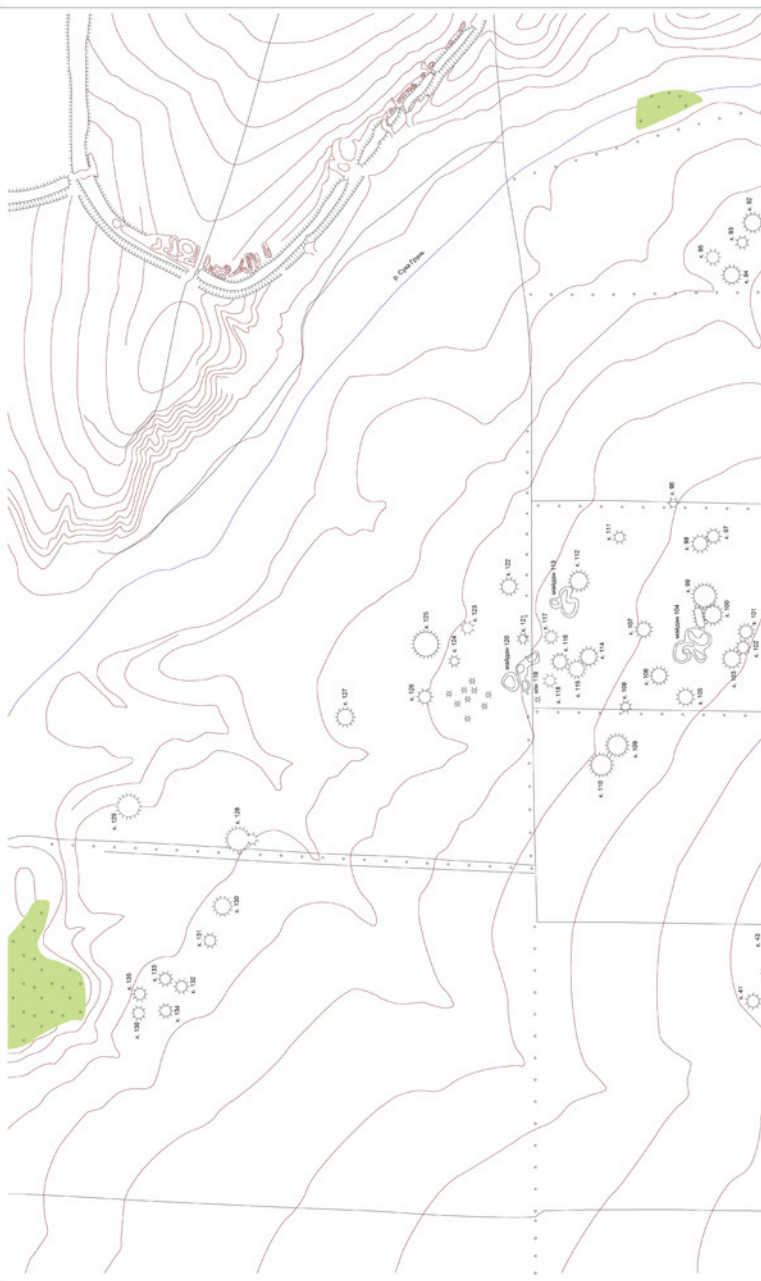
У 2016 р. під керівництвом І. Б. Шрамко в полі 6 відкрите підкурганне поховання з золотими прикрасами для одягу (бляшки із зображенням гірського козла, у формі чотирирохпелюсткових розеток та рідкісна каплеподібна підвіска), намисто з бурштину, скла та фаянсу. На дерев'яному перекритті залишені ліпна миска, кружка й горщик (Шрамко, Задніков 2017; Shramko, Zadnikov 2017).

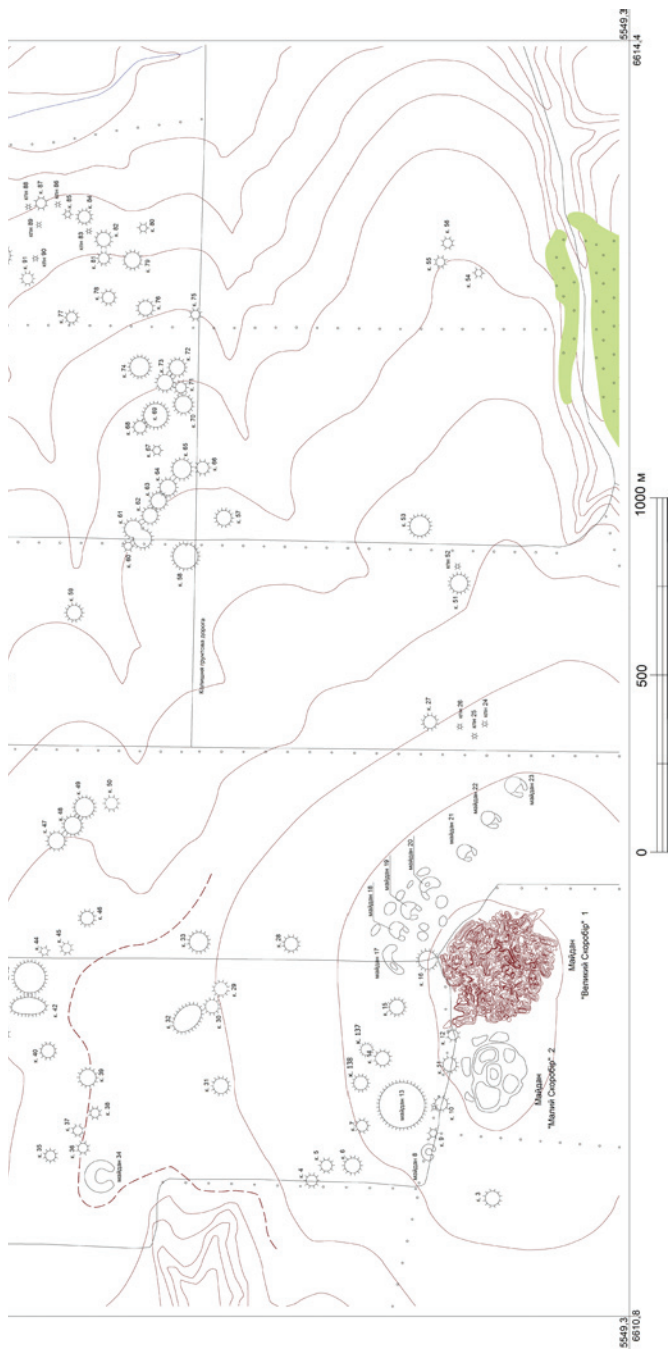
У 2017 р. дослідженнями експедиції ІА НАН України (кер. — Д. С. Гречко) локалізовано курган 3, розкопаний В. О. Городцовим у 1906 р. (поле 3; Гречко, Крютченко, Ржевуська 2018).

Під час вивчень 2013 і 2017 рр. (роботи І. Б. Шрамко та С. А. Заднікова, поля 6 і 7) вченими уперше зафіксовано сталу традицію поховань останньої третини VI ст. до н. е. У глибоких ямах, облицьованих деревом, виявлені парні поховання з предметами озброєння (сагайдачні набори та їхні прикраси), кінського спорядження (вудила, псалії, оздоблення ременів та ін.), культовими речами (бронзове люстерко античного виробництва з фігуркою пантери, астрагали, ліпний посуд, амфора та ін.). У непограбованій частині однієї з могил виявлене унікальне рогове блюдо із зображеннями тварин, а також шкіряні вироби, прикрашені бронзовими бляшками (Шрамко, Задніков 2018; 2019b; Шрамко 2018).

Результати досліджень 2019 р. (курган 2, поле 7), у ході яких було виявлено непограбовану могилу із унікальними знахідками скіфського часу, заслуговують на особливу увагу та незабаром будуть опубліковані авторами розкопок (І. Б. Шрамко та С. А. Задніков).

На даному етапі надзвичайно важливим є проведення вивчень на території могильника за допомогою неруйнівних ме-





Курганий могильник «Скоробір». План. 2018 р. Автор — О. В. Корота

тодів — з метою точної фіксації складових об'єктів комплексу. Некрополь фактично вщент зруйнований внаслідок розорювання впродовж останніх 20 років. Унаслідок цього висота більшості курганів — 0,1—0,2 м, а їх діаметр — 25—27 м. Хоча, безумовно, дані культові насипи первісно мали інші розміри.

У 2009 р. під керівництвом В. В. Приймака було знято план курганного могильника «Скоробір» (Коротя та ін. 2010). На жаль, у ході зйомки (проведеної за складних погодних умов) не вдалося зафіксувати декілька десятків насипів.

У зв'язку з цим у 2016—2018 рр. працівниками Історико-культурного заповідника «Більськ» провели масштабні обстеження на території некрополю з метою укладання нового плану пам'ятки. У результаті досліджень у межах могильника зафіксовано 138 об'єктів (курганів, майданів, курганоподібних насипів) (Шпорда 2017). Визначено площу некрополю — 720 га (рисунок).

Одним із головних наслідків проведених робіт стало те, що на могильник було укладено облікову документацію (картку й паспорт). Нині пам'ятці надано статус об'єкта культурної спадщини місцевого значення.

Варто відзначити те, що співробітниками заповідника «Більськ» впродовж 2016—2019 рр. проведено масштабні роботи, метою яких була локалізація раніше досліджених археологами курганів. На жаль, у багатьох випадках розкопаний об'єкт у складі некрополя лише точково позначений на топографічній карті або вказана прив'язка до урочища чи номера поля.

Варто відзначити, що кургани, досліджені в 2017—2019 рр., точно зафіксовані завдяки сучасним приладам (тахеометром та / або GNNS-навігатором).

Протягом 2019—2020 рр. спеціалісти ІКЗ «Більськ» провели зйомку могильника квадрокоптером DJI Phantom 4. Роботи проводилися пізньою осенню та ранньою весною, коли поля були вільні від посівів. Це дозволило виявити ряд нових об'єктів (курганів).

У результаті науковці здобули дані для отримання оглядової аерофотозйомки, створення сферичних панорам об'єктів, ортофотопланів та цифрової моделі місцевості. Це також дозволить створити 3D-моделі археологічних пам'яток (у тому числі курганних полів) у найближчому майбутньому.

У період 2019—2020 рр. заповідник «Більськ» провів важливі роботи по розбудові геодезичної мережі в межах територій могильника «Скоробір». Це дозволить у майбутньому сформувати сучасну базу даних про об'єкти у складі некрополю і співставляти їх межі з кадастровими даними, а також виносити в натуру археологічні розкопи в ході подальших досліджень.

У 2018 р. відновлено проведення геофізичних вивчень на території могильника «Скоробір». Так, група науковців під керів-

ництвом К. М. Бондар (ННІ «Інститут геології» КНУ ім. Тараса Шевченка) на замовлення ІКЗ «Більськ» провела геомагнітну зйомку землі на площі 1,5 га в межах поля 7 (Бондар, Цюпа, Карасьов 2019). Досліджувана ділянка прилягала до курганів, вивчених у 2017 р. експедицією під керівництвом І. Б. Шрамко. За результатами зйомки виявлено 8 аномалій. 4 з них (№ 1—2, 5—6) було перевірено археологічно. Поховань виявлено не було (Шрамко, Задніков 2019а).

У 2019 р. під керівництвом Л. М. Криницького (ТОВ «Лабораторія неруйнівних методів дослідження») проведено георадарну зйомку територій (площею 1 га) могильника «Скоробір» у полі 7. Досліджувана ділянка розміщувалася за 50 м на північ — північний захід від майдану «Скоробір» (Криницький та ін. 2019). Результати робіт потребують археологічної перевірки.

Безумовно, подальше майбутнє наукових досліджень таких масштабних курганних комплексів, як некрополь «Скоробір», за комбінуванням власне археологічних розкопок та всеосяжних вивчень неруйнівними методами. Результатами робіт на могильнику в останні роки також підтверджують правильність дій щодо припинення розорювання об'єктів у його складі.

ЛІТЕРАТУРА

- Бондар, К. М., Цюпа, І. В., Карасьов, О. О. 2019. Високоточна геомагнітна зйомка на пам'ятках в околиці Більського городища у 2018 р. *Археологічні дослідження Більського городища 2018*, с. 19—26.
- Гавриш, П. Я. 2010. Розкопки кургану некрополя Скоробір в окрузі Більського городища. *Полтавський краєзнавчий музей*, V: Маловідомі сторінки історії, музеєзнавство, охорона пам'яток, с. 178—188.
- Городцов, В. А. 1909. Дневник археологических исследований в Зеньковском уезде, Полтавской губернии, в 1906 году. *Труды XIV Археологического съезда*, III, с. 35—52.
- Гречко, Д. С., Крютченко, О. О., Ржевуська, С. С. 2018. Археологічні дослідження Більського археологічного комплексу в 2017 році. *Археологічні дослідження Більського городища 2017*, с. 42—74.
- Коротя, О. В. 2012. Дослідження селітроварницького комплексу в урочищі Скоробір. *Феномен Більського городища 2012*, с. 86—89.
- Коротя, О. В., Приймак, В. В., Охріменко, А. І., Сидоренко, О. В. 2010. Кургани і майдани басейну р. Грунь—Ташань (до 90-річчя Б. А. Шрамка). В: Козак, Д. Н. (ред.). *Пам'ятки археології північно-західного і західного секторів округи Більського городища (I тис. до н. е. — I тис. н. е.)*. Полтава: Техсервіс, с. 29—73.
- Криницький, Л. М., Голтуренко, І. П., Іващенко, О. В., Кадун, А. В., Дячук, О. 2019. Геофізичний звіт. Комплексні геофізичні дослідження. В: Шапорда, О. М. *Звіт про археологічні розвідки та розкопки в межах Більського археологічного комплексу у 2019 році*. НА ІА НАН України, ф. 64.
- Кулатова, І. М., Супруненко, О. Б. 2010. *Кургани скіфського часу західної округи Більського городища*. Київ: ЦП НАН України і УТОШК.

- Махортих, С. В., Джонсон, Дж., Тейлор, Т. 2016. Дослідження курганів скіфського часу в окрузі Більського городища у 2015 році. *Археологічні дослідження Більського городища 2015*, с. 56—67.
- Мурзін, В., Ролле, Р., Супруненко, О. 1999. *Більське городище*. Київ; Гамбург, Полтава: Археологія.
- Орлюк, М., Ролле, Р., Ульрих, Б., Романец, А., Цольнер, Х. 2006. Археомагнитные исследования Бельского городища и его округи. В: Махортих, С. В., Ролле-Герц, Р. А., Скорый, С. А., Герц, В. Ю., Белозор, В. П. *Исследования совместной Украинско-Немецкой археологической экспедиции в 2005 г.* Киев: ИА НАН Украины, Немецкое научно-исследовательское общество, с. 99—122.
- Приймак, В. В., Шрамко, І. Б., Задніков, С. А. 2014. Дослідження курганів у могильнику Скоробір. *Археологічні дослідження в Україні 2013 р.*, с. 212—213.
- Шапорда, О. М. 2017. Дослідження території Більського археологічного комплексу в 2016 році. *Археологічні дослідження Більського городища 2016*, с. 179—237.
- Шрамко, Б. А. 2016а. Основні підсумки досліджень Більського городища. В: Корост, І. І. (ред.). *Більське городище в наукових працях Б. А. Шрамка*. Котельва; Харків: Майдан, с. 575—581.
- Шрамко, Б. А. 2016б. Новые раскопки курганов в могильнике Скоробор. В: Корост, І. І. (ред.). *Більське городище в наукових працях Б. А. Шрамка*. Котельва; Харків: Майдан, с. 434—453.
- Шрамко, І. Б. 2016. Колчанний набір із погребення кінця VI в. до н. е. могильника Скоробір. *Археологія і давня історія України*, 2 (19): Старожитності раннього залізного віку, с. 270—279.
- Шрамко, І. Б., Задніков, С. А. 2015. Результати досліджень могильника Скоробор в 2014 г. *Археологічні дослідження в Україні 2014 р.*, с. 198—199.
- Шрамко, І. 2018. Підсумки досліджень курганного некрополю Скоробір у 2013—2018 рр. В: *І Всеукраїнський археологічний з'їзд: програма роботи та анотації доповідей (Ніжин, 23—25 листопада 2018 р.)*. Київ: ІА НАН України, с. 133.
- Шрамко, І. Б., Задніков, С. А. 2014. Дослідження Більського городища у 2013 р. *Археологічні дослідження Більського городища 2013*, с. 5—64.
- Шрамко, І. Б., Задніков, С. А. 2015. Результати археологічних досліджень кургану скіфського часу в урочищі Марченки. *Археологічні дослідження Більського городища 2014*, с. 56—67.
- Шрамко, І. Б., Задніков, С. А. 2017. Попередні підсумки досліджень могильника Скоробір у 2016 р. *Археологічні дослідження Більського городища 2016*, с. 9—20.
- Шрамко, І. Б., Задніков, С. А. 2018. Дослідження курганів на некрополі Скоробір у 2017 р. *Археологічні дослідження Більського городища 2017*, с. 6—23.
- Шрамко, І. Б., Задніков, С. А. 2019а. Археологічні дослідження в окрузі Більського городища в 2018 році. *Археологічні дослідження Більського городища 2018*, с. 99—132.
- Шрамко, І., Задніков, С. 2019б. Дослідження могильника Скоробір. *Археологічні дослідження в Україні 2017 р.*, с. 213—214.
- Shramko, I., Zadnikov, S. 2017. Rich grave of early Scythian period at Bilsk necropolis Skorobor. *Ukrainian archaeology 2016*, p. 47—53.

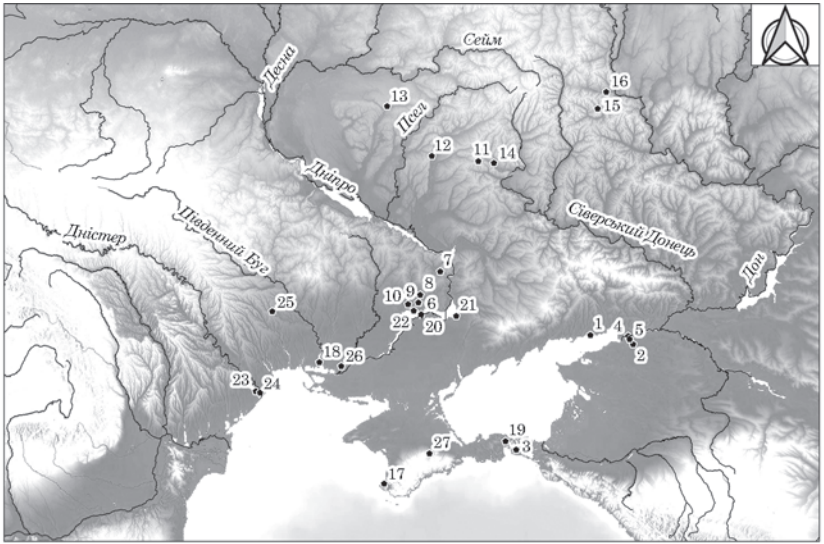
АНТИЧНИЙ ІМПОРТ В ДНІПРОВСЬКЕ ЛІСОСТЕПОВЕ ЛІВОБЕРЕЖЖЯ (на прикладі херсонеської кераміки)

В. В. Котенко, Д. С. Гречко

Вивчення характеру міжетнічних контактів в давнину в межах певних територій є найважливішим вектором сучасних історичних досліджень. В цьому відношенні унікальним регіоном є Північне Причорномор'я, де в античний час активно взаємодіяли світи еллінів і варварів, причому, як осілих, так і кочівників. У зв'язку з цим актуальним залишається питання про існування контактів Херсонеса Таврійського з населенням Лісостепу скіфського часу, оскільки дослідники вже відзначали важливу роль імпорту херсонеського вина в Північному Причорномор'ї (Зубарь 1993, с. 49—51; Золотарев 1996, с. 80—81). Також вимагають додаткових коментарів й інтерпретації спорадичних знахідок кераміки з майстерень Херсонеса Таврійського на варварських пам'ятках Нижнього Подніпров'я та Лісостепу.

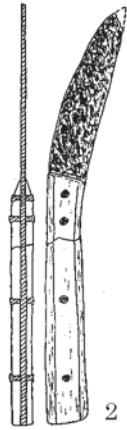
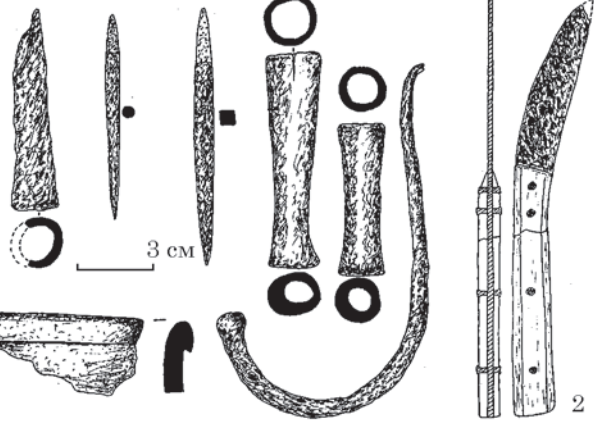
Надходження херсонеської продукції на такі віддалені території, безумовно, пов'язано з початком товарного керамічного виробництва в межах самого поліса. Нечисленні знахідки херсонеських амфор у похованнях і на поселеннях Лісостепу спеціально не аналізувалися, а розглядалися в сукупності з імпортою тарою IV ст. до н. е. інших центрів (Бандуровський 2001, с. 75—76). Дані знахідки в регіоні мають істотне значення для датування закінчення функціонування поселенських структур скіфського часу наприкінці IV — початку III ст. до н. е. Розглядаючи амфору тару херсонеського виробництва з варварських пам'яток Скіфії другої половини IV — першої третини III ст. до н. е., М. І. Золотарьов вказував на два основні стратегічні пункти, куди вона надходила — Кам'янське городище на Дніпрі та Єлизаветівське городище на Нижньому Дону (Золотарев 1996, с. 81). Дійсно, ці два центри маркують два основні вектори херсонеського імпорту за межі античного світу — північно-західний і північно-східний (рисунок).

Перший очевидно функціонував через хору Херсонеса в Північно-Західній Тавриці, а далі, за посередницької ролі Ольвії, товар потрапляв на переправу біля Кам'янського городища, звідки прямував на північ. Ймовірно, найпівнічнішою пам'яткою даного маршруту можна вважати Басівське городище на Сулі, яке було важливим центром в системі поселень скіфського часу Дніпровського Лівобережжя (Болтрик, Фіалко 1995, с. 43). Більш того, амфорні клейма з настільки віддаленого пункту належать до найпізніших надходжень такої продукції в Лісостеп



150 KM

1



ΑΝΑΤ
ΕΙΣΕΜΠΟΛΙ

2 CM



ΔΝΙΣΤΟΣ
ΑΣ ΥΝΟΜΟΥ

- ◁ Керамічний імпорт Херсонеса Таврійського у Північному Причорномор'ї та східноєвропейському Лісостепу: 1 — основні знахідки на поселеннях та у похованнях регіону (1 — Беглицький некрополь; 2 — Височино; 3 — Зеленський курган; 4 — боспорський емпорій на місці Єлизаветівського городища; 5 — Новоолександрівка; 6 — Хомина Могила; 7 — Олександропільський курган; 8 — Новоселівка; 9 — Чортомлик; 10 — Покров (Орджонікідзе); 11 — Старий Мерчик; 12 — Більськ; 13 — Басівка; 14 — Липова Роща; 15 — Дуровка; 16 — Колбіно; 17 — Херсонес; 18 — Ольвія; 19 — Пантікапей; 20 — Кам'янське городище; 21 — Лиса Гора; 22 — Капулівське городище; 23 — Тира; 24 — Ніконій; 25 — Миколаївське поселення; 26 — Білозерське поселення; 27 — Вишенне); 2 — Старий Мерчик 4, курган 3/1; 3 — Дуровка, курган 4; 4 — Липовий Гай; 5, 6 — Басівка
-

(кінець 80-х — початок 70-х рр. III ст. до н. е. (Болтрик, Бунятян 1997, с. 14). Заслугує на увагу серія клейм, виявлена у верхньому шарі Басівського городища. Херсонес представлений клеймом астинома Атанея (група 1Б за В. І. Кацем, перша чверть III ст. до н. е.; рисунок: 4; Колода 2009, с. 292—294), є також два дворядкових астиномних синопських клейма (рисунок: 6; Болтрик, Фиалко 1994, с. 14—15), клеймо Антифіла на ручці амфори кола Фасоса (псевдо-Фасос 7, перша чверть III ст. до н. е.; рисунок: 5; Онайко 1970, табл. IV, с. 604; Монахов 2003, с. 83—84). Нещодавні знахідки ольвійських «борисфенів» і пантікапейського обола (300—275 рр. до н. е.) на Басівському городищі підтверджують його функціонування в першій третині III ст. до н. е. (Скорый, Зимовец 2014, с. 150).

Другий (північно-східний) вектор економіки Херсонеса Таврійського в період еллінізму був спрямований на схід. Територія Боспорського царства представляла собою не тільки перспективний ринок збуту херсонеської продукції, але й була частиною важливого транзитного маршруту до гирла Танаїсу, звідки товари також могли реалізовуватися варварському населенню (Нижній і Середній Дон, Сіверський Донець). Цей маршрут вдається простежити за знахідками херсонеської кераміки на пам'ятках Середнього Дону (Безматерных 2004, с. 16). Дослідники також одноставно визначають стратегічно важливу роль Єлизаветівського городища і боспорського емпорія на його території у греко-варварської торгівлі через Боспор в елліністичний час (Зубарь 1993, с. 51—52; Золотарев 1996, с. 81—82; Виноградов 2005, с. 287).

Варто згадати ще один ймовірний маршрут надходження античного імпорту з Таврики в Степ і Лісостеп. Дорога від сучасного Перекопу вглиб Дніпро-Донського Лісостепу в історіографії відома як Муравський шлях, який існував уже в скіфський

час (Болтрик 1990, с. 35; Гречко 2010, с. 26—27). Особливу роль у функціонуванні даної торгової артерії грали зручні для розміщення ландшафти (Окатенко, Буйнов 2010, с. 83). Система його відгалужень і переправ в лісостеповій зоні Дніпровського Лівобережжя, очевидно, була складною, але античний імпорт певною мірою може виступати маркером таких стратегічних ділянок. З функціонуванням такого шляху, очевидно, варто пов'язувати знахідки херсонеської амфорної тари на таких пам'ятках як Липовий Гай (Гречко 2004, с. 32) і некрополь Старий Мерчик-4 у сіверськодонецькому Лісостепу (рисунок: 2; Гречко 2010, с. 69, 255) та на Середньому Доні (рисунок: 3; Пузикова 2001).

Власне імпорт Херсонеса Таврійського в Північне Причорномор'я і Лісостеп у вигляді переважно клеймованої амфорної тари став надходити варварам і еллінам в останній чверті IV — першій чверті III ст. до н. е. Особливу увагу в контексті появи перших херсонеських виробів на території лівобережного Лісостепу слід приділити новій знахідці на Більському городищі — червоноглиняному глеку, ймовірно херсонеського виробництва (Котенко, Гречко 2019, с. 58—59). Про спеціальний експорт керамічної продукції з боку Херсонеса Таврійського в першій половині IV ст. до н. е. мова йти не може. Ймовірно, подібні речі потрапили в Лісостеп за інших, ніж обмін або торгівля, обставин.

Таким чином, в ході інтерпретації херсонеської кераміки з варварських пам'яток слід враховувати їх індивідуальний контекст. Керамічний імпорт з Херсонеса Таврійського в Лісостеп дозволив не тільки під іншим кутом подивитися на варіанти контактів між еллінами і скіфами, а й об'єднати різні категорії джерел в єдиний сюжет про насичену історію обох світів в IV — першій третині III ст. до н. е.

ЛІТЕРАТУРА

- Бандуровський, О. В. 2001. Античні амфори з курганів скіфського періоду Лівобережної Лісостепової України. *Археологія*, 1, с. 45—54.
- Безматерных, А. Е. 2004. Античные амфоры в курганах скифского времени лесостепного Дона. *Новик*, 9, с. 14—21.
- Болтрик, Ю. В. 1990. Сухопутные коммуникации Скифии. *Советская археология*, 4, с. 30—45.
- Болтрик, Ю. В., Бунятян, К. П. 1997. Розкопки на Басівському городищі. *Археологічні дослідження в Україні 1993 р.*, с. 13—14.
- Болтрик, Ю. В., Фіалко, Е. Е. 1994. *Отчет о работе экспедиции «Сула-94»*. НА ІА НАН України, ф. 64, 1994/124.
- Болтрик, Ю. В., Фіалко, Е. Е. 1995. Басовское городище — центр Посульського узла пам'яток епохи раннього заліза. *Древности 1995*, с. 40—43.
- Виноградов, Ю. А. 2005. Боспор Киммерийский. В: Марченко, К. К. (ред.). *Греки и варвары Северного Причерноморья в скифскую эпоху*. Санкт-Петербург: Алетей, с. 211—296.

- Гречко, Д. С. 2004. Нові античні матеріали III—II ст. до н. е. з поселень Харківщини. В: *Проблеми історії та археології України. Матеріали V Міжнародної наукової конференції, 4—6 листопада 2004 г.* Харків, с. 32.
- Гречко, Д. С. 2010. Кургани Нижнього Побужжя VI — першої половини V вв. до н. е.: греки чи скифи? *Древности*, 9, с. 116—135.
- Золотарев, М. И. 1996. Торгові комунікації між Херсонесом та Скифійою в кінці IV — першої третини III в. до н. е. *Археологія*, 2, с. 79—84.
- Зубарь, В. М. 1993. *Херсонес Таврицький в античну епоху (економіка та соціальні відносини)*. Київ: Наукова думка.
- Колода, В. В. 2009. Знахідка двох нових античних амфорних клейм біля Харькова. *Древности* 2009, 8, с. 292—294.
- Котенко, В. В., Гречко, Д. С. 2019. Керамічний імпорт Херсонеса Таврицького в східноєвропейській Лесостепі. *Revista Arheologică*, XV, 2, с. 53—67.
- Монахов, С. Ю. 2003. *Греческі амфори в Причорномор'ї. Типологія амфор ведучих центрів-експортерів товарів в керамічній тарі. Каталог-определитель*. Москва; Саратов: Киммеріда.
- Окатино, В. М., Буйнов, Ю. В. 2010. Курган з похованням скифського типу біля Старого Мерчика. *Археологія*, 1, с. 78—90.
- Онайко, Н. А. 1970. *Античний імпорт в Придніпров'ї та Побужжя в IV—II вв. до н. е.* Свод археологічних джерел, Д1-27. Москва: Наука.
- Пузикова, А. И. 2001. *Курганні могили скифського часу Середнього Подон'я (публікація комплексів)*. Москва: Індрік.
- Скорий, С., Зимовець Р. 2014. К проблеме товарно-денежних відносин населення Східноєвропейської Лесостепі в скифський час. *Збірник наукових праць факультету історії та права Кіровоградського державного педагогічного університету імені Володимира Винниченка: Наукові записки. Серія історичні науки*, 21, с. 141—156.

СТАДІЇ РОЗВИТКУ ТА МОЖЛИВА СИСТЕМАТИЗАЦІЯ УКРІПЛЕНИХ ПОСЕЛЕНЬ СКІФСЬКОГО ЧАСУ ДНІПРО-ДОНСЬКОГО ЛІСОСТЕПУ

О. О. Крютченко

З другої половини VI ст. до н. е. масштабне будівництво укріплених поселень перетворило Дніпро-Донський Лісостеп у величезний будівельний майданчик (Крютченко 2017а). Становлення і розвиток фортифікації в цьому регіоні проходили під впливом економічних можливостей місцевого населення, взаємвідно-

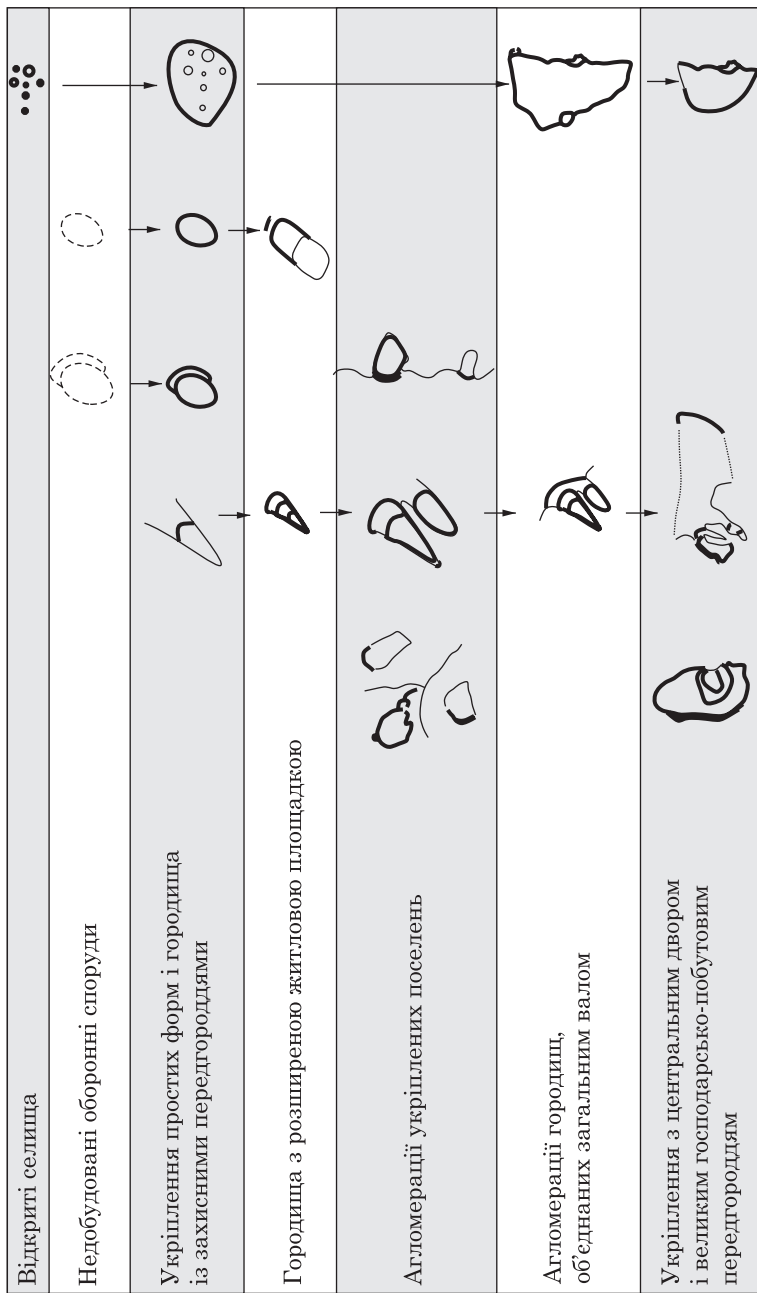
син з сусідніми племенами і між собою, в умовах специфічних природно-географічних умов (Крютченко 2019). Незважаючи на локальні особливості (Моруженко 1968, с. 65—73), пов'язані з місцевою топографією і наявністю будівельних матеріалів, можна простежити деякі спільні тенденції розвитку цих укріплених поселень.

Оборонні споруди традиційно сприймаються дослідниками як статичні структури, що фактично застигли в своїх початкових формах. Археологічні дослідження останніх років на Циркунівському (Пеляшенко, Крютченко 2009, с. 31) та Більському укріпленнях (Гречко, Крютченко, Ржевуська 2018; Крютченко 2019b, с. 59—62) на теренах Лісостепу, доповнені серією планіграфічних спостережень на інших пам'ятках, дозволяють простежити деякі особливості розвитку укріплених поселень (Крютченко 2019a).

Частина городищ формується на основі раніше існуючих відкритих поселень (Моруженко 1975, с. 30; Шрамко 2006, с. 33—34; 2012, с. 5—6). Інші ж першопочатково споруджувались як фортифікації. Перегляд даних про «городища-сховища» дозволяє стверджувати, що ці пам'ятки з невідомих причин не були введені в експлуатацію (Крютченко 2017b, с. 192). Вони відкарбували на собі перший етап існування укріплення, а їх слабо насичений культурний шар не може бути свідченням належності до певного культурно-господарчого типу.

Низка розрізів ліній фортифікацій вказує на сліди реконструкції та ремонту окремих укріплень, протягом часу їх функціонування (Шрамко 1998, с. 11—21; Пеляшенко, Крютченко 2012, с. 31 та ін.). Дані про такі зміни, поєднані з матеріалами розкопок внутрішніх житлових майданчиків, надають можливість навести приклади розширення площі фортифікацій: за допомогою зведення нової лінії оборони, або ж створення супутника на сусідньому мисі. Ймовірно, вони могли бути об'єднані спільним валом. Існують також приклади навмисного скорочення площі фортифікацій. Подібна ситуація простежується на останньому етапі існування Більського городища (Гречко, Крютченко 2019; Крютченко 2019b, с. 61—62). У пізньоскіфський час з'являється новий тип пам'яток — укріплення, що склалися з дитинця і великого побутового двору (Болтрик, Фіалко 1995, с. 40—43; Окатенко 2018).

Можна запропонувати нову систематизацію городищ, що базується на реконструкції принципів організації оборони. Тип I — городища з однорядною системою оборони без додаткових захисних передгородь (незалежно від того чи простежується укріплення по всьому периметру чи тільки з напільного боку). Тип II — поселення з однорядною системою оборони, які мають додаткові укріплення з напільного боку. Тип III — поселення з



Основні вектори розвитку укріплених поселень

однорядною системою оборони, які мають додатковий захист у вигляді комбінації нежитлових передгородь, що ускладнюють підступи до входу на майданчик городища і надають можливість ведення фланкованого вогню по атакуючим. Тип IV — пам'ятки, захищені багаторядною системою укріплень (найчастіше з напільного боку). Тип V — поселення з яскраво вираженим головним двором і великим господарським передгороддям. До типу VI зараховано Більське городище через його особливості (надзвичайно велика площа та поєднання двох автономних дитинців на плато).

Отже, поточне дослідження надає можливість критичного оцінювання існуючих моделей систематизацій укріплених поселень, які використовуються для розуміння просторово — розпланувальної структури під час побудов археологічних реконструкцій.

ЛІТЕРАТУРА

- Болтрик, Ю. В., Фіалко, Е. Е. 1995. Басовское городище — центр Посульського узла пам'яток епохи раннього заліза. *Древности 1995*, с. 40—43.
- Гречко, Д. С., Крютченко, О. О., Ржевуська, С. С. 2018. Археологічні дослідження Більського археологічного комплексу у 2017 році. *Археологічні дослідження Більського городища 2017*, с. 61—68.
- Гречко, Д. С., Крютченко, О. О. 2019. Дослідження «Південного» валу Більського городища у 2018 році. *Археологічні дослідження Більського городища 2018*, с. 42—73.
- Крютченко, О. О. 2017а. Працезатрати на зведення лісостепових городищ скіфського часу *Magisterium*, 67: Археологічні студії, с. 60—65.
- Крютченко, А. А. 2017b. Городища-убежища скіфського часу на території Дніпро-Донської лісостепи. *Revista Arheologică*, XIII, 1—2, с. 181—196.
- Крютченко, А. А. 2019а. Варіант систематизації городищ скіфського часу на території Дніпро-Донської лісостепи. *Археологія і давня історія України*, 2 (31), с. 76—82.
- Крютченко, О. О. 2019b. Нові дослідження захисних споруд Більського городища. *Археологія*, 3, с. 55—64.
- Моруженко, А. О. 1969. Городища скіфського часу на території лісостепу Східної Європи. *Вісник Харківського університету*, 33 (3), с. 65—73.
- Моруженко, А. А. 1975. Оборонительные сооружения городищ Поворскля в скифскую эпоху. О: Тереножкин, А. И. (ред.). *Скифский мир*. Киев: Наукова думка, с. 133—146.
- Ократенко, В. М. 2018. Фортеця скіфської доби в урочищі Городище на Харківщині: інтерпретація та перспективи дослідження. *Вісник Харківського національного університету імені В. Н. Каразіна. Серія «Історія»*, 54, с. 220—232.
- Пеляшенко, К. Ю., Крютченко, О. О. 2009. Дослідження на городищі скіфського часу біля с. Циркуни на Харківщині у 2008 р. *Археологічні дослідження в Україні 2008 р.*, с. 228—230.
- Шрамко, Б. А. 1998. Люботинское городище. В: Буйнов, Ю. В. (ред.). *Люботинское городище*. Харків: Регион-інформ, с. 9—140.

Шрамко, І. Б. 2006. Ранній період в історії геродотовського Гелону (за матеріалами розкопок зольника № 5). В: Черненко, Е. В. (ред.). *Більске городище та його округи (до 100-річчя початку польових досліджень)*. Київ: Шлях, с. 33-56.

Шрамко, І. Б. 2012. Бельское городище — крупнейший поселенческий комплекс Лесостепной Скифии. *Феномен Більського городища*, с. 5—8.

THE PROBLEM OF EARLY-SCYTHIAN ELITE COSTUME DECORATION ORIGIN

O. Lifantii

О. Ліфантії. Проблема походження традиції декору ранньоскіфського костюма еліти

Традиція прикрашання одягу золотими аплікаціями із зображеннями у звіриному стилі виникає у середовищі кочової еліти Північного Причорномор'я на початку — у першій половині 7 ст. до н. е. (курган 524 біля с. Жаботин, курган 346 біля с. Текліне Черкаської обл.). На сьогодні відомо більше 20 комплексів початку 7 — середини 6 ст. до н. е. на території сучасної України із золотими аплікаціями одягу. Їх кількість продовжує зростати за результатами досліджень останніх років.

Тільки з другої половини 7 ст. до н. е. ця традиція фіксується у похованнях кочовиків азійського степу (Шилікти 2 у Казахстані та Аржан 2 у Республіці Тива, РФ). Не зважаючи на стилістичну подібність певних пластин у вигляді оленів та орлів з кургану 1 могильника Шилікти 2, їх не можна вважати маркерами зародження традиції, через синхронність із Келермеським горизонтом.

Проблема пошуку коріння традиції полягає у тому, що можна вважати її основою: використання золотих аплікацій у оздобі одягу, чи зображення, нанесені на ці прикраси? Якщо перший варіант є основним, тоді високо ймовірно запозичення скіфами традиції у близькосхідній традиції прикрашання вбрання правителів та їх родини (дві могили 8 ст. до н. е. у північно-західному палаці Німруду. Крім того, у новоасирійських та нововавілонських кнописях згадується «золотий одяг» статуї богів та ритуальне використання «золотого костюма» правителя, як його замітника під час урочистих подій.

Якщо ж зображення на аплікаціях є основою традиції, а їх підбір не видається випадковим, то вирішення цієї проблеми є справою майбутнього.

The tradition of decorating clothes with gold ornament appears among nomad elite at the early — first half of the 7th century BCE in Scythian lands (barrow 524 Zhabotyyn and barrow 346 Tekline in Cherkasy Oblast). There is no strong evidence in favour of earlier finds of gold appliquéés in the eastern territory with related to Scythians tribes of Central Asia. Only in the second half of the

7th century BCE in nomadic graves of this eastern lands similar ritual appeared: in Shilikty 2 burial ground (Toleubaev 2009) and Arzhan 2 barrow (Чугунов 2018). The gown decorations of the royal couple in Arzhan 2 differ greatly from ornaments in Early Scythian barrows. Barrow 1 of Shilikty 2 (Bajgetobe), on the other hand, has similarity in deer- and eagle-shaped appliqué. But they could not be considered as the origin of this tradition because due to some stylistic feature, they synchronic to the Kelermess horizon (Полидович 2015).

There are more than twenty complexes with gold decorations of clothes in modern Ukraine territory that dated back from the early 7th till the middle 6th century BCE. But only one item is firmly considered as Near East trophy — a fragment of the gold plague from Lyta Mohyla barrow (Гречко 2013; Ліфантій 2014). At least one silver griffin-shaped appliqué from Perepiatyha barrow in Kyiv Oblast that dates back to the middle of the 7th century BCE is also considered as Near-Eastern craftsmanship (Скорий 1990). Although about 50 trophies from East are known in at least 15 Archaic Scythian barrows in North Pont Region (Кисель 2003).

Moreover, some scholars are convinced that the tradition of wearing gold-ornamented clothes was adopted by Scythians from Hallstatt culture (Дараган 2011; Фіалко 2014). However, there is an opposing view — that tradition of geometric gold ornaments of clothes was brought in Central European barrow (Stična) by nomads (Scythians (?) and not vice versa (Хельмут-Крамберг 2015).

The connection between Near East and Europe isn't unusual for Bronze and all the more for Early Iron Age. Such relations were traced, for example, on the base of similar bronze objects in Etruscan Italy and Luristan, thus in this case route across Ukrainian land was more uncertain to the scholar (Arne 1934).

The broad concept of gold as a symbol of spiritual power among the Scythians doesn't explain the decoration of certain parts of a costume or the difference between the men and women clothes and ornaments. Probably, the answer lies in the analysis of all aspects of the phenomenon. Some scholars offer to consider the idea of the embodiment of god-likeness or Khvarenah (Акишев 1984; Чугунов 2018) in so-called «golden people» — nomads of central Asia dressed in gold ornamented clothes in their graves. In comparison to them, Early-Scythian clothes ornaments are not close enough to the idea of a full-golden costume. So, only Classical Scythian burials of the North Black Sea Region with thousands of gold appliqué could be considered in such a manner. The Early Scythian monuments, however, could be recognized as barrows of a priestess of the gods or goddesses. The similar conclusion was made by scholars due to some of them on the base of other burial goods (Бессонова 1983; Мурзин 1984).

The problem of origin lies in the field of what to consider as the base of the tradition: using gold foil as the decoration of clothes or images stamped on the appliqué? If the first option is basic; then the probable origin could be recognized in Near East tradition of decoration of rulers' gowns. For instance, two queens' graves of 8th century BCE in North-West Palace of Nimrud contained many gold ornaments (Hussein 2016), some of which are comparable to the decoration of Early Scythian clothes. Also, the Neo-Assyrian and Neo-Babylonian cuneiform sources have mentions about gold clothes of gods' monuments (Oppenheim 1949) and the ritual use of gold costume of a ruler as his substitute during celebrations and festivals (Gaspa 2018).

If the images are primal and their character doesn't seem random, then the question is more complicated. It is hard to provide a reliable hypothesis on the base of such a small amount of sources. Thus, it could be said that the matter of roots of this tradition isn't solved yet.

REFERENCES

- Arne, T. J. 1934. Luristan and the West. *Eurasia Septentrionalis Antiqua*, IX, p. 277—284.
- Gaspa, S. 2018. *Textiles in the neo-Assyrian empire: a study of terminology*. Studies in Ancient Near Eastern records, 19. Boston; Berlin: De Gruyter.
- Hussein, M. M. 2016. *Nimrud. The Queens' Tombs*. Chicago.
- Oppenheim, A. L., 1949. The Golden Garments of the Gods. *Journal of Near Eastern Studies*, 8 (3), p. 172—193.
- Toleubaev, A. T. 2009. Gold early saks period from Shilikty valley. *Folia Praehistorica Posnaniensia*, XV, p. 175—183.
- Акишев, А. К. 1984. *Искусство и мифология саков*. Алма-Ата: Наука.
- Бессонова, С. С. 1983. *Религиозные представления скифов*. Киев: Наукова думка.
- Гречко, Д. С. 2013. О памятниках киммерийцев и «раннескифской» культуре. *Stratum plus*, 3, с. 133—154.
- Дараган, М. Н. 2011. *Начало раннего железного века в Днепровской Правобережной Лесостепи*. Киев: КНТ.
- Кисель, В. А. 2003. *Шедевры ювелиров Древнего Востока из скифских курганов*. Санкт-Петербург: Петербургское Востоковедение.
- Ліфантій, О. В. 2014. Золоті аплікації одягу із ранніх скіфських комплексів. *Боспорские исследования*, XXX, с. 39—53.
- Мурзин, В. Ю. 1984. *Скифская архаика Северного Причерноморья*. Киев: Наукова думка.
- Полидович, Ю. Б. 2015. Изображения горного козла в сакском искусстве архаичного периода. В: Бейсенов, А. З. (ред.). *Сакская культура Сарыарки в контексте изучения этносоциокультурных процессов Степной Евразии*. Алматы: Бегазы-Тасмола, с. 215—230.
- Скорий, С. А. 1990. *Курган Переп'ятиха. До етнокультурної історії Дніпровського Лісостепоного Правобережжя*. Київ: Наукова думка.

Фиалко, Е. Е. 2014. Происхождение и эволюция одного из типов золотых аппликаций скифского времени. *Старожитності степового Причорномор'я і Криму*, XVII, с. 154—175.

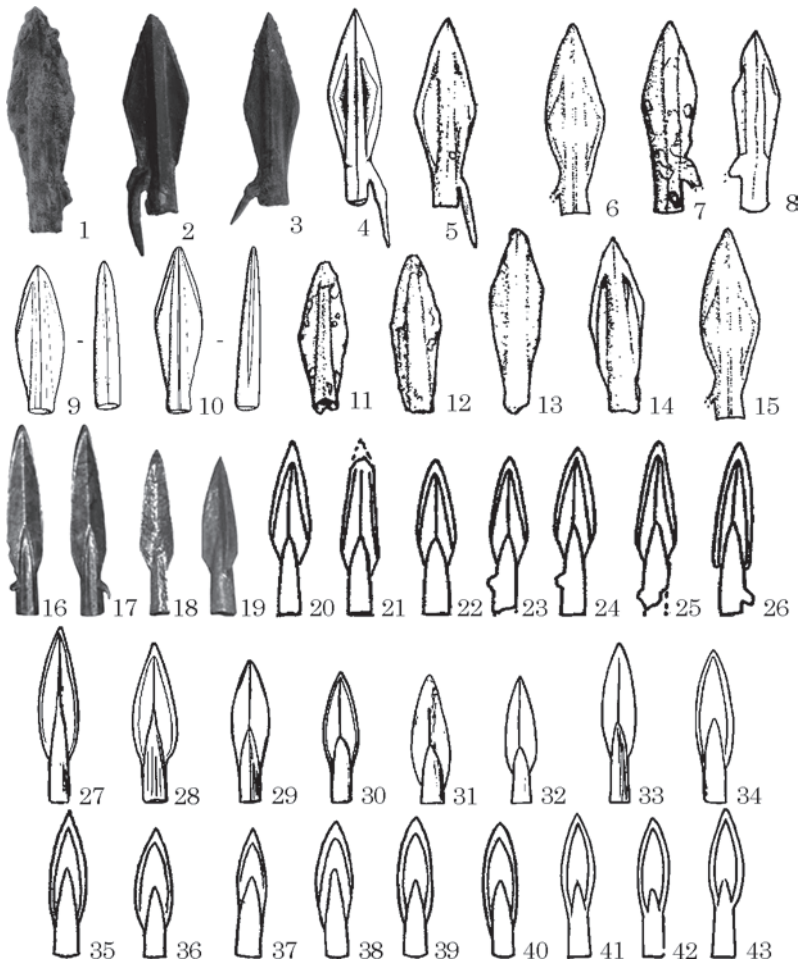
Хельмут-Крамбергер, А. 2015. Хронология и распространение золотых нашивных бляшек в раннескифское время (VIII—VII вв. до н. э.). *Stratum plus*, 3, с. 167—182.

Чугунов, К. В. 2018. Цари и боги Азиатской Скифии (по материалам кургана Аржан 2. *Археологія і давня історія України*, 2 (27), с. 25—34.

ПРЕДМЕТИ СКИФСЬКОГО ТИПУ З ФОРТЕЦЬ УРАРТУ

С. В. Махортих

Урартські фортеці Аяніс та Кармір-Блур містять численні скифські (у широкому розумінні цього слова) матеріали. Вони включають зброю (бронзові наконечники стріл), предмети кінського спорядження (залізні та кістяні псалії, вуздечні пронизи) та вироби, оформлені у скифському звіриному стилі (рисунок) (Питровский 1951; 1952; 1959; Рябкова 2009; 2012; Derin, Muscarela 2001; Çilingiroğlu 2005; 2018). Ці знахідки є важливим археологічним джерелом і незалежним хроноіндикатором, які конкретизують існуючі уявлення про час і характер взаємовідносин між кочовиками та різними державними утвореннями Близького Сходу. Типолого-хронологічний аналіз скифських старожитностей в урартському історико-культурному контексті свідчить про їх належність до різних хронологічних періодів та дозволяє виділити серед них ранні і більш пізні матеріали. Знахідки з Аяніса, представлені дволопатевиими наконечниками стріл з ромбічної та листоподібної формами голівок, бутеролью декорованої зображенням згорнутої тварини без виражених ознак котячого хижака, залізними прямими трьохпетельчатим та кістяним зооморфним псаліями, належать до числа найдавніших і фіксують контакти Урарту і скифів у другий — на початку третьої чверті VII ст. до н. е. Навпаки, археологічні матеріали з Карміра-Блура є пізнішими і вказують на активні контакти між урартами та скифами у другій половині VII ст. до н. е. та на початку VI ст. до н. е. Ці знахідки включають широкий асортимент наконечників стріл, в тому числі і трилопатеві різних модифікацій, бутероль прикрашену схематичним зображенням у вигляді хижака, що згорнувся, кістяні трьохдірчасті псалії з нижнім кінцем у вигляді копита і прямокутним виступом в середній частині, бронзові зооморфні вуздечні пронизки орнаментовані зображенням голови барана.



Бронзові наконечники стріл з фортець Урарту і їх східноєвропейські аналогії: 1—15 — Аяніс; 16—19, 27—34 — Кармір-Блур; 20—26 — Новозаведене II, курган 5; 35—40 — Реп'яхувата Могила, поховання 2; 41—43 — Китайгород. Масштаб зображень довільний

Таким чином, наявні дані не підтверджують гіпотезу про одночасне руйнування урартських фортець та повне знищення Урарту близько середини VII ст. до н. е.

ЛІТЕРАТУРА

- Пиотровский, Б. Б. 1950. *Кармир-Блур I*. Ереван: АН Армянской ССР.
- Пиотровский, Б. Б. 1952. *Кармир-Блур II*. Ереван: АН Армянской ССР.
- Пиотровский, Б. Б. 1959. *Ванское царство (Урарту)*. Москва: Восточная литература.
- Рябкова, Т. В. 2009. Наконечники стрел скифского типа из Тейшебаини. В: *Пятая Кубанская археологическая конференция*. Краснодар, с. 328—334.
- Рябкова, Т. В. 2012. Уздечные принадлежности скифского типа из Тейшебаини. *Российский археологический ежегодник*, 2, с. 360—382.
- Derin, Z., Muscarella, O. W. 2001. Iron and bronze arrows. In: Çilingiroğlu, A. Salvini, M. (eds.). *Ayanis I*. Rome: Istituto per gli Studi Micenei ed Egeo-Anatolici, p. 189—217.
- Çilingiroğlu, A. 2005. Bronze arrowheads of Ayanis (Rusahinili Eiduru-kai): indicate ethnic identity? *Anatolian Metal*, III, p. 63—66.
- Çilingiroğlu, A. 2018. Ayanis fortress: the day after the disaster. In: Çilingiroğlu, A., Culha, Z. (eds). *Urartians: A civilization in the Eastern Anatolia*. Istanbul, p. 13—26.

БРОДЯЧІ МЕТАЛУРГИ У ПІВНІЧНОМУ ПРИЧОРНОМОР'І

С. Я. Ольговський

Початок доби міді визначило ряд характерних ознак ремісничої діяльності, пов'язаних з металообробкою. На відміну від інших ремесел, освоєння металу відразу зумовило черговий розподіл праці, в результаті якого в середовищі металургів послідовно виділялись вузькі спеціалісти — гірники, металурги, ливарники. При цьому можна спостерігати і зворотній процес — універсалізацію майстрів по виготовленню готової продукції, які працюють на виїзді, виготовляють любу продукцію і виконують всі операції з металом. Тобто, по суті, це були бродячі майстри.

У Південно-східній Європі найдавніші вироби з міді у Сербії датуються V тис. до н. е. Хронологічний розрив між металевими знахідками Близького Сходу і Балкан дозволяють вважати металургійний досвід у Південно-Східній Європі автохтонним, оскільки на Балканах металурги, також як і на Близькому Сході, були забезпечені місцевою сировиною.

На території України власних покладів міді немає, а знахідки перших металевих виробів пов'язані із трипільською культурою. Хронологічно і за типологічними характеристиками цей матеріал близький виробам із Сербії та Болгарії, що традиційно пояснювалось балканськими витоками трипільської культури в

цілому або ж експортом. Але знахідки професійних інструментів і мідних напівфабрикатів, на перший погляд, переконливо свідчать про металообробку на місцях. При цьому на трипільських поселеннях невідомі стаціонарні майстерні або ж окремі плавильні печі. Цей факт не дуже звертав на себе увагу, але пояснити цей факт можна роботою на трипільських поселеннях вихідців із Балкано-Карпатської гірничо-металургійної області. Це були бродячі (мандрівні майстри, які, можливо, навіть не мали постійного місця проживання).

Із настанням доби бронзи, разом із ускладненням технологічних прийомів з'являються яскраві ритуальні ознаки ремісничої діяльності — це поховання ливарників, супроводжені аксесуарами бронзолivarного ремесла. У Азово-Чорноморській зоні катакомбної культури відзначено більше сорока таких поховань.

Із середини бронзового віку з'являються скарби, які містили в собі інструменти, ливарні форми, напівфабрикати виробів, металевий брукт тощо. Вони не пов'язані із тогочасними населеними пунктами або ремісничими центрами. У 1960-х рр. за картографією цих скарбів було виділено північнопричорноморський осередок металообробки. Під осередком металообробки слід розуміти не окремий центр з професійною майстернею, а регіон схожого виробництва з єдиними типологічними і хіміко-металургійними характеристиками виробів і єдиною технологією їх виробництва. Тобто, це зона діяльності майстрів, які отримували метал із одних і тих родовищ, використовували однакові прийоми обробки металу і виготовляли однотипні речі, користуючись однаковими рецептами сплавів. Іноді осередок металообробки може характеризувати металургійне виробництво на території проживання населення декількох археологічних культур.

До кінця доби бронзи або ж до самого початку раннього залізного віку відносяться ливарні дві форми і тигель з городища Дикий Сад, що досліджується в межах міста Миколаїв у Нижньому Побужжі і новочеркаський скарб, який містить ливарну форму для виготовлення наконечників стріл. Відносно городища Дикий Сад слід відзначити, що там не виявлено бронзолivarної майстерні, а форма списа, який відливався у ливарній формі, свідчить про роботу тут ливарників кардашинського осередка металообробки. Новочеркаський скарб також не пов'язаний з конкретною майстернею. Тобто і на початку раннього залізного віку ми маємо справу із роботою бродячих (мандрівних) майстрів.

Традиційно вважалось, що виробами із бронзи скіфське населення Північного Причорномор'я забезпечували грецькі майстри-колоністи. Відносно ж власної скіфської металообробки вважалось, що її просто не існує.

Пояснюється така ситуація тим, що у дослідженні античних і скіфських пам'яток на середину XX ст. склалась певна диспропорція. Якщо грецькі міста-колонії всебічно досліджувались, починаючи з кінця XVIII — початку XIX ст., то культура скіфського населення лише епізодично вивчалась за матеріалами курганів скіфської знаті. Таким чином, було накопичено матеріал, який дозволяв розкрити різноманітні аспекти діяльності населення грецьких колоній, а побут скіфського населення лишився мало дослідженим. Така ситуація зумовила суб'єктивне відношення до грецької культури як до вирішального фактору в історії місцевого населення, яке користувалось продукцією грецького ремесла в заміні на продукти натурального господарства.

Але на сьогоднішній день нам відомі чисельні скіфські ремісничі центри у Середньому Подніпров'ї, які свідчать про високий рівень місцевого бронзолivarного ремесла. Практично на кожному великому скіфському городищі відкрито рештки майстерень із специфічним культурним шаром і наборами інструментів. Тобто, на відміну від грецьких колоній Північного Причорномор'я металообробне ремесло у Скіфії було біль розвинене і скіфські майстри могли забезпечувати металевими виробами не тільки місцеве населення, але й грецьких колоністів, про що свідчить діяльність майстрів Ягорлицького поселення у пониззі Дніпра і варварські прикраси і напівфабрикати стріл із ранніх шарів Березанського поселення і Ольвії. Типологічна розбіжність металевих виробів на цих пам'ятках свідчить про діяльність тут майстрів із Подніпров'я, Балканського басейну, Північного Кавказу, Поволжя і навіть Заураля. А це могли бути тільки бродячі (мандрівні) майстри.

Предметом активної дискусії довгий час було поховання V ст. до н. е. в кургані Марицинського могильника у поселення Аджигол, яке було супроводжене кам'яною ливарною формою, в якій відливалися бляшки у вигляді голови кошачого хижака, і це давало підставу говорити про роботу ольвійських ливарників на замовлення кочовиків. Адже розташований могильник на території Ольвійської держави. Але, беручи до уваги, що дане поховання, як решта поховань у 13 курганах, розкопані М. Ебертом, були здійснені з дотриманням усіх ознак поховального обряду властивого посульським курганам у лісостеповому Лівобережжі, а також високий рівень розвитку металообробки в Скіфії, можна із впевненістю говорити, що в Марицинському могильнику був похований бродячий ливарник, виходець із одного з придніпровських центрів.

Особливо треба відзначити появу у ранньому залізному віці сезонних поселень-торжищ, на яких в теплу пору року працювали майстри — вихідці із різних областей ойкумени. Спочатку

роль такого торжища виконувало Березанське поселення, але у VI ст. до н. е. бродячі майстри перебрались у Гілею (Полісся) — заплавні ліси на нинішньому Кінбурнському півострові. У пониззі Дніпра, за свідченням Геродота, випадала сама собою велика кількість солі (IV, 53) і, що особливо важливо, в Гілеї ковалі і ливарники були забезпечені деревним вугіллям, необхідним для розігріву і плавки металу, і який можна було отримати із місцевих дерев.

У IV ст. до н. е. сезонне торжище виникає в степовій зоні, на лівому березі Дніпра, в піщаних кучугурах біля Кам'янського городища. Умови розташування цього торжища дуже схожі з Ягорлицьким поселенням. До того ж, саме Кам'янське городище розташовувалось біля броду-переправи через Дніпро, що забезпечувало працюючим на торжищі майстрам постійну і, мабуть, досить чисельну клієнтуру.

Існували також невеликі тимчасові пункти, де бродячі майстри зупинялись на короткий термін і виготовляли невелику кількість продукції. Це могло відбуватись поруч із жвавим шляхом або ж неподалік від стійбища кочовиків. Такий пункт було виявлено на піщаних кучугурах біля с. Гончарівка у Львівській обл. На площі менше 1 га було зібрано відходи ливарного виробництва, браковані наконечники стріл, уламок ливарної форми. Цей був пункт оперативної роботи ливарників, які перебували в дорозі і затримались буквально на декілька днів, щоб обслужити жителів декількох поселень.

Відомі тимчасові торжища і в добу середньовіччя. Прикладом може слугувати Гньоздівський комплекс пам'яток IX—XI ст. на Смоленщині, де разом із укріпленими городищами присутні поселення, розташовані на перехрестях торгівельних шляхів у відносно небезпечних місцях.

Таким чином, специфіка діяльності бродячих (мандрівних) майстрів у Причорномор'ї мала глибокі корені. Виникнувши одночасно з появою металу, вона проіснувала протягом енеоліту, бронзового і раннього залізного віків. Деяке зниження ролі бродячих майстрів слід пов'язувати із зростаючим значенням заліза. З кольоровими металами у перших століттях н. е. працюють, в основному, ювеліри. Але, що стосується заліза, то приклад бродячого ремесла ще у XX ст. показували кочові цигани, чоловіче населення яких завжди вважалось неперевершеними ковалями. Зупиняючись біля населених пунктів у Західній Україні і Білорусії, циганські ковалі забезпечували місцеве населення продукцією, виготовленою в переносних горнах. І досі, як вища похвала якості залізних знарядь в селах цих областей, зберігся епітет «циганський».

ДОСЛІДЖЕННЯ КУРГАННОГО МОГИЛЬНИКА «ДЕРГАЧІ» (2018—2019 рр.)

К. Ю. Пеляшенко

В 2018—2019 рр. археологічною експедицією Харківського історичного музею імені М. Ф. Сумцова проводились розкопки курганного могильника скіфського часу «Дергачі». Пам'ятка розташована на території Дергачівської міської ради Харківського району Харківської області і знаходиться на краю правого корінного берега р. Лопань (басейн р. Сіверський Донець).

Перші розкопки на могильнику провів у 1903 р. викладач Харківського університету Є. П. Трефільєв, який впродовж кількох днів розкопав 10 курганів. Колекція артефактів була втрачена під час Другої світової війни, а публікації цих матеріалів містять дуже стислі узагальнюючі описи та не дають повної уяви про поховальний обряд (Трефільєв 1905; 1907). Більше ніяких археологічних досліджень на пам'ятці не проводилось.

У 2018 р. місце розташування могильника було віднайдене, зроблено опис та план і розпочаті розкопки. Нині на території могильника зафіксовано 32 насипи діаметром від 3 до 15 м, висотою від 0,1 до 1,0 м (Є. П. Трефільєв у 1903 р. нараховував 60—70 курганів). Більша їх частина знаходиться у лісопосадці, де вони розташовані досить компактно, деякі насипи перекривають один одного, тільки шість насипів зафіксовано на ораному полі, тут збереглися тільки великі за розмірами кургани, що вказує на те, що частину насипів могильника знівельовано в результаті багаторічної оранки. Орієнтовні розміри території на якій розташовані кургани 200 × 200 м. На двох курганах зафіксовані візуальні сліди пограбування і ще на одному кургані встановлені меморіальні кам'яні знаки.

За два польові сезони було розкопано сім курганних насипів. Досліджені кургани мали невеликий діаметр і висоту, тому розкопувались ручним способом, методом закладення двох траншей з залишенням центральної бровки.

Курганні насипи складені з чорноземного, або чорноземно-глинистого ґрунту, в якому траплялись чисельні фрагменти ліпного посуду, рідше кістки тварин, камені. У насипу одного з курганів (к. 3) виявлені фрагменти від однієї амфори (стілки і фрагмент дна), які лежали не компактною групою (розвалом), а фіксувались у різних місцях. З семи досліджених насипів, два не містили під собою поховань: під одним з них (к. 5) прямо під центром були виявлені залишки відкритого вогнища у вигляді пропеченого суглинку та вуглеців, а під другим (к. 25) не було виявлено жодних залишків. Лише під одним курганом було за-

фіксовано дві поховальні камери (к. 4), що розведені від центральної найвищої точки: в південно-східному і західному секторах та можуть вважатися одночасними.

Материковий викид зафіксований лише в найбільшому по висоті кургані (к. 2) та простежений по всьому периметру могили. У інших курганах викид або взагалі був відсутній або фіксувався у вигляді невеликих прошарків глини.

Усі поховальні камери мали прямокутну форму при співвідношенні сторін приблизно 2 : 3. Всі вони орієнтовані довгою віссю по лінії південний захід — північний схід. У всіх випадках, де вдалось зафіксувати положення кістяків, вони лежали черепом на південний схід. Конструкція поховальних камер різна: ґрунтові ями, склеп, яма з заплічками. Глибина поховальних камер також різна: від 0,5 до 1,4 м від рівня давньої поверхні. В усіх випадках зафіксована дуже погана збереженість кісток скелету, що відмічав ще перший дослідник пам'ятки. Лише в кургані 2 вдалось зафіксувати майже цілий чоловічий скелет.

Майже у всіх випадках поховальні камери були пограбовані. В одному кургані (к. 24) зафіксовано кілька проникнень зверху. Лише в одному похованні дитини (к. 4, п. 2) не виявлено явних слідів пограбування.

Інвентар, що походить з поховань, досить бідний. Знахідки представлені: бронзовими наконечниками стріл, залізними ворворкою та втоком від списа / дротика (к. 2), залізними проколкою та ножем (к. 3); залізними пряжкою і гачком, ножем з кістяною рукояткою, скляним намистом (к. 4, п. 1), бронзовим наконечником стріли (к. 4, п. 2), бронзовими наконечником стріли та сережкою, скляним намистом (к. 24).

На даний момент, знайдені артефакти дозволяють датувати розкопані об'єкти в межах кінця V—IV ст. до н. е.

ЛІТЕРАТУРА

Трефилев, Е. П. 1905. Археологическая экскурсия в с. Дергачи Харьковского уезда в августе 1903 года. *Сборник Харьковского историко-филологического общества*, 16, с. 26—28.

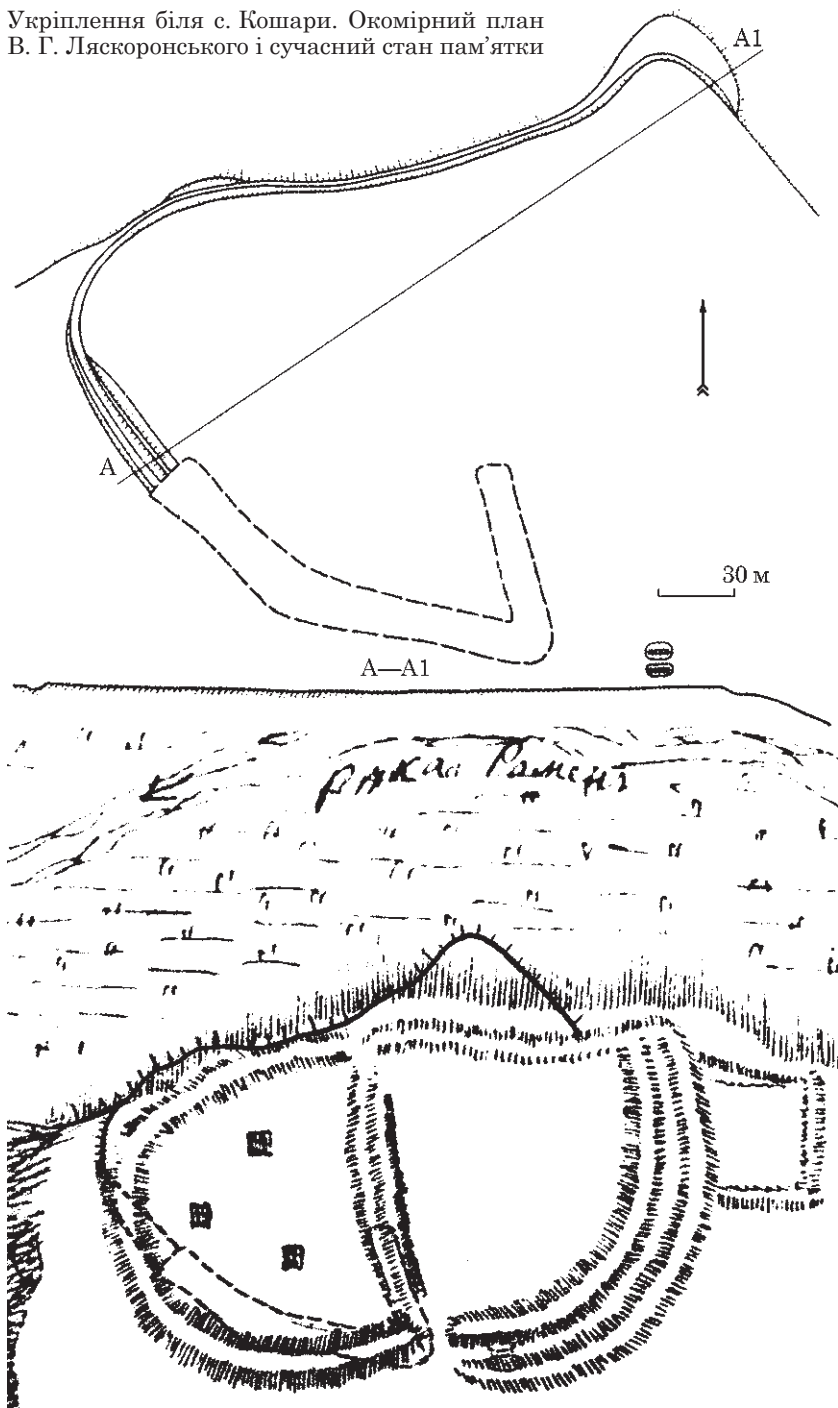
Трефилев, Е. П. 1907. Археологическая экскурсия в с. Дергачи, Харьковского уезда в августе 1903 г. *Труды XIII Археологического съезда*, 2, с. 102—103.

ГОРОДИЩЕ І КУРГАННЕ ПОХОВАННЯ БІЛЯ с. КОШАРИ (деякі уточнення до хронології та атрибуції)

В. В. Приймак, В. В. Скирда

Публікація, як і інші спільні праці авторів, присвячена заплутаним аспектам з історії вивчення городищ і курганів Лівобережжя Дніпра, відомих за дослідженнями ХІХ—ХХ ст. Тривалий час городище Кошари, введене до наукового обігу ще В. Г. Ляскоронським, який зняв перший його план, залишалось хронологічно не визначеним. Шурфував його Ю. Ю. Моргунов, виявив давньоруську кераміку, також зняв план городища (рисунок). Він припустив існування на городищі селища, через великі розміри й обриси укріплень до числа давньоруських укріплень не відніс, довгі роки городище залишилось не датованим. У ролі контексту залучалось одне з досліджених у курганах біля Кошар впускних поховань, віднесене до ранньослов'янських (Лисий, Телегін 1987, с. 4). В останній монографії Ю. Ю. Моргунова Кошари названо у зв'язку з наявністю в околицях села вперше згаданого А. П. Богдановим, а дослідженого ще Т. В. Кибальчичем впускного поховання з кургану Очеретувата могила (останній і передав засновнику російської антропології череп із інгумації). Курган був розташований по дорозі з Кошар на Красний Колядин, на відстані 0,5 версти від першого. Висота насипу близько 2,5 аршина (до 1,8 м), окружність — 35 кроків (діаметр понад 10 м). На глибині 1,5 аршина (1,06 м) і 4 аршини від вершини, тобто 2,85 м, у ямі було виявлено пошкоджений кістяк, орієнтований головою на південь, залізні ніж та вудила. А. П. Богданов включив череп до серії середньовічних, як він гадав, давньоруських, поховальних пам'яток із Конотоп та Чернігова (Богданов 1882, с. 352). І. П. Русанова на підставі знайдених у могилі залізних меча та вудил (Русанова 1966, с. 37), а слідом і О. П. Моця внесли його до числа давньоруських (Моця 1990, с. 128, 129). Ю. Ю. Моргунов включив його до пізньокочівницьких також за цими ж даними (Русанова 1966, с. 22). Ним, очевидно, було взято до уваги знахідки озброєння, притаманні похованням «своїх поганих», тобто печенігів і торків (Моргунов 2019, с. 290). Доцільно вказати, що у працях В. В. Седова, наприклад, щодо розкопок М. Шмиткіної біля Лубен (Седов 1982, с. 138, 305), його ж та І. П. Русанової з околиць містечка Вороніж із розкопок І. С. Абрамова (Русанова 1966, с. 36, 37, 45, табл. 13: 183; Седов 1970, с. 127, 130, рис. 38) теж вказані помилкові дані. Це стосується нібито слов'янських поховань у першому випадку і перснеподібних скроневих кілець як сіверянських, хоча характерних для просторів Південної Русі, у другому.

Укріплення біля с. Кошари. Окомірний план
В. Г. Ляскоронського і сучасний стан пам'ятки



Найбільший північний периферійний масив курганів Посулля знаходиться біля с. Шевченкове, на обох берегах біфуркаційної долини, яка з'єднує басейни Сейму і Сули (загалом до 80 насипів). За параметрами вони відносяться до доби бронзи — раннього залізного віку. Південніше, на р. Ромен, знаходиться городище біля с. Кошари. Кургани і городище є крайніми прилеглими до Посейм'я, яке має іншу модель системи розселення у скіфський час (найпомітнішою є відсутність навіть невеликих курганних могильників). Курган біля с. Кошари, який зіставляється із Очеретуватою могилою із досліджень Т. В. Кибальчича, В. А. Іллінська датувала V ст. до н. е. і визначила як чоловічий (Іллінская, 1968, с. 20, 54, 198). Поховання біля с. Кошари (Очеретувата могила) територіально найближче із досліджених до могильника біля с. Шевченкове, є периферійним щодо ядра цього масиву, що дає підстави для припущення про функціонування некрополя у скіфську епоху. Картографування і виготовлення плану городища Кошари й нових планів могильників біля с. Шевченкове Є. М. Осадчим та О. В. Коротєю (а раніше В. В. Приймаком) дало можливість покласти край невизначеності щодо характеру пам'ятки.

Розміри городища біля с. Кошари і характер укріплень в цілому вкладаються у параметри городищ скіфського часу (рисунок), а його географічне положення вказує на проміжну позицію між городищами Посейм'я (де знаходяться переважно невеликі за площею укріплення) і основною групою скіфських городищ Верхнього Посулля. Раніше вже припускалось, що великі могильники межиріччя Сули і Сейму біля с. Шевченкове є маркерами кордону посульської групи скіфських пам'яток (Приймак 2016, с. 39). Натомість дещо послаблюється аргументація щодо зайнятості земель між літописним містом В'яхань і верхньою течією р. Ромен кочівниками, осадженими на землях із слабозасоленими ґрунтами, де поховання біля с. Кошари фігурувало як кочівницьке давньоруського періоду (Моргунов 2019, с. 289, 290).

ЛІТЕРАТУРА

- Богданов, А. П. 1882. Курганные жители Северянской земли по раскопкам в Черниговской губ. *Известия общества любителей естествознания, антропологии и этнографии*, т. 35, ч. 1, вып. 4. с. 350—361.
- Іллінська, В. А. 1968. Скифы Днепровского лесостепного Левобережья (курганы Посулья) (отв. ред. К. Ф. Смирнов). Киев: Наукова думка.
- Моргунов, Ю. Ю. 2019. *Историческая география Переяславской земли (Святослав Игоревич — Ярополк Владимирович)*. Вологда: Древности Севера.
- Моця, А. П. 1990. *Погребальные памятники южнорусских земель IX—XIII вв.* Киев: Наукова думка.
- Приймак, В. В. 2016. К вопросу о северных пределах Геродотовой Скифии. *Феномен Більського городища 2016: До 95-річчя від дня народження*

ня визначного українського археолога професора Б. А. Шрамка (1921—2012) та 110-річчя від початку археологічних досліджень Більського городища, с. 35—45.

Русанова, И. П. 1966. *Курганы полян X—XII вв.* Москва: Наука.

Седов, В. В. 1970. *Славяне Верхнего Поднепровья и Подвинья.* Москва: Наука.

Седов, В. В. 1982. *Восточные славяне в VI—XIII вв.* Москва: Наука.

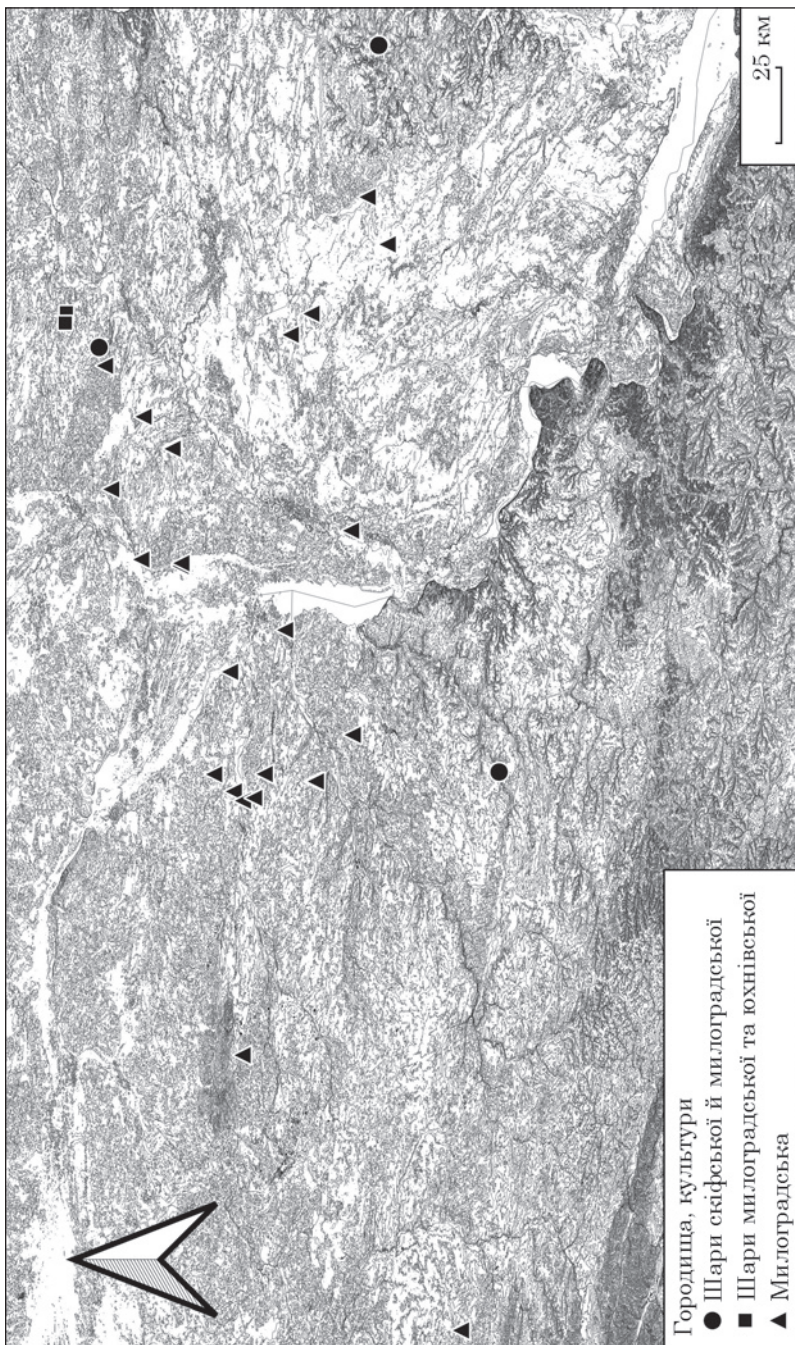
Телегін, Д. Я., Лисий, І. А. 1987. *Виявляти і охороняти пам'ятки археології Конотопщини. Пам'ятка.* Конотоп: УТОПІК та ІА АН УРСР.

ГОРОДИЩА МИЛОГРАДСЬКОЇ КУЛЬТУРИ НА ТЕРИТОРІЇ УКРАЇНИ

С. С. Ржевуська

Укріплені поселення милоградської культури в Україні відомі здебільшого на теренах Нижнього Подесення та Верхнього Подніпров'я в адміністративних межах Житомирської, Київської, Чернігівської та Хмельницької областей. Більшість з них розташовувалась на порубіжжі зони мішаних лісів з переважанням ялини та зони мішаних лісів з переважанням сосни та дубу. Ці фортифікації утворюють єдину поселенську систему з аналогічними пам'ятками Південної Білорусі. У дослідженні аналізується 31 городище, 28 з яких інтерпретовано у якості милоградських, три містять окремі знахідки керамічного комплексу цієї культурної приналежності серед переважно скіфських матеріалів (Веприк — Млинок, Городня, Срібне).

До верхньодніпровської групи належить 15 циркульних городищ (Кучера 1976), розташованих серед заболоченої місцевості, басейнів р. Тетерів, Прип'ять та її притоки, р. Уж. Топографія зумовлена особливостями рельєфу Поліської низовини з еоловими дюнними підвищеннями, на яких і формувалась поселенська структура регіону. Серед цих городищ абсолютно превалює низинне розташування, як і на території Білорусі (Лошенко 2011, с. 39). Деякі пам'ятки без вираженого культурного шару на майданчику укріплення (Бовище, Радинка, Річиця, Лізниця, Леонівка) віднесено до милоградських саме за цим критерієм. Низинні (болотні) укріплення мають округлу або округлопрямокутну форму, їх захисна лінія складається з концентричних валів (висота гребеня — до 2 м, ширина підосви — до 16 м) та ровів (глибина — 1,5, ширина — 7 м). На городищі Розважів I зафіксовано залишки обугленої деревини вздовж тіла валу (Кучера 1976, с. 90, 91). Ці укріплення пошкоджено оранкою або забу-



Городища милоградської культури на території України

довою. Простежено лише залишки дерево-земляних конструкцій раннього залізного часу. Їх площа коливається від 0,65 до 12 га.

Городища Медвин (0,15 га) та Лелів (0,35 га) знаходяться на мисових підвищеннях, укріплених з напільного боку дугоподібними валами та ровами. Городище Лелів має подвійну фортифікаційну лінію (передгороддя (?)) — вузька частина мису відмежована від майданчику городища валом та ровом) (Кучера 1976, с. 92). Культурний шар описаних укріплень містить матеріали середньодніпровської, милоградської культур (ранній етап — кінець VI—IV ст. до н. е.) та давньоруського часу (Мельниковская 1967, с. 162).

Деснянська група складається з 19 (?) городищ (Жаров 1993, с. 29), проте, через стислість доступних публікацій, було враховано лише 11 з них, які вдалося ідентифікувати. Метричні дані подібні до розглянутих городищ Прип'ятського Полісся. Їх характерною рисою є наявність поруч відкритих поселень на дюнних підвищеннях. Культурний шар з великою кількістю милоградських, а також лісостепових матеріалів скіфського часу має потужність 0,6 м (Грабів), що значно більше ніж на городищах верхньодніпровської групи. На деяких з них виявлено знахідки, характерні для юхнівської культури (Любеч I, II; Жаров 1993, с. 30). Пам'ятки датовано VI—III ст. до н. е. (Жаров, Жарова 2001).

Городища басейну р. Удай — Городня (р. Смош, 30 га), Срібне (р. Лисогір, 12,5 га) та Радьківка (р. Удай) розташовані на плато. На двох з них зафіксовано милоградські та лісостепові матеріали, а також античний імпорт (IV—III ст. до н. е.), тому їх введено в науковий обіг в якості рубіжних, контактних пунктів (Жаров, Жарова 2001). На городищі Веприк — Млинок (40 га) басейну р. Ірпінь спостерігається схожа стратиграфічна ситуація (Лысенко, Дараган, Разумов 2010), проте це укріплення існувало в межах VI ст. до н. е.

Найбільш західним городищем милоградської культури є Городнявка (7 га) (Михальчишин, Шпаковський 2016). Його оборонна лінія складається з 5 валів та ровів, включаючи природні перешкоди — заболочені струмки (допливи р. Леднівка). Такий тип організації оборони простежено на городищі Адруби (Лошенко 2011, с. 45). На майданчику городища зафіксовано ямне кремаційне поховання, що також знаходить аналогії серед пам'яток півдня Білорусі (Горошків, Обчин). Саме на городищі Обчин зафіксовано єдину офіційно відому знахідку ажурної бронзової шпильки підгірцівського типу (матеріали готуються до публікації, хронологія дискутується) ¹.

¹ Дякую за надання матеріалів науковому співробітнику відділу археології первісного суспільства Інституту історії Національної академії наук Білорусі С. Б. Ліневичу.

Отже, серед 31 проаналізованої пам'ятки найбільш перспективною для подальшого вивчення є деснянська та удайська групи городищ з виразними матеріалами раннього залізного віку (Грабів, Городня, Срібне). Наявність контактних пунктів є специфічною рисою укріплень, що локалізуються на території сучасної України, значно південніше та в інших природно-географічних умовах, ніж в ареалі класичної милоградської культури. Розглянуті фортифікації потребують уточнення планіграфії та хронології. Для доповнення відомостей щодо їх ареалу необхідне обстеження археологічних пам'яток Житомирської області.

ЛІТЕРАТУРА

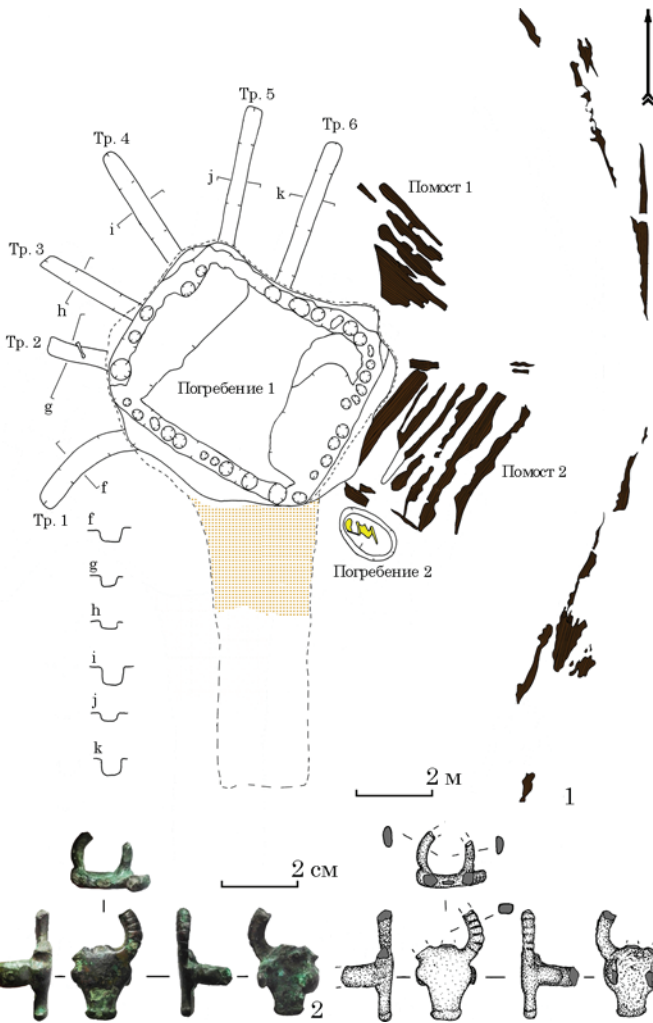
- Жаров, Г. В. 1993. Дослідження в басейні р. Снов. *Археологічні дослідження в Україні 1991 р.*, с. 29—30.
- Жаров, Г. В., Жарова, Т. Н. 2001. Охранные археологические исследования на Черниговщине. *Археологічні відкриття в Україні 1999—2000 рр.*, с. 104—106.
- Кучера, М. П. 1976. Городища милоградської культури в Київському Поліссі. *Археологія*, 20, с. 88—94.
- Лысенко, С. Д., Дараган, М. Н., Разумов, С. Н. 2007. Исследования северного участка вала городища Веприк 1 (Млынок) на Фастовщине. *Археологічні пам'ятки Фастівщини: Матеріали і дослідження*, 26—27, с. 128—131.
- Лошенко, М. И. 2011. *Городища Милоградской культуры на территории Беларуси*. Минск: МФЦП.
- Мельниковская, О. Н. 1967. *Племена Южной Белоруссии в раннем железном веке*. Москва: Наука.
- Михальчишин, І. Р., Шпаковський, С. М. 2016. Городище раннього залізного віку «Городнявка» біля с. Городнявка Шепетівського району Хмельницької області. *Археологія & фортифікація: матеріали VI міжнародної науково-практичної конференції*, с. 73—80.

СКІФСЬКИЙ АРХАЇЧНИЙ КУРГАН 524 У с. ЖАБОТИН У СВІТЛІ НОВИХ ДОСЛІДЖЕНЬ

С. А. Скорий, Р. В. Зимовець, В. М. Окатенко

Перші археологічні роботи на цьому кургані, розташованому в південній частині Дніпровського Правобережного Лісостепу (басейн р. Тясмин) провів у 1913 р. відомий археолог О. О. Бобринський. Центральну частину насипу тоді розкопали котлованом (Бобринської 1913).

Під ним знайдено заглиблену в материк основу досить великої наземної гробниці, пограбованої у давнину. Збережені предмети



Курган 524 у с. Жаботин Черкаської обл.: 1 — організація підкурганного простору (поховання; помости; сліди пошукових траншей О. О. Бобринського); 2, 3 — бронзова бляшка у вигляді голови бика в фас

(озброєння, кінська упряж, фрагменти бронзового і глиняний посуд, золоті бляшки у вигляді фігурок лані) дозволили пізніше датувати цей курган кінцем VII ст. до н. е. або межею VII—VI ст. до н. е. (Іллінська 1973, с. 14; Ильинская 1975, с. 62). Деякі знахідки з кургану послугували епонімними еталонами для виділення груп функціонально різних виробів, наприклад, бронзові дволо-

патеви ромбічні наконечники стріл (наконечники Жаботинського типу) (Іллінська 1973), бронзові трьохмуфтові псалії від кінської вузди (псалії типу Жаботин-Уашхіту) (Ерліх 1991, с. 35, рис. 2).

Із кінця 1980-х рр. намітилася тенденція — і, на наш погляд, невірна — досить різкого удревніння Центральної гробниці, а відповідно — всього кургану № 524 біля с. Жаботин. Його стали датувати наступними відрізками часу: рубіж VIII—VII ст. до н. е. (Kosack 1987, S. 27, 31), 750—700 рр. до н. е. (Медведская 1991, с. 87, 88), не пізніше кінця VIII ст. (Дараган 2011, 571, 572) і, нарешті, в дослідженнях найновішої пори, приблизно **серединою VIII ст. до н. е.** (Рябкова 2014, с. 412). Курган Жаботин 524 став трактуватися, як опорна поховальна пам'ятка глибокої скіфської архаїки в Дніпровському Правобережному Лісостепу.

У 2019 р. нами був повністю досліджений даний курган. До моменту розкопок він мав висоту 3,0 м при діаметрі 55 × 50 м. У ході дослідження були отримані 12 профілів насипу, що дали повне уявлення про його устрій. Насип був створений з чорнозему в два етапи. Перший насип безпосередньо перекривав Центральну гробницю. Його діаметр 24 м, реконструйована висота до 4,0 м. Насип був обкладений радіально, по всій площі, дерев'яними плахами. Другий насип, діаметром до 50 м, закріплювався знизу глиняною крєпідю. Реконструйована його висота до 7,0 м.

Дані по Центральній гробниці, по ряду ознак, і в першу чергу за розмірами, відрізняються від відомостей, опублікованих О.О. Бобринським. Реальні розміри гробниці не 35 м², а 22 м² (рисунок: 1). З південного сходу і північного заходу до Центральної гробниці примикали два ритуальних дерев'яних помости, один з яких був сильно обпалений. Поруч з ними відкрито поховання 2, в невеликій могильній ямі, перекритій деревом. Кістяк людини (14—18 років), зі слідами впливу вогню, розташовувався на боці, в сильно скорченому положенні. Предмети при ньому не виявлені. На наш погляд, дане поховання слід розглядати, як жертвоприношення основному знатному небіжчику — важкоозброєнному скіфському воїну, вершнику, що був похований в Центральній гробниці.

У ході досліджень кургану виявлені нечисленні предмети, що відносяться до Центрального поховання — бронзові пластинки від панцира, досить великий уламок залізного меча, а також, що особливо важливо, — бронзова бляшка у вигляді голови бика в фас (рисунок: 2, 3) і ручка амфори, яка, судячи зі складу глини, відноситься до посуду східногрецького виробництва. Ці знахідки мають принципове значення: вони не можуть датуватися часом раніше ніж кінець VII ст. до н. е.

Ситуація, що склалася, змусила нас ще раз звернутися до найбільш значущих виробів, так званих хроноіндикаторів, виявлених раніше, в 1913 р., на підставі яких ряд дослідників відносять

курган Жаботин 524 до середини VIII ст. до н. е. (наконечники стріл, предмети кінської вузди, аплікації, оформленні в звіриному стилі). Їх аналіз свідчить, що дані артефакти не є переконливими аргументами для такої ранньої дати кургану.

ЛІТЕРАТУРА

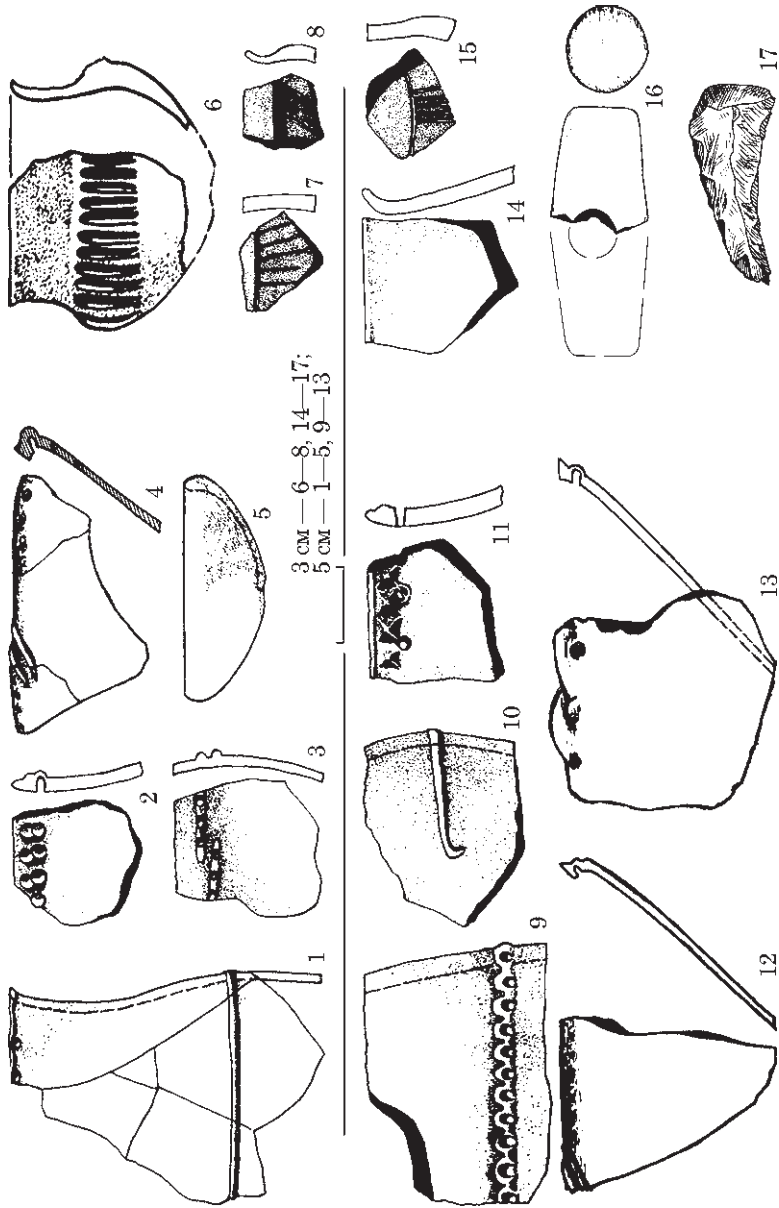
- Бобринской, А. А. 1916. Отчёт о раскопках в Киевской губернии в 1913 году. *Известия археологической комиссии*, 60, с. 1—3.
- Дараган, М. Н. 2011. *Начало раннего железного века в Днепроградской Правобережной Лесостепи*. Киев: КНТ.
- Іллінська, В. А. 1973. Бронзові наконечники стріл так званого жаботинського та і новочеркаські типів. *Археологія*, 12, с. 13—26.
- Ильинская, В. А. 1975. *Раннескифские курганы в бассейне р. Тясмин*. Киев: Наукова думка.
- Медведская, И. Н. 1992. Периодизация скифской архаики и древний Восток. *Советская археология*, 3, с. 86—107.
- Рябкова, Т. В. 2014. Курган 524 у с. Жаботин в системе памятников периода скифской архаики. *Археологический ежегодник*, 4, с. 372—432.
- Эрлих, В. Р. 1991. Бронзовые уздечные наборы и проблема хронологии предскифского и раннескифского времени Закубанья. В: Абрамов, А. П., Гавритухин, И. О., Паромов, Я. М., Эрлих, В. Р. (ред.) В: *Древности Северного Кавказа и Причерноморья*. Москва: ИА РАН, с. 31—47.
- Kossack, G. 1987. Von den Anfängen des skytho-iranischen Tierstils. In: Franke, H. (ed.). *Skythika*. München, S. 24—86.

ЯКУШИНЦІ — ПОСЕЛЕННЯ ЧОРНОЛІСЬКОЇ КУЛЬТУРИ НА ПОБУЖЖІ

О. В. Шелехань

У 1978 р. експедиція Вінницького краєзнавчого музею під керівництвом Б. І. Лобая провела дослідження на поселенні біля с. Якушинці Вінницького р-ну й області. Пам'ятка розташована на відстані 2 км на південь від однойменного села, в урочищі Племстанція, на похилому схилі правого берегу безіменного струмка. Згідно візуального обстеження розміри пам'ятки становили до 250 м по лінії захід—схід та до 120 м по лінії північ—південь. Культурний шар був незначний, не більше 20 см потужності. На південно-західній частині поселення, на місці концентрації підйомного матеріалу, було закладено розкоп площею 80 м², у якому досліджено два житла (Лобай 1978, с. 4).

Житло 1 овальної в плані форми, розміром 6,8 × 5,6 м, заглиблене у материк на 0,5 м. У дні простежено господарчу яму діа-



Матеріали з поселення Якушинці: 1—8 — знахідки із житла 1; 9—17 — знахідки із житла 2

метром 1,2 м та глибиною 1,7 м від материка. Житло 2 частково перекривало перший об'єкт. Воно мало підокруглу в плані форму, було заглиблене у материк лише на 15—20 см, а його площа становила лише 11 м². Натомість тут було простежено два вогнища та супутня їм яма. Вогнища фіксувались як лінзи пропеченої глини товщиною 10 — 15 см і діаметром 0,8 і 0,7 м відповідно. Привогнищева яма мала діаметр 0,8 м і глибину 0,7 м від підлоги, вирізнялась попелястим заповненням. Конструкція жител, на жаль, не була простежена. Можна лише зазначити, що заглиблені котловани жител округлої форми були характерні для таких пам'яток передскіфського та ранньоскіфського часу, як Долиняни, Жаботин та Немирів (Kashuba, Levitski 2012).

Матеріал із житла 1 (рисунок: 1—8) представлено уламками ліпного посуду. Найбільше виявлено фрагментів горщиків тюльпаноподібної форми, оздоблених наліпним валиком із защепами. У деяких кінці валика заходять один за інший. Миски, як правило, орнаментовані наколами, що подекуди доповнені парними косими наліпами. Втім, трапляються й неорнаментовані округлобокні миски, а також вироби з відігнутими назовні плоскими вінцями. Нечисленні фрагменти столового посуду можуть бути орнаментовані канелюрами чи штрихованим орнаментом.

Загалом, набір керамічного начиння з цього комплексу знаходить аналогії серед пам'яток передскіфського часу. Маю на увазі, передусім, поселення Непоротів II та Дністровка-Лука (Смирнова, Кашуба 1988; Крушельницька 1998), хоча у меншій мірі зазначена орнаментация відома й на прикладі найраніших матеріалів Немирівського городища (Смирнова и др. 2018). З-поміж поховальних пам'яток, що містили подібний посуд, слід згадати кургани біля сіл Тютьки та Квітки (Заец 1979; Ковпаненко, Гупало 1984).

Знахідки із житла 2 (рисунок: 9—17) однорідні із описаним вище комплексом. Тут також зустрічаються фрагменти горщиків із розчленованим валиком, мисок із канелюрами чи наліпами по вінцю, черпаків із штрихованим орнаментом тощо. У цьому об'єкті зафіксовано також кам'яний молоток, аналогічний знахідкам з Григорівського городища та поселення Дністровка-Лука (Смирнова 1983). Крім того, привертає увагу знахідка крем'яного серпа. Подібні знаряддя, головним чином, характерні для доскіфських пам'яток Подністров'я, зокрема, можна згадати Непоротів та Григорівку (Крушельницька 1998). Аналогічні серпи походять також із найбільш архаїчних комплексів скіфського часу: курган 3 групи II біля с. Медвин, яма 12 Северинівського городища (Ковпаненко 1981; Болтрик та ін. 2014).

У цілому, наведені аналогії вказують на те, що поселення Якушинці належить до пізнього періоду чорноліської культури.

Мешканці поселення, напевно, були споріднені із населенням Побужжя, що лишило по собі такі пам'ятки, як поселення Вишенька 2, Крутогорб, а також могильник біля с. Тютьки (Хавлюк 1955; Заец 1979; Бойко 2004). Разом з тим, судячи зі спадковості в матеріальній культурі, їх нащадкам належали городища Немирів та Северинівка, що постали вже згодом, за ранньоскіфської доби (Ignaczak et al. 2016).

ЛІТЕРАТУРА

- Бойко, Ю. Н. 2004. Вишенька 2 — новый чернолесско-жаботинский памятник в Среднем Побужье. *Древности*, 5, с. 238—259.
- Болтрик, Ю., Ігначак, М., Шелехань, О. 2014. Садина на південно-західній частині Северинівського городища (за матеріалами 2009—2012 рр.). *Археологія & Фортифікація України*, с. 84—92.
- Заец, И. И. 1979. Курганный комплекс раннескифского времени у с. Тютьки Винницкой области. *Советская археология*, 1, с. 256—260.
- Ковпаненко, Г. Т. 1981. *Курганы раннескифского времени в бассейне р. Рось*. Киев: Наукова думка.
- Ковпаненко, Г. Т., Гупало, Н. Д. 1984. Погребение воина у с. Квитки в Поросье. В: Черненко, Е. В. (ред.). *Вооружение скифов и сарматов*. Киев: Наукова думка, с. 39—58.
- Крушельницька, Л. І. 1998. *Черноліська культура Середнього Придністров'я (за матеріалами непортовської групи пам'яток)*. Львів: Львівська наукова бібліотека ім. В. Стефаника.
- Лобай, Б. И. 1978. *Отчет о раскопках Винницкого краеведческого музея за 1978 год*. НА ІА НАН України, ф. 64, 1978/53.
- Смирнова, Г. И., Кашуба, М. Т. 1988. О двух локальных группах культуры позднего чернолесья на Среднем Днестре. *Археологический сборник государственного Эрмитажа*, 29, с. 18—28.
- Хавлюк, П. І. 1955. *Археологічні розвідки на Вінничині*. НА ІА НАН України, ф. 64, 1955/35.
- Ignaczak, M., Boltrik, Yu., Shelekhan, O., Lifantii, O., Ołędzki, L. 2016. The fortresses of Ukraine. The builders of Early Iron Age strongholds in Podolia. *Baltic-Pontic Studies*, 21, p. 277—290.
- Kashuba, M., Levitski, O. 2012. The Hallstatt house-building techniques of the Carpathian-Danube region and the emergence of circular pit-houses in the Early Scythian period in North-West Pontic. In: Blajer, W. (ed.) *Peregrinationes Archaeologicae in Asia et Europa Joanni Chochorowski dedicate*. Krakow: Profil-Archeo, p. 573—582.

ПРО ОДИН ВИД ЗАЛІЗНИХ ЗНАРЯДЬ БІЛЬСЬКОГО ГОРОДИЩА

І. Б. Шрамко

Найраніші залізні знаряддя праці на території Більського городища відомі з матеріалів розкопок зольника 5, де вони були виявлені в шарі першої половини — середини VII ст. до н. е. (Горизонт Bilsk A2). До колекції найбільш ранніх залізних предметів включені ножі, шила і два інструменти для роботи з металом (Шрамко 2006). З другої половини століття (горизонт Bilsk B) залізні вироби вже зустрічаються на всіх поселеннях Дніпровського Лівобережжя, де є культурні відкладення цього часу, значно розширюється їх асортимент (Шрамко, Буйнов 2012).

У ранньоскіфський період широке поширення набувають залізні сокири, тесла і теслоподібні знаряддя (мотики), які в умовах лісостепової зони успішно використовувалися в господарстві осілого населення. Об'єктом нашого дослідження стали добре відомі на території Лісостепу, так звані плоскі знаряддя з бічними виступами. Основна частина їх введена до наукового обігу і дозволяє отримати загальне уявлення про зовнішній вигляд предметів, простежити контекст їх знаходження на археологічних пам'ятках, запропонувати версії їх функціонального призначення, встановити хронологічні рамки їх побутування. Отримані для деяких екземплярів результати металографічного аналізу дають можливість судити про техніку і технології їх виготовлення, а також про робочу міцність кромки (лез) знарядь.

Наявна в даний час інформація про кількість плоских знарядь, знайдених на території лісостепової Скіфії, дозволяє констатувати факт, що лише невелика їх частина виявлена при археологічних розкопках. Досить часто такі предмети належать до випадкових знахідок, але мають прив'язку до конкретної археологічної пам'ятки і зберігаються в музейних колекціях. Проте, на жаль, значна їх кількість знайдена в результаті несанкціонованого пошуку предметів старовини, що значно скорочує загальну джерельну базу, в тому числі й і науково зафіксованих випадків їх виявлення в певному контексті. В цілому, можна стверджувати, що в ранньоскіфський період такі знаряддя праці були досить популярні в Лісостепу і повинні мати не тільки хронологічні, але і локальні відмінності, пов'язані з місцевою традицією їх виготовлення.

Одним з таких пунктів в Лісостепу, є Більське городище, перші, відкриті поселення на території якого були засновані ще в другій половині — кінці VIII ст. до н. е., коли мігранти з правого берега Дніпра заселили територію правого берега р. Суха Грунь

і її притоків (Шрамко 2006). Саме з міграційними процесами ми пов'язуємо появу і поширення в регіоні залізних виробів гальштатських типів (Shramko, Zadnikov 2019). До них відносимо однолезові ножі витягнутих пропорцій, пласкі знаряддя з бічними виступами («крилами») і пінцети. Якщо пінцети, безумовно, є імпортом, одиничним в Лисостепу, то ножі і пласкі знаряддя в значній мірі демонструють вплив гальштатської традиції, що отримала подальший розвиток в місцевому середовищі.

На території Ворсклинського регіону в дійсний час відомо 13 цілих екземплярів, три уламки, одна заготовка (Шрамко 1994а, с. 111; 1994b; Кулатова 1999, с. 280—281; Гавриш 2006, с. 17; Шапорда, Штанько, Овчаренко 2018, с. 148; Берест, Гречко, Корост 2018, с. 10—11, рис. 3 тощо). Значна їх частина пов'язана з територією Бельського городища. Виразні цілі екземпляри з фондів ІКЗ «Більськ», передані нам для вивчення, дозволили зробити ряд цікавих спостережень. Три знаряддя знайдені в зольниках Західного укріплення, одне походить з поселення Барвінковим Гора, біля Східного Більська, однак, всі предмети відносяться до одного типу (трикутні симетрично розташовані «крила»), мають близькі метричні показники і виготовлені в одній техніці. Ці особливості вказують на їх виготовлення в одній майстерні в короткому часовому проміжку. Один предмет був виявлений при розкопках зольника 7 (Гавриш 2006, с. 17) з матеріалом останньої чверті — кінця VI ст. до н. е. Можна припустити, що два інших знаряддя також були виготовлені в рамках другої половини VI ст. до н. е. Один цілий екземпляр, знайдений на поселенні Барвінковим Гора, яке почало заселятися не раніше третьої чверті століття. Близьке за формою знаряддя знайдено на Східному укріпленні, але його бічні виступи зроблені вже в іншій техніці. Нами вже зазначалося, що з часом вони, зберігаючи симетричність, змінюють форму (Шрамко 1994а, с. 46; 1994b). На одному з зольників Західного Більська також була знайдена заготовка для такого знаряддя. Можливо, зміна ковальської традиції відбувається ближче до кінця VI ст. до н. е., у зв'язку з розширенням набору і якістю інструментів (Шрамко 1989, с. 150; 1994а, с. 54). Можливе функціональне призначення пласких знарядь з бічними виступами вже не раз розглядалося в науковій літературі. Всі знаряддя індивідуальні. Серед них є як сокири, так і тесла. Цілком обґрунтована думка про використання деяких з них в якості мотик для розпушування ґрунту. Показова знахідка раннього знаряддя такої форми в грабіжницькому ході кургану Старша Могила в Посулля (Іллінська 1968).

Таким чином, розглянувши колекцію пласких знарядь з бічними виступами трикутної форми, знайдених на Більському городищі, можна зробити два основні висновки. 1. У VI ст. до н. е.

було налагоджено їх виробництво в майстернях Більська. 2. Зміна традицій кування відбулося в кінці VI ст. до н. е., коли співіснують зразки одного виду, виконані в різних техніках. Надалі виробляється нова, місцева форма виготовлення таких виробів, яка також відома серед матеріалів Більського городища, але вже не має аналогій в гальштатському світі.

ЛІТЕРАТУРА

- Берест, Ю. М., Гречко, Д. С., Корост, І. І. 2018. До проблеми збереження північної частини Більського археологічного комплексу. В: Корост, І. І. (ред.). *Старожитності Лівобережжя Дніпра*, Київ; Котельва, с. 8—18.
- Гавриш, П. Я. 2006. Основні підсумки дослідження попелища № 7 у Більському городищі. *Археологічний літопис Лівобережної України*, 1, с. 11—20.
- Ильинская, В. А. 1968. *Скифы Днепровского Лесостепного Левобережья (курганы Посулья)*. Киев: Наукова думка.
- Кулатова, І. М. 1999. Тесло-сокира із Західного укріплення Більського городища. *Полтавський археологічний збірник*, с. 280—281.
- Шапорда, О. М., Штанько, А. І., Овчаренко, М. І. 2018. Розвідки на території Більського археологічного комплексу в 2018 році. *Археологічні дослідження Більського городища*, с. 142—151.
- Шрамко, І. Б. 1989. Изготовление топоров и тесел у лесостепных племен бассейна Ворсклы в скифское время. В: *Проблемы охраны и исследований памятников археологии в Донбассе: тезисы докладов*. Донецк, с. 149—150.
- Шрамко, І. Б. 1994а. *Кузнечное ремесло у населения скифского времени бассейнов Ворсклы и Псла*. Диссертация к.и.н., ИА НАНУ (Київ).
- Шрамко, І. Б. 1994б. Развитие кузнечного ремесла у племен бассейнов Ворсклы и Псла в скифскую эпоху. *Древности 1994*, с. 43—57.
- Шрамко, І. Б. 2006. Ранній період в історії геродотівського Гелону. В: Черненко Є. В. (ред.). *Більське городище та його округа (до 100-річчя початку польових досліджень)*. Київ: Шлях, с. 33—56.
- Шрамко, І. Б., Буйнов, Ю. В. 2012. Переход от бронзы к железу в Днепро-Донецкой Лесостепи. *Российский археологический ежегодник*, 2, с. 309—332.
- Shramko, I., Zadnikov, S. 2019. To the question of the connection of the Bilsk hillfort (Ukraine) with the Hallstatt world. In: *Early Iron Age in Central Europe (4—6th July, 2019)*. Wrocław, p. 14—15.

ЗМІСТ

<i>Тупик, С. В.</i> Діяльність Державного історико-культурного заповідника у м. Путивлі по дослідженню та збереженню культурної спадщини	5
<i>Бабенко, Л. І.</i> Щодо одного типу поховань у населення Дніпро-Донецького Лісостепу у скіфську добу	8
<i>Буйнов, Ю. В.</i> До питання про участь пізньососницького компоненту у генезі пам'яток малобудківського типу	11
<i>Величко, Є. О., Полідович, Ю. Б.</i> Невідомий комплекс з розкопок С. А. Мазаракі поблизу с. Будки Роменського повіту Полтавської губернії	16
<i>Гаврилюк, Н. О.</i> «Криза III ст. до н. е.» та «сучасний стан проблеми» (про еколого-економічні причини кризового періоду)	19
<i>Гречко, Д. С.</i> Про основні типи поселенських пам'яток Дніпровського лісостепового Лівобережжя скіфського часу	23
<i>Гуцал, А. Ф.</i> Чорноліські гребені із Рудковець	28
<i>Задніков, С. А.</i> Про одну категорію знахідок з Більського городища	31
<i>Каравайко, Д. В.</i> Поселення скіфського часу Ширияєво	35
<i>Клочко, В. І.</i> Знову про стріли типу «Мала Цимбалка»	38
<i>Клочко, Л. С.</i> Гюнівська пластина: образи та сюжет	40
<i>Корост, І. І., Коротя, О. В.</i> Неруйнівні методи досліджень курганного могильника «Скоробір»	43
<i>Котенко, В. В., Гречко, Д. С.</i> Античний імпорт в Дніпровське лісостепове Лівобережжя (на прикладі херсонеської кераміки)	51
<i>Крютченко, О. О.</i> Стадії розвитку та можлива систематизація укріплених поселень скіфського часу Дніпро-Донського Лісостепу	55
<i>Lifantii, O.</i> The Problem of Early-Scythian Elite Costume Decoration Origin	59
<i>Махортих, С. В.</i> Предмети скіфського типу з фортець Урарту	62
<i>Ольговський, С. Я.</i> Бродячі металурги у Північному Причорномор'ї	64
<i>Пеляшенко, К. Ю.</i> Дослідження курганного могильника «Дергачі» (2018—2019 рр.)	68
<i>Приймак, В. В., Скирда, В. В.</i> Городище і курганне поховання біля с. Кошари (деякі уточнення до хронології та атрибуції)	70
<i>Ржевуська, С. С.</i> Городища милоградської культури на території України	73
<i>Скорий, С. А., Зимовець, Р. В., Окатенко, В. М.</i> Скіфський архаїчний курган 524 у с. Жаботин у світлі нових досліджень	76
<i>Шелехань, О. В.</i> Якушинці — поселення чорноліської культури на Побужжі	79
<i>Шрамко, І. Б.</i> Про один вид залізних знарядь Більського городища	83

Наукове видання
ІНСТИТУТ АРХЕОЛОГІЇ НАН УКРАЇНИ
УПРАВЛІННЯ КУЛЬТУРИ СУМСЬКОЇ
ОБЛАСНОЇ ДЕРЖАВНОЇ АДМІНІСТРАЦІЇ
КОМУНАЛЬНИЙ ЗАКЛАД СУМСЬКОЇ ОБЛАСНОЇ РАДИ
«ДЕРЖАВНИЙ ІСТОРИКО-КУЛЬТУРНИЙ ЗАПОВІДНИК
У м. ПУТИВЛІ»

**ІЛІНСЬКА ВАРВАРА АНДРІЇВНА —
ВИДАТНА ДОСЛІДНИЦЯ СКІФІЇ
(до 100-річчя від дня народження)**

**Всеукраїнська археологічна конференція:
Тези доповідей**

Надруковано
в авторській редакції
Рисунки
авторські
Оформлення обкладинки
А. В. Панікарського
Комп'ютерна верстка
С. А. Горбаненка

Підписано до друку 25.09.2020. Формат 84 × 108/32. Папір офс.
Гарн. Century Schoolbook. Друк. офс.
Ум. друк. арк. 5,1. Обл.-вид. арк. 6,0. Тираж 50 прим. Зам. №

Інститут археології Національної академії наук України; 04210,
м. Київ, проспект Героїв Сталінграда, 12; www.iananu.org.ua
Свідоцтво про внесення суб'єкта видавничої справи до Державного
реєстру видавців, виготовлювачів і розповсюджувачів видавничої
продукції ДК № 6290 від 09.07.2018 р.

Друк на обладнанні видавця: Пшонківський О. В.
цифровими комплексами Konica Minolta bizhub PRO 1050
та Konica Minolta bizhub PRO C1100

Свідоцтво про внесення до Державного реєстру суб'єктів
видавничої справи ДК № 1500, від 22.09.2003 р.
Тел.: (044) 33-111-42, тел. / факс: (0456) 33-21-22,
e-mail: janina-book@ukr.net; www.janina-book@ukr.net