

Музей археології  
Харківського національного університету  
імені В.Н. Каразіна

Інститут археології НАН України

ВГО «Спілка археологів України»

# «АРХЕОЛОГІУМ»

## II

*Матеріали археологічної конференції  
для дітей шкільного віку та студентів  
перших курсів вищих навчальних закладів*



Харків-2020

УДК 902  
Д 49

*Виходить за фінансової підтримки  
ДП НДЦ «Охоронна археологічна служба України»*

**Рецензенти**

*Я.П. Гершкович,*  
доктор історичних наук  
*І.Б. Шрамко,*  
кандидат історичних наук

**Редколегія**

*Д.С. Гречко,* кандидат історичних наук (відповідальний секретар);  
*К.Ю. Пеляшенко,* кандидат історичних наук  
(редактор-упорядник);  
*С.А. Задніков,* кандидат історичних наук (редактор)

«АРХЕОЛОГІУМ». Матеріали археологічної конференції для дітей шкільного віку та студентів перших курсів вищих навчальних закладів. Том. II. – Харків: Майдан, 2020. – 72 с.

ISBN

УДК 902

© Автори збірника, 2020

**ЗМІСТ**

Майбутнє археологічної науки (вступне слово) .....	5
<b>Аксьонова Ю.О.</b> Матеріали епохи бронзи на селищі П'ятницьке-1 .....	7
<b>Бухаріна П.О.</b> Вірогідний архітектурний ансамбль Софії Київської у XI – XII ст. ....	10
<b>Войтенко А.С.</b> Обряд кремації в Красногірському біритуальному могильнику салтівської культури .....	16
<b>Гелета Е.В.</b> Проблема виділення поховальних пам'яток сабатинівської культури Північно-Західного Причорномор'я (порівняльно-статистичний аналіз) .....	18
<b>Гембержевська Д.Г.</b> Обчислення відносних показників імпорту продукції в амфорній тарі на матеріалах архаїчних пам'яток Нижнього Побужжя: методика роботи .....	20
<b>Голуб В.В.</b> Дослідження античної пам'ятки «Бульвар» у м. Миколаєві у 2019 році .....	24
<b>Гусєв І.І.</b> Експерсії на археологічні пам'ятки біля смт Кочеток, як вид практичних занять гуртка «Археологічне Краєзнавство» .....	27
<b>Дягелева Р.Г.</b> Про особливості місцепокладення бус в похованнях V-IV ст. до н.е. лісостепової частини басейну Сіверського Дінця .....	30
<b>Єремєєва А.П.</b> Генералка 2 та нові техніко-типологічні групи кераміки пам'ятки .....	33
<b>Єрмак К.В.</b> Динаміка еллінської активності на античній пам'ятці Бондаревські джерела у Нижньому Побужжі .....	36
<b>Єрмолаєва К.</b> Собаки в поховальному культі в Північному Причорномор'ї .....	39

<b>Жирок Ю.В.</b> Бронзові предмети укріпленого поселення «Дикий Сад» .....	42
<b>Кужель В.В.</b> Кераміка з могильника черняхівської культури поблизу Зачепилівки .....	46
<b>Накладюк І.</b> Відкриття Дура-Европос та походження ранньохристиянського мистецтва .....	49
<b>Петренко З.О.</b> Тезисна історіографія бронзолivarного виробництва на території України .....	52
<b>Платонова А.В.</b> Феномен «Жінка-Археолог» на теренах Катеринослава (друга половина XIX – початок XX століття) .....	54
<b>Покусай Є.М.</b> Вчений зі світовим ім'ям: слідами юного Юрія Кнорозова .....	57
<b>Поліщук В.</b> Римська цитадель та гарнізон Ольвії II-III ст. ....	59
<b>Савицька А.В.</b> Скляне намисто Коломацького городища VI – III ст. до н. е. ....	61
<b>Солоненко М.А.</b> Неінвазивні методи дослідження в археології .....	62
<b>Ульянич А.О.</b> Гендерний компонент в системі археології ідентичності .....	66
<b>Штепка А.П.</b> Гончарні горщики черняхівської культури .....	69

## МАЙБУТНЄ АРХЕОЛОГІЧНОЇ НАУКИ (вступне слово)

**В**ивчати минуле заради майбутнього! Таке розповсюджене гасло повністю відповідає головній концепції «Археологіуму». Дослідження, збереження і розвиток культурної спадщини є гідною діяльністю будь-якого громадянина. А розвиток цих здібностей серед шкільної та студентської молоді, на нашу думку, сприяє вихованню нової генерації, що буде поважно ставитись до своєї історії.

В 2018 р. нами була зроблена спроба відновити традицію проведення всеукраїнських дитячих науково-практичних археологічних конференцій. Серед завдань, які ставили перед собою організатори було не тільки створити нову платформу для перших кроків у науці учнів останніх класів середньої школи та студентів вищих навчальних закладів перших курсів, а і забезпечити живе спілкування, обмін досвідом та емоціями. Перша така конференція була успішно проведена на базі Музею археології Харківського національного університету імені В.Н. Каразіна, в якій прийняли участь молоді науковці з різних областей України. Тоді було вирішено, що конференції будуть проводитись раз на два роки. Проте, в цьому році заплановану конференцію так і не вдалось провести. Причиною тому були карантинні обмеження на масові заходи у зв'язку з поширенням вірусу COVID-19. Оскільки на початку березня всі тези доповідей були зібрані, ми вирішили їх опублікувати.

В цій збірці містяться результати досліджень наймолодших українських археологів. Тут є представники з самих різних обласних центрів України: Київ, Дніпро, Запоріжжя, Одеса, Харків та районні центри Харківської області. Приємно бачити, що тематика матеріалів дуже широка. Молоді науковці цікавляться як вивченням традиційних аспектів археологічної

науки (поховального обряду, культової сфери, окремих категорій матеріальної культури, проблем давнього виробництва), так і звертають увагу на такі теми, як, наприклад, неінвазивні методи археологічних досліджень, або вивчення гендерних компонентів в археології. В цій збірці ви знайдете дослідження археологічних пам'яток дуже широкого хронологічного діапазону: від бронзової доби до середньовіччя.

Ми впевнені, що серед учасників цієї збірки є майбутні науковці, які ще пройдуть свій шлях в археології. А поки що маємо змогу ознайомитись з їх початковими археологічними дослідженнями.

Сподіваємось, що традиція проведення «Археологіуму» не згасне, всі негаразди тільки загартують нас, додавши більшого ентузіазму і ми побачимось через кілька років на наступній конференції.

**Пеляшенко К.Ю.,**  
старший науковий співробітник  
Музею археології Харківського національного  
університету імені В.Н. Каразіна, к.і.н.

**Аксьонова Юлія,**  
м. Харків, Комунальний заклад «Харківська гуманітарно-педагогічна академія» Харківської обласної ради, 1 курс  
науковий керівник: канд. іст. наук В.І. Квітковський

## **МАТЕРІАЛИ ЕПОХИ БРОНЗИ НА СЕЛИЩІ П'ЯТНИЦЬКЕ-1**

Багатошарове селище П'ятницьке-1 розташоване в Печенізькому районі Харківської області в заплаві лівого берега р. Велика Бабка. Дослідження поселення проводилися різними харківськими дослідниками з 70-х років минулого століття. В наш час його дослідження проводила Слобожанська експедиція Харківської гуманітарно-педагогічної академії під керівництвом В.І. Квітковського. За всі роки в різних частинах пам'ятки було закладено 9 розкопів та низка шурфів.

В науковій літературі доволі повно відображені середньовічні старожитності цього селища. Разом з тим, матеріали епохи бронзи, виявлені як в північній (розкоп 3), так і в південній (розкоп 1, 9) частинах селища, висвітлені недостатньо.

В розкопах 1, 3 окремого культурного шару бронзової доби виявлено не було. Однак, в північно-західній частині розкопу 3, практично на рівні материка було виявлено 2 повні розвали посудин зрубної культурно-історичної спільності (ЗКІС), а в східній частині був досліджений комплекс бондарихинської культури з трьома перевернутими догори дном посудинами.

Лише в розкопі 9, розташованому в південній частині поселення, під ранньосередньовічним шаром залягав культурний горизонт ЗКІС. Тут було досліджено одне інгумаційне поховання і п'ять господарських ям, а також поодинокі артефакти, що належать до культур ямково-гребінцевої кераміки, бондарихинської і скіфської.

Згідно з визначеннями проведеними А.В. Корохіною, виявлені на поселенні матеріали епохи бронзи представляють передусім ЗКІС, традиції постзрубного часу і бондарихинської культури.

Кераміка ЗКІС локалізувалась в культурному шарі і в заповненні господарських ям. Керамічна колекція нечисленна, представлена фрагментами вінець від 10 посудин, серед яких досить впевнено виділяється тільки тип банок. Більшість фрагментів орнаментовані рядом вдавлень різної форми: зигзагом, виконаним відбитком мотузки під зрізом вінця. Частина фрагментів не орнаментована. Цю кераміку А.В. Корохіна відносить до бережновсько-маївської зрубної культури, загальне датування якої визначається XV – XIII ст. до н.е. Швидше за все, описані артефакти пов'язані з існуючим тут поселенням.

Хронологічно більш пізнім по відношенню до поселення є поховання в розкопі 9, що представляє традиції постзрубного часу. Інгумаційне поховання було опущено в неглибоку яму, вище рівня материка. В метрі на південний-захід від черепа, в культурному шарі, на глибині 70 см були знайдені два розвали посудин, які вірогідно є елементами поховального обряду. А.В. Корохіна та В.І. Квітковській віднесли це поховання до періоду фінальної бронзи, про що свідчать риси обряду та виявлена супровідна кераміка.

Найбільш пізній блок матеріалів епохи бронзи представлений бондарихинською культурою. До неї відноситься комплекс 54 розкопу 3 і кілька фрагментів з культурного шару.

Комплекс 54 був виявлений в східній частині розкопу та представляв собою овальну в плані яму з невеликою нішею в південному секторі. У його південно-східній частині, розташовувалися 3 посудини перевернуті догори дном. Всі вони мали отвори для зв'язування. Інших знахідок в заповненні комплексу не було.

Цікаво відзначити таку особливість, як перевертання посудин, встановлених в яму – ознака культової практики, яка неодноразово описана дослідниками традиційних суспільств і пам'яток епохи палеометалу Євразії. Даний прийом маркує комплекс обрядових дій, пов'язаний з переходом в інший стан. На думку Ю.В. Буйнова цей комплекс може бути залишками кремацийного поховання бондарихинської культури.

Таким чином, розглянуті матеріали являють досить різноманітну в етнокультурному плані картину, яка відображатиме особливості переходу від пізнього бронзового до раннього залізного віку. Динаміка культурних змін може бути представлена наступним чином. Найбільш раннім, ймовірно, слід вважати поселення зрубної спільності, ймовірно, бережновсько-маївської зрубної культури із загальною датуванням XV – XIII ст. до н.е. У фінальний період епохи бронзи було скоєно поховання в розкопі 9. У ранньобілозерський час (XII – умовно середина XI ст. до н.е.) на пам'ятці зафіксовано перебування носіїв ранньобондарихинської культури (малобудківського типу). Окрема група знахідок представляє розвинену, або пізню бондарихинську культуру і попередньо датується в рамках від середини XI до межі IX / VIII ст. до н.е.

**Бухаріна Поліна,**  
*м. Київ, Український гуманітарний ліцей КНУ  
імені Тараса Шевченка, 11 клас,  
Київський Палац дітей та юнацтва,  
гурток «Археологічне краєзнавство»  
науковий керівник: канд. іст. наук Т.А. Бобровський;  
О.М. Кухарська*

## **ВИРОГІДНИЙ АРХІТЕКТУРНИЙ АНСАМБЛЬ СОФІЇ КИЇВСЬКОЇ У ХІ – ХІІ ст.**

Через не систематичність проведених у ХІХ – ХХ ст. розкопок на теренах Національного заповідника «Софія Київська» та втрату деяких документів щодо проведених розкопок, доволі складно уявити собі повну картину того, що взагалі знаходилося на цій території у ХІ – ХІІ ст., особливо враховуючи сучасну забудову міста Києва. Саме через це автор поставив перед собою завдання провівши структурний аналіз споруд ХІ – ХІІ ст. на територіях, прилеглих до Софії Київської за історичними і писемними джерелами, матеріалами археологічних досліджень, скласти мапу розташування споруд ХІ – ХІІ ст. на теренах заповідника «Софія Київська» та прилеглих до неї територіях у межах сучасного міста (Рис. 1).

Під час проведення дослідження автор спирався на дослідження як вчених ХІХ – ХХ ст., таких як М.К. Каргер, П.А. Раппопорта, Д.В. Милеев, так і сучасних, як, наприклад, Т.А. Бобровського, Г.Ю. Івакіна, В.К. Козюби, С.І. Іванисько та інших.

Відомі розкопки на території Софії відбувалися починаючи з середини ХІХ ст. До 1934 року вони проводилися, в основному, лише під час ремонтних робіт через те, що Софійський собор був діючим православним храмом. Вже після становлення Софії як Національного заповідника, розкопки почали проводити

активніше, у тому числі був досліджений детальніше Софійський собор, відкрита церква у митрополичій садибі. Внаслідок непослідовності в проведенні розкопок та досліджень була втрачена систематизація, частина матеріалів досліджень проведених у минулому було втрачено, також місцезнаходження розкопів деяких об'єктів, що досліджували, залишається невідомим (підземні галереї біля митрополичих покоїв, розкоп 1938 року, тощо).

Тож, робота проводилася автором з метою встановлення розміщення на мапі сучасного міста збережених до нашого часу та досліджених археологічними розкопками споруд ХІ – ХІІ ст. у межах Софії Київської та прилеглих до неї територій, проведення аналізу археологічних, історичних та писемних джерел.

Досліджуючи архітектурне планування садиби Софії Київської та оточуючих її територій, автор розглянув відкриті та досліджені археологами споруди, провівши їх систематизацію за критерієм розташування відносно території заповідника, тобто окремо виділив ті, які знаходяться за його межами і окремо ті, які були відкриті на його території.

Споруди на теренах садиби Софії Київської:

Софія Київська. Великий п'ятинефний храм. Він має 5 апсид: центральна гранована та бокові напівкруглі. Ширина основної будівлі 29,3 м, довжина 29,5 м, азимут 57°. Загальний розмір храму з галереями: ширина 54,6 м, довжина 41,7 м.

Стіни собору складені з цегли, в техніці кладки зі скритим рядом, з використанням також і бутового каміння, особливо у нижній частині будівлі. Вони складені на вапняковому розчині з домішками цем'янки. Арки та склепіння складені з цегли без застосування каміння. Фундаменти храму складені з бутового каміння та валунів на розчині з цем'янкою (Рис. 1.1).

Стіна митрополичого двору. У 1948 – 1950 рр. М.К. Каргеру вдалося прослідкувати лінію південно-східної стіни, яка простягається більше ніж на 130 м, та ділянку південно-західної стіни довжиною близько 77 м. Південно-східна стіна прямолінійна, південно-західна – трохи вигнута дуга. Північно-західна та північно-східні межі відгородження території не встановлені. В більшості місць від стіни зберігся лише фундамент, але на деяких його частинах зберіглися відбитки нижнього ряду цегли,

а на одній ділянці зберігся шматок самої стіни 1,1 – 1,2 м; цегла типова для XI ст. Фундамент складений з кругляків та великих блоків пісковика на розчині з цем'янкою (Рис. 1.7).

Лазня. У 1946 р. М.К. Каргером була відкрита трьохкамерна лазня, складена із бутового каміння та плінфи на цем'янковому розчині. Більша з камер має квадратний план. Зберіглися лише нижні частини стін, що складені з бутового каміння на розчині та підлога, вимощена цеглою. Внутрішня поверхня стін облицьована цеглою в один ряд. У третій камері ми можемо побачити залишки системи гіпокаусту (Рис. 1.6).

Церква на території митрополичої садиби. Д. Мілеєвим в 1909 р. були відкриті фундаментні рови давньої церкви, на яких лише у декількох місцях зберіглися шматки фундаменту і часткова нижні ряди кладки стін. Залишки храму були розкопані повністю, виключаючи його північну стіну. Церква була п'ятинавною чи трьохнавною з галереями. Вона мала 3 апсиди. Довжина церкви близько 26 м, ширина майже та ж сама. Від стін храму зберіглася цегла на розчині з цем'янкою. Під час розкопок була знайдена лекальна цегла. Фундаменти храму стрічкові, утворювали суцільний каркас будівлі. Вони були складені з каменів на розчині, під якими у шарі вапнякового розчину знаходилися дерев'яні зв'язи (Рис. 1.3).

У 2014 р. було продовжено вивчення прибудови до церкви.

Споруда XII ст. У 2019 р. за 20 м на південний захід від центрального входу до собору, на місці, де під час археологічного нагляду 2018 р. було зафіксовано залишки мурованої споруди XII ст. У західній та північній частинах розкопу на глибинах від 0,4 до 1,9 м було простежено залишки мурованого з плінфи на цем'янковому розчині круглого стовпа діаметром 1,5 м та частину аналогічно мурованої стіни шириною понад 1 м, було простежено у південно-східному напрямку на відстані близько 3,5 м за 3 м на північний схід від стовпа. Стовп та стіна були елементами однієї монументальної будівлі розмірами не менше 10 x 10 м, розташованої паралельно головному фасаді Софійського собору практично навпроти його центрального входу (Рис. 1.5).

Початкова версія призначення споруди – ворота з надбрамною церквою, але на даний момент вона здається сумнівною, хоча й не виключається.

Аналізуючи місцезнаходження споруди, деякі її конструктивні особливості та проводячи аналогії з містобудівними ансамблями інших середньовічних міст, ми можемо зробити припущення, що це могли б бути:

- додатковий баптистерій;
- частина палацу, яка включала б в себе й відкрити раніше лазню;
- місце поховання (склеп) київського князя чи митрополита;

Випадки побудови біля храму споруд подібного призначення ми можемо побачити у архітектурі Болгарії IX – XIV ст. (Мадара, Пліска, Преслав).

На даний момент призначення споруди не визначено, її дослідження планують продовжити далі.

Споруди, які знаходяться за територією садиби Софійського собору:

Церква Св. Георгія. Давня церква мала стрічкові фундаменти, складені з бутового каміння різних порід на розчині з цем'янкою. Поверх фундаментів вкладені сланцеві плити. На тих ділянках стін, які зберіглися, видно, що була використана змішана кладка – з цегли (кладка з прихованим рядом) та великих каменів.

Загальна довжина будівлі близько 27 м, ширина – 24 м. Різниця у розмірах фундаментів південного членування та загального об'єму дозволяє припустити, що церква була шестистовпною, трьохневною, з двома галереями (Рис. 1.4).

Давня вулиця. Її було простежено у 2013 р. у 3 шурфі, а до цього зафіксовано Д.В. Мілеєвим під час розкопок 1909 – 1910 рр. Вона проходить вздовж північної стіни огорожі собору. Ширина давньої вулиці 2,5 м. На дні проїзду було виявлено повздовжню канаву, довжиною (в межах шурфу) 1,5 м, шириною – 0,2 м, глибиною – 0,05 м. Це, можливо, слід від дерев'яного настилу вулиці (Рис. 1.10).

Церква на Володимирській вулиці. Були відкриті південно-східний кут та східна частина південної стіни храму. Також були виявлені фундаментні рови. Це була п'ятинефна церква, або трьохнефна з галереями.

Кладка стін, судячи за старими малюнками, змішана – з цегли та каменів. Фундаменти кам'яні, під ними зберіглися сліди

дерев'яних лежнів – по 4 вздовж напрямку стін. Фундаменти стрічкові (Рис. 1.2).

Виробничий комплекс. У яру, який знаходився із західної частини сучасного Рильського провулку, під час додаткових досліджень, було виявлено постійне джерело води. У X ст. у верхів'ях саме цього яру знаходилася залізо обробна майстерня та майстерня з виготовлення виробів з міді і бронзи. На початку XI ст. на схилах цього ж яру утворився виробничий комплекс, у якому були майстерні з виготовлення голосників, скляних виробів, поливної плитки та кераміки, архітектурних деталей з каменю, смальти тощо (Рис. 1.8).

На північному боці яру у 1988 р. було відкрито декілька житлових комплексів, у яких, припустимо, мешкали робітники. Пізніше тут виникла вулиця.

Боярська садиба. Садиба була укріплена ровом завширшки 6 м і глибиною 2–2,5 м, валом заввишки 2–2,5 м та розташованим на ньому частоколом висотою 3–3,5 м. На підсипці, в 0,5 м від частоколу знаходилася будівля прямокутної форми довжиною (вздовж частоколу) 3 м і шириною 2 м.

В 6 м від рову на території садиби знаходився ще один об'єкт. Ця споруда складала єдиний комплекс з господарчою ямою. Зберіглася лише південна частина будівлі. В її заповненні було зафіксовано: багато фрагментів оплавленої бронзи, частина товстостінного келиха з бірюзового скла, бронзова шпилька, ливарна форма. Припускають, що це була ювелірна майстерня (Рис. 1.9).

У результаті дослідження автором було нанесено на мапу сучасного міста об'єкти XI – XII ст., що виявлені на наш час у відповідному масштабі та місці розташування, також показано припустиме розміщення, на думку автора, інших об'єктів XI – XII ст. (будівлі, вулиці), що складала архітектурний ансамбль Софії Київської та прилеглих до неї на той час територій (Рис. 1). Складання карти дає можливість уявити (відносно сучасної забудови) масштаб та архітектурно-просторову організацію цієї частини Києва XI – XII ст. Масштаб карти 1:43,5.

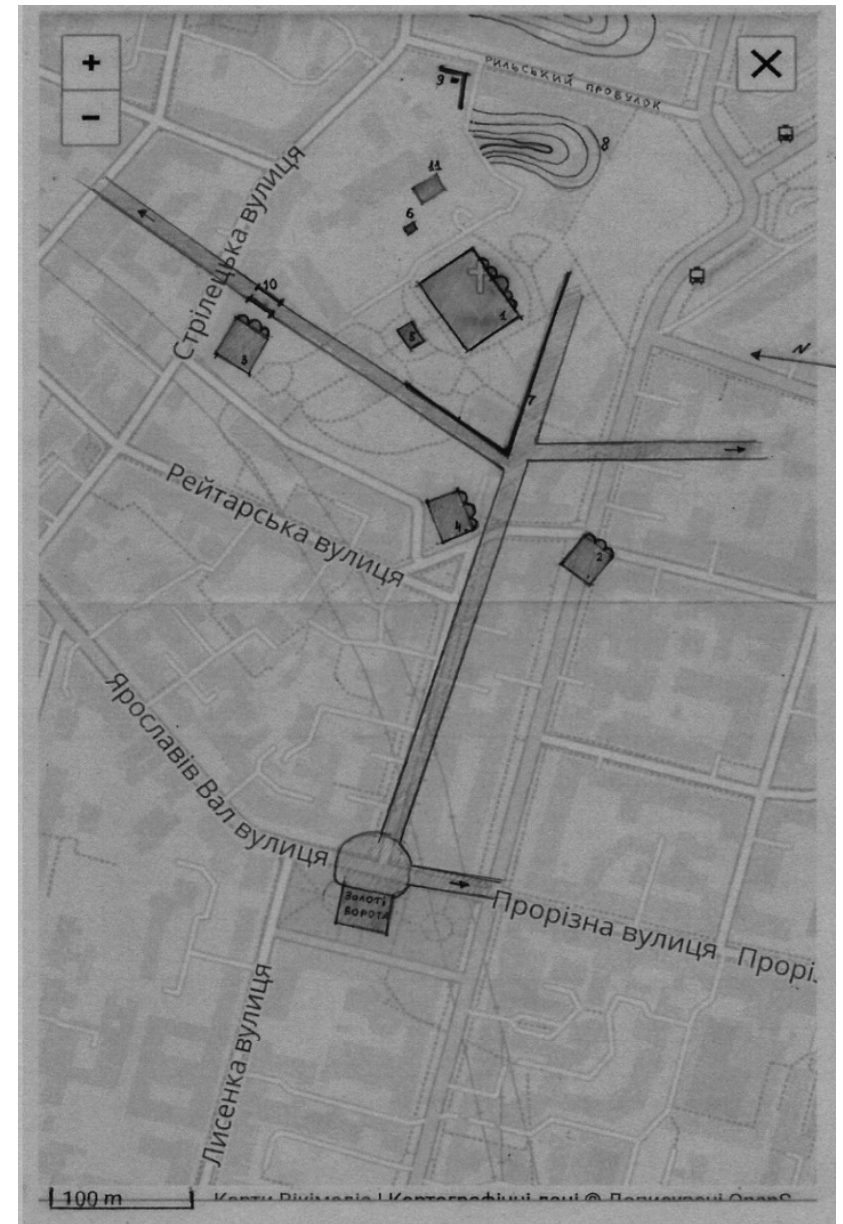


Рис. 1. Місцезнаходження досліджуваних об'єктів у контексті сучасного міста.



**Войтенко Анна,**

*м. Дергачі, Комунальний заклад «Дергачівський ліцей № 3»  
Дергачівської районної ради Харківської області, 10 клас  
науковий керівник: Н.М. Муковоз*

## **ОБРЯД КРЕМАЦІЇ В КРАСНОГІРСЬКОМУ БІРИТУАЛЬНОМУ МОГИЛЬНИКУ САЛТІВСЬКОЇ КУЛЬТУРИ**

**К**расногірський біритуальний могильник знаходиться неподалік від селища Красна Гірка, що на території Харківської області в Балакліївському районі. На сьогоднішній день на могильнику розкопано площу близько 5000 кв. м. і досліджено 313 поховань. Для поховального обряду характерне трупопокладення (191 поховання) та трупоспалення (122). Саме поховальному обряду кремації і присвячена дана робота. Під поховальним обрядом більшість дослідників розуміють сукупність символічних і реальних дій, здійснених згідно нормам та уявленням при похованні померлого. Тому саме завдяки поховальному обряду можна прослідкувати вірування, світогляд, проблеми соціального та етнічного характеру. Завдяки дослідженню поховального інвентарю можна дізнатися про одяг, прикраси, зброю, які були поширеними у той період часу і про речі, якими користувались тогочасне населення у побуті.

Працюючи над темою, учениця дослідила історичні джерела, матеріали археологічних розкопок, представлені в археологічному музеї ХНУ імені В.Н. Каразіна.

Проаналізувавши всі урнові поховання, можна зробити висновки, що ці поховання мають велику кількість характеристик. Завдяки звітам В.К. Міхеєва, ми мали змогу дослідити поховальні посудини, які виконували функції урн та їх орнаментацию, найменшу і найбільшу глибину, на яку були вміщені

поховальні посудини, дослідили форми поховальних ям, виділили територіально-відособлені групи поховань, виділили види урнових поховань та їх особливості, проаналізували поховальний інвентар та вираховували відсоткове співвідношення інвентарних та без інвентарних поховань, а також провели паралель особливостей Красногірського могильника з іншими археологічними культурами.

Проаналізувавши всі безурнові поховання ми чітко охарактеризували представлений в ньому поховальний інвентар; вираховували у відсотковому співвідношенні кількість безінвентарних поховань, а також поховань, які містять уламки кераміки і залишки тваринних кісток; визначили орієнтування поховальних ям; виділили форми поховальних ям та найбільшу і найменшу за розмірами.

Підводячи підсумок, можна сказати, що вивчення особливостей кремаційного поховального обряду на Красногірському біритуальному могильнику дає можливість краще дослідити життя та побут населення, яке проживало на цій території.

**Гелета Еміль,**  
*м. Одеса, Одеська спеціалізована школа №117 I-III ступенів  
Одеської міської ради Одеської області  
науковий керівник: докт. іст. наук Р.О. Литвиненко*

### **ПРОБЛЕМА ВИДІЛЕННЯ ПОХОВАЛЬНИХ ПАМ'ЯТОК САБАТИНІВСЬКОЇ КУЛЬТУРИ ПІВНІЧНО-ЗАХІДНОГО ПРИЧОРНОМОР'Я (ПОРІВНЯЛЬНО-СТАТИСТИЧНИЙ АНАЛІЗ)**

Одним із завдань археології бронзового віку Східної Європи є вивчення його пізньої стадії, що охоплює другу половину 2 тис. до н.е. Майже по всьому півдню України вона репрезентована сабатинівською культурою.

Розтягнуте, на подив, надовго визнання самостійності сабатинівської культури не поставило крапку у вирішенні проблеми її співвідношення з деякими іншими культурними утвореннями півдня Східної Європи.

Першорядне значення для з'ясування питань генезису, хронології та етногенетичного складу сабатинівської культури мають матеріали Північно-Західного Причорномор'я.

На фоні значного зростання археологічних джерел сабатинівської культури постає необхідність більш детального їх вивчення на окремих територіях, зокрема у Північно-Західному Причорномор'ї. З цим питанням пов'язана проблема культурної атрибуції великої групи підкурганних поховань середньої та пізньої бронзової доби, які мають спільні риси, але належать різним культурам – саме сабатинівській та культурному колу Бабине.

У зв'язку з цим, завданнями роботи були: з'ясувати історію досліджень пам'яток сабатинівської культури; систематизувати дані про сабатинівські поховання; створити візуалізацію отриманих результатів аналізу.

В ході роботи, для характеристики поховальних пам'яток, була створена чітко структурована за всіма базовими ознаками таблиця, яка дозволила авторові здійснити різноманітні порівняльно-статистичні процедури.

Статистика супроводжується чисельними діаграмами, які поліпшують сприйняття формалізованої інформації.

Виділення основних характеристик типового поховання сабатинівської культури дозволить більш надійно визначити ті безінвентарні підкурганні поховання, культурна атрибуція яких (в рамках середньої та пізньої бронзової доби) має суттєві труднощі.

Для визначення основних типових ознак поховального обряду сабатинівської культури Північно-Західного Причорномор'я автором були вивчені дані про курганні поховання біля населених пунктів: Трапівка, Новоселиця, Нагірне, Виноградівка, Нікольське-Уютне, Фрунзе, Константіновка, Терновка, Семенівка, Біляївка, Розселенець, Калаглія, Маяки, Мирне, Вишневе, Нерушай, Глибоке, Борисівка, Баштанівка та Овідіополь. Загалом було вивчено 176 сабатинівських поховань.

У результаті дослідницької роботи автором було визначено основні ознаки поховального обряду сабатинівської культури. Серед них можна виділити впускний статус поховань, незначне використання перекриття, скорчене на боці положення скелету, з положенням рук у позі адорації, овальну форму поховальної ями, невелику кількість інвентарю, серед якого найпоширенішим є керамічний, а також північно-східне, південно-східне та східне орієнтування похованих.

*Гембержевська Дар'я,  
м. Миколаїв, Миколаївський обласний Центр туризму,  
краєзнавства та екскурсій учнівської молоді,  
гурток «Археологічне краєзнавство»,  
Миколаївська ЗОШ № 3, 11 клас  
науковий керівник: Д.В. Бондаренко*

## **ОБЧИСЛЕННЯ ВІДНОСНИХ ПОКАЗНИКІВ ІМПОРТУ ПРОДУКЦІЇ В АМФОРНІЙ ТАРІ НА МАТЕРІАЛАХ АРХАЇЧНИХ ПАМ'ЯТОК НИЖНЬОГО ПОБУЖЖЯ: МЕТОДИКА РОБОТИ**

В сучасній археологічній науці прийнято обчислювати відносні показники імпорту продукції в амфорній тарі за кількістю ніжок, яка, умовно, відповідає кількості цілих посудин. Часто аналогічний підрахунок проводиться за кількістю вінчиків посудин. Автор вважає такий спосіб обчислення нерациональним, адже результатом таких розрахунків є кількість амфор, об'єми яких можуть істотно відрізнятись. Ми ж пропонуємо проводити обчислення відносних показників імпорту продукції в амфорній тарі безпосередньо за об'ємом амфор.

Нажаль, раніше, при написанні наукових звітів по розкопках античних пам'яток, часто замальовувалися лише найбільш виразні уламки профільних частин амфор, а часом, і не проводилися підрахунки профілів за окремими типами. В той же час, уламки амфор, як найбільш масовий матеріал, в більшості випадків навіть не забирався з пам'ятки, що, наразі, призвело до втрати цінного археологічного матеріалу. Ці фактори унеможливають комплексний аналіз таких колекцій на сучасному етапі.

Тому, в своїй роботі автор використовує комплекси матеріалу з об'єктів, в розкопках яких брала безпосередню участь

і мала змогу працювати зі всім масивом матеріалу, що значною мірою підвищує об'єктивність дослідження.

Для обрахування кількісних показників амфорної тари ми використовували вінчики амфор, які явно належали різним посудинам, а також ніжки тих типів амфор, вінчики від яких поки що не знайдено. Тож кожен з фрагментів, використаних нами у виборці, відповідає умовно цілій посудині. Безумовно, ці дані не вказують на реальну кількість посудин, фрагменти яких знайдено в окремому комплексі, натомість демонструють їх абсолютний мінімум.

Основу нашого дослідження складає об'ємний метод обрахунку відносних показників імпорту продукції в амфорній тарі. Основи цього методу розроблені А.П. Абрамовим та використані при вивченні амфорних колекцій з пам'яток Босфору. Нами цей метод був дещо вдосконалений та вперше застосовується для аналізу матеріалу пам'яток Нижнього Побужжя.

У визначенні типо-стандартів амфор, а також їх морфологічних та, головне, метричних характеристик за основу ми взяли класифікацію, розроблену С.Ю. Монаховим, а також ряд іншої наукової літератури, де наводяться метричні показники амфорного матеріалу. При визначенні фрагменту амфори в межах декількох суміжних типів або варіантів використовується середній обсяг посудин відповідних.

Однак, не всі форми, описані у каталозі С.Ю. Монахова, мають виміряні об'єми. Тому, нам потрібно було розробити формулу для визначення об'єму амфор оснований на її метричних характеристиках.

Так, горло було прийнято за циліндр, об'єм якого ми рахували за формулою  $V = \pi r^2 h$ , де  $r$  – радіус горла,  $h$  – висота циліндра. Верхню частину амфори (від горла до місця максимального розширення) ми прийняли за сферичний ковпак, об'єм якого розраховували за формулою  $V = \pi h^2(R - 1/3h)$ , де  $h$  – висота,  $R$  – радіус найширшої частини. Об'єм нижньої частини амфори розраховували відповідно до морфологічних особливостей конкретного типу. Так, наприклад, нижню частину амфори піфодної форми необхідно розділити на кілька сегментів, які приймаються за сегмент сфери, об'єм якої обчислюється за формулою  $V = 1/6 \pi h^3 + 1/2 \pi (r_a^2 + r_x^2) h$ , де  $h$  – висота,

$r_a$  і  $r_x$  – радіуси паралельних січних площин. В свою чергу об’єм нижньої частини амфори конічної форми варто приймати за конус, об’єм якого розраховується за формулою  $V = 1/3 S h = 1/3 \pi r^2 h$ , де  $S$  – площа основи,  $h$  – висота,  $r$  – радіус основи (додаток А). Відносна похибка при таких обчисленнях складає не більше 1,5% від загального об’єму амфори, і зумовлена особливостями будови амфор.

Такий метод дозволяє обраховувати абсолютні показники обсягу амфор того чи іншого типу і центру виробництва в окремо взятому комплексі і, на наш погляд, надає найбільш об’єктивні дані.

Наступним етапом стало переведення абсолютних показників у відносні. Таким чином, розраховано відсоткове співвідношення об’єму продукції різних центрів виробництва в кожному з досліджених комплексів.

Отримані дані переведено в діаграми та, з метою виявлення закономірностей, порівняно між собою.

На сьогодні нами вже проведено обрахунки відносних показників імпорту продукції в амфорній тарі чотирьох комплексів архаїчного часу: напівземлянка та зольник археологічного комплексу Вікторівка-І, розчистка вимостки біля Бондаревських джерел, культурний шар о. Березань. Відмінність показників, отриманих різними способами обрахунку, і, відповідно, перевагу об’ємного методу можна бачити з наведених діаграм (рис. 1).

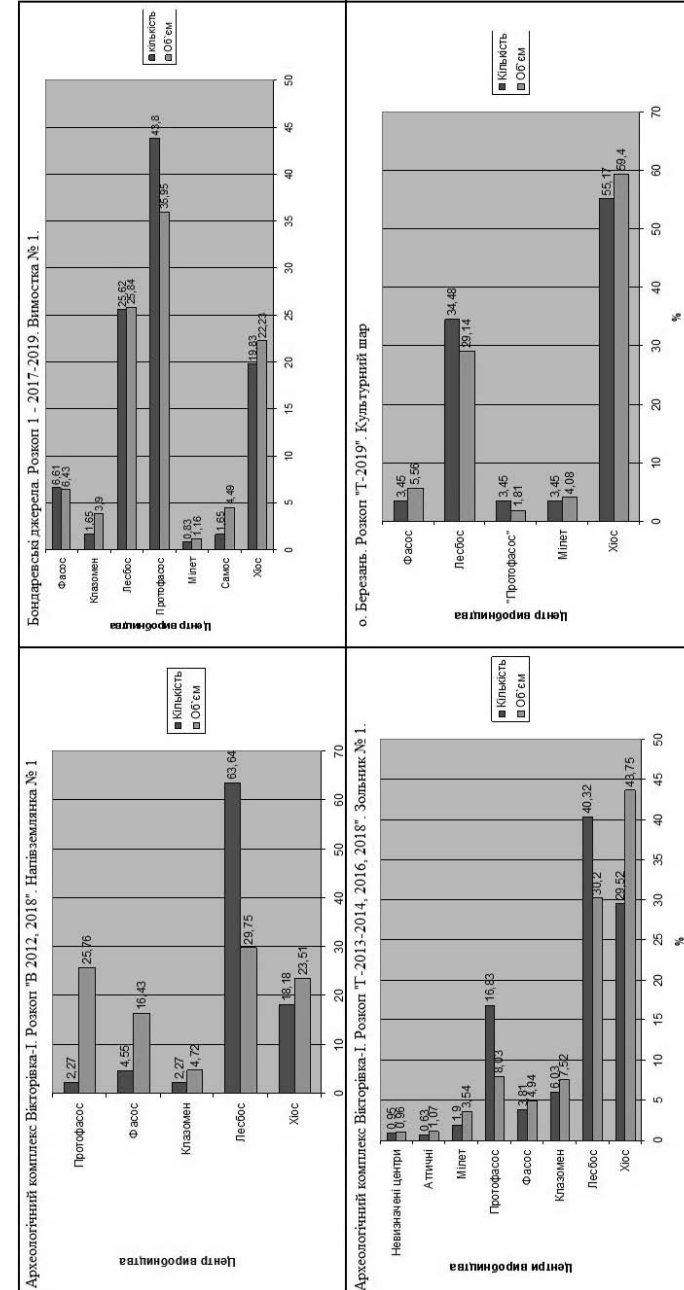


Рис. 1. Відносні показники імпорту продукції в амфорній тарі на англічних пам'ятках Нижнього Побужжя (%) у підрозділах за кількістю профілів та об'ємом посудин.

**Голуб Вікторія,**  
*м. Миколаїв, Миколаївський обласний центр  
туризму краєзнавства учнівської молоді, МНУ  
імені В.О. Сухомлинського, 1 курс  
науковий керівник: О.І. Смирнов*

## **ДОСЛІДЖЕННЯ АНТИЧНОЇ ПАМ'ЯТКИ «БУЛЬВАР» У М. МИКОЛАЄВІ У 2019 РОЦІ**

**М**иколаївський півострів знаходиться на місці злиття двох причорноморських річок – Південного Бугу та Інгулу. Ця територія постійно була заселена, тому мешканці півострову та окружних територій залишило масив пам'яток археології різних епох та культур. Але значна їх частина пошкоджена або зруйнована в ході будівництва міста, подекуди взагалі розграбована. Незважаючи на вище перелічені проблеми, територія сучасного Миколаєва викликає інтерес як науковців, так і пересічних громадян. На 2019 рік на державному обліку в межах міста налічується більш ніж 60 об'єктів археології – поселення, городища, ґрунтові могильники та кургани. Самі ранні з них відносяться до епохи докерамічного неоліту, молодші до періоду сталого середньовіччя.

Одним з таких об'єктів є античне поселення «Булвар» (V-III ст. до н.е.) в північно-західній частині Миколаєва, біля нового Інгульського мосту.

Вперше пам'ятка описана в роботі І.В. Фабріціус «Археологическая карта Причерноморья УССР» (1951 р.). В згаданій роботі зафіксовані наступні дані по дослідженню території пам'ятки: «В северо-западной части Николаевского полуострова, против Варваровского моста (прим. – старого моста), приблизительно до 1 км вглубь от берега в пяти-шести пунктах обнаружены находки различных эпох»; «К востоку от Ингульского

моста (прим. – старого моста) на расстоянии около 0,75 км». Дагується періодом античності, межі не встановлені. Обмежене вул. Пушкінською, Адміральською, Фалейвською та Інгульським спуском. Охоронні зони обумовлені конфігурацією сучасної забудови та вулицями. Пам'ятка фіксувалася лише виходячи з підйомного матеріалу та архівних документів Миколаївського обласного краєзнавчого музею (на даний час не збережені). В роботі С.Д. Крижицького, С.Б. Буйських, В.М. Отрешко «Античные поселения Нижнего Побужья.» 1990 р. усі античні об'єкти у центрі Миколаєва які не мали власних назв отримали назви Миколаїв 1-6, та не були прив'язані до сучасної місцевості з посиланням на джерела початку ХХ ст.

До 2019 року археологічні дослідження на пам'ятці «Булвар» не проводились. У 2019 році проведена реконструкція Соборної площі міста Миколаїв (територія якої за попередніми дослідженнями входила в територію античної пам'ятки та в її охоронювану зону), передували будівельним роботам археологічні вишукування по всій площі. Територія проведення робіт дуже пошкоджена будівельними роботами ХІХ – ХХ ст. Античний шар майже відсутній, зустрічався в перевідкладеному стані та не по всій площі досліджень. Незважаючи на це було виявлено та досліджено in situ дві господарчі ями античного періоду, підвал першого магістрату міста кінця ХІХ ст. та яму доби СРСР (1930 – 40рр.).

Дослідження проводились при знятті пізніх нашарувань, насипів, перекопів на площині 432 кв. м при заглиблені 1,4 м. Площа була розбита на квадрати 10 x 10м. Антична яма № 1 має округлу в плані форму за такими розмірами: 2.20 м Пн-Пд x 1.60 м Зх-Сх, дно – 0,82 x 0,79 м, глибина – від 0,27 до 0,5 м. Стінки з материкової глини жовтого кольору. Яма заповнена гумусом чорно-коричневого кольору з залишками (сучасного) коріння, в заповненні не виразна антична кераміка.

Антична яма №2 була перекрита невеликим вапняковим каменем розмірами 0,38 x 0,22 м. Під ним виявлено 0,02 м просушеного шару після багаття. Розміри ями: верхній діаметр – 1,10 м, глибина – 0,23 м, діаметр дна – 1,41 м. Завдяки знайденим артефактам, зокрема – це ручки та стінки червоноглиняної амфорної тари та денця сіроглиняної столової кераміки, можливо

підняти питання про перенесення дати початку існування об'єкту з IV ст. до н.е. на V ст. н.е. і продовження існування до початку III ст. до н.е. В підвалі магістрату та бетонній ямі радянських часів знайдено: фарфоровий і фаянсовий посуд оздоблений складними сюжетним розписом, монета дельфінчик VI – V ст. до н.е., фарфорова ручка зливного бачка унітазу німецького виробництва, про що свідчить напис в нижній його частині «ZIENEN» початок XX ст. Деякі артефакти були представлені жителям Миколаєва, на заході до Дня археолога на городищі Дикий Сад та презентована виставка Миколаїв крізь століття у Миколаївському обласному центрі туризму краєзнавства учнівської молоді. Сподіваємося, що подальші роботи по реконструкції сучасного центру Миколаєва дадуть змогу науковцям продовжити дослідження античної пам'ятки «Бульвар».

**Гусєв Іван,**

*сmt Клуґино-Башикирівка, Клуґино-Башикирівської загальноосвітньої школи I-III ступенів Чугуївської міської ради, 9 клас  
науковий керівник: В.С. Каплієнко*

### **ЕКСКУРСІЇ НА АРХЕОЛОГІЧНІ ПАМ'ЯТКИ БІЛЯ СМТ КОЧЕТОК ЯК ВИД ПРАКТИЧНИХ ЗАНЯТЬ НА ГУРТКУ «АРХЕОЛОГІЧНЕ КРАЄЗНАВСТВО»**

**В**ажливою складовою у справі збереження пам'яток минулих епох, є їх облік та інформація про вигляд та місце розташування, з висвітленням їх значення для історії. Саме цим можна займатися на заняттях різних гуртків археологічного спрямування. Це не тільки дослідження місця знаходження пам'ятки, але і збір та ідеї дослідження археологічних старожитностей, які відіграють вирішальне значення для розуміння давньої історії, та являють собою єдині джерела при вивченні її дописемного періоду. У зв'язку з роботою з дітьми в археологічному гуртку, виникла можливість оприлюднити попередні дані щодо кількості на території археологічних об'єктів – поселень, городищ, могильників, давніх виробничих осередків, тощо. Пам'ятки археології разом з історичними є найчисельнішими з об'єктів, які знаходяться на території району і потребують невинного стану дослідження та обліку. На гуртку можна проводити різні види робіт: перше – це проведення теоретичних занять лекцій, участь школярів в польових дослідженнях (розвідки, розкопки) під керівництвом археолога, а також після цього допомога в камеральній обробці матеріалу і його інтерпретації. Проведення польових досліджень повинно розглядатися не тільки з точки зору обробки знайденого матеріалу, але і пропаганди серед школярів археологічної науки. При обробці матеріалу учнів потрібно ознайомити з особливостями складання

польового опису, опису знайдених знахідок та їх обмірювання. Юні археологи можуть приймати участь у всіх роботах пов'язаних з інформацією про археологічні пам'ятки, консервуванні знахідок та інших роботах. Участь учнів в обробці археологічного матеріалу дають змогу школярам підготувати доповіді і, за тематикою цих доповідей, виступати в школах, чи інших організаціях, про охорону археологічних пам'яток та їх дослідження, виховування в учнів інтересу до минулого свого краю. В ході роботи на гуртку археологічного спрямування, була зібрана інформація про археологічні пам'ятки в окрузі селища міського типу Кочеток в Чугуївському районі Харківської області.

В селищі міського типу Кочеток знаходяться пам'ятки майже всіх епох від доби бронзи до салтівської археологічної культури.

На протилежному березі річки Сіверський Донець знаходиться багатощарове поселення, яке розміщене на піщаній дюні поблизу соснового лісу, було відоме ще з розвідок в 1920-х роках М.В. Сібільовим. Пізніше розвідки в 1987 році проводилися археологічною експедицією Харківського державного університету імені М. Горького під керівництвом дослідника, та археолога Ю.В. Буйнова. В своєму археологічному звіті, дослідник вказує що на території поселення зустрічається кераміка від доби неоліту та до черняхівської археологічної культури пізньоримського часу. Крім цього стан поселення погіршується тим, що воно знаходиться на території військового полігону.

Восени 2019 року, керівником гуртка «Археологічне краєзнавство» при Чугуївському центрі туризму та краєзнавства В. Каплієнком та учнями школи №8 міста Чугуєва, школи в смт Клуґіно-Башкирівка, були проведена археологічна екскурсія. В ході цього заходу ми дізналися що дана пам'ятка використовується в сільсько-господарській діяльності і кожен рік розорюється. На поверхні були знайдені: кременеві відщепи, фрагменти кераміки і кварцитовий розтирач. Деяка кераміка відноситься до періоду неоліту, а саме до культури ямково-гребінцевої кераміки, та культур бронзового віку, а саме до культури багатопружкової кераміки, та зрубної археологічної культури. Наступна пам'ятка «Кочеток III» має відкладення як бронзового часу, та відкладення кераміки салтівської культури,

також городище де є матеріали скіфського часу та салтівської культури. Але ще багато інших пам'яток археології є на території селища, які будуть оглянуті в період весняних занять гуртка, і це вже буде матеріал до іншої доповіді, та обґрунтованих висновків.

У такому вигляді робота зі школярами в рамках гуртка, представляє собою широкий спектр робіт як і охоронного варіанту, так і участь в наукових археологічних дослідженнях, що дає змогу надати школярам не тільки теоретичних знань з археології, але і практичних навичок, як в обробці матеріалу, так і його інтерпретації. А участь в археологічних розкопках допоможе їм ознайомитися з новими цікавими заняттями та стародавніми археологічними артефактами.



Карта археологічних пам'яток по течії р. Сіверський Дінець від Кочетка, до Чугуєва

*Дягелева Римма,  
м. Харків, Малий каразінський університет,  
Харківська ЗОШ № 49, 9 клас  
науковий керівник: канд. іст. наук К.Ю. Пеляшенко*

## **ПРО ОСОБЛИВОСТІ МІСЦЕПОКЛАДЕННЯ БУС В ПОХОВАННЯХ V-IV ст. до н.е. ЛІСОСТЕПОВОЇ ЧАСТИНИ БАСЕЙНУ СІВЕРСЬКОГО ДІНЦЯ**

Традиційно функціональне призначення наборів намиста або одиничних бус в археологічних матеріалах різних культур, в тому числі скіфського часу, пов'язується з шийними прикрасами. Однак, факти фіксації даних предметів у поховальних комплексах дозволяють стверджувати не тільки їх традиційне використання.

В даній роботі для аналізу були використані матеріали наступних курганних могильників скіфського часу: Пісочин, Гришківка, Дергачі. В процесі роботи було виокремлено кілька способів місцепокладення бус відносно тіла небіжчика, що дозволяє поставити питання про їх використання у наборах прикрас.

1. Місцезнаходження бус в районі шиї небіжчика.

Даний спосіб покладення бус вважається найбільш традиційним, оскільки більша частина їх за життя людини носилася саме на шиї у вигляді намиста. Буси в районі шиї небіжчика зафіксовані у всіх могильниках, що брались до уваги.

Пісочинський курганний могильник: 1) курган 22 (2 золоті намистини, одна скляна та 24 раковини *Saure* знайдені під черепом та в районі грудної клітини); 2) курган 25 (раковини *Saure* та намисто з риб'ячих хребців біля черепа та в районі шиї за лежної особи).

Курганний могильник Дергачі: 1) курган 24 (дві пірамідальні підвіски синього кольору, три біконічної форми (брунатного та синього кольору) виявлені в пошкодженому грабіжниками похованні, однак розміщення скупчення бус в одному місці біля грудної клітини дозволяє передбачати розміщення їх на шиї).

Гришківський могильник: 1) курган 36 п. 2 (намистина шайбоподібної форми з глухого скла зеленого кольору знайдена в районі черепа; оскільки кісток і іншого інвентарю не знайдено, автор розкопок допускає, що це могло бути поховання окремого черепа); 2) курган 47 п.2 (пірамідальні підвіски з синього скла (7 цілих та 4 фрагмента), біконічна бусина з напівпрозорого скла зеленого кольору, біконічна бусина з непрозорого скла білого кольору, біконічна бусина з синього непрозорого скла, біконічні буси з блакитного напівпрозорого скла, шайбоподібна намистина з білого непрозорого скла, конічна підвіска з білого фаянсу, прикрашена розеткою).

2. На кінцівках (на руках та ногах).

Досить цікавими є випадки фіксації наборів бус на кінцівках, що вказує на їх використання в якості браслетів. В даній вибірці можна назвати лише один археологічний комплекс. Це Пісочинський курганний могильник, курган 22. Тут в районі зап'ясть жінки виявлено більше 70 бісерин.

3. Вплетені у волосся.

Даний різновид покладення бус зафіксований в Гришківському могильнику. В кургані 47 п.2: три глащаті намистини знайдені розташованими в лінію вздовж правої руки жінки. По місцю фіксації можна сказати, що вони були вплетені у волосся.

4. В області таза.

Такий метод покладення намистин у поховання зафіксований лише в Пісочинському могильнику: курган 22 – скляні намистини знайдені в районі таза похованої жінки (одна циліндрична, рубчаста біконічна, чотири з напівпрозорого скла, 14 біконічних з напівпрозорого скла, 19 круглих кільцеподібних бус з глазками, ще дві такі самі, але більшого розміру, 8 круглих циліндричних, трохи випуклих з глазками, кругла шароподібна бусина з глазками).

5. Не на тілі небіжчика.

Найбільша кількість випадків належить фіксації бус поза межами кистяка. Це, скоріш за все, пов'язане з фактами



пограбування могил скіфського часу. Втім, серед них можна виокремити комплекси в яких набори бус достовірно були покладені не на тілі покійного. Скоріш за все, даний факт пов'язаний з традицією залишати інвентар небіжчика не тільки на тілі, а і поряд з ним.

До таких комплексів відноситься курган 4 могильника Дергачі, де 69 намистин (скляні, від 3 до 6 мм, неправильної округло-конічної, іноді біконічної форми) знайдені в південно-східній частині камери, що небула потурбована грабіжниками.

Пісочинський курганний могильник: 1) курган 8 п. 1: низка скляних намистин (28 шт.) знайдена біля західної стінки камери неподалік від кістяка заможної жінки; 2) курган 31: 7 скляних намистин (кругла, трохи сплюснена глазчата – 1, кругла біконічна – 1, круглі еліпсоподібної форми – 2, кубічної форми – 1, круглі еліпсоподібної форми рубчасті – 2) виявлені біля ніг дитячого поховання, в непотурбованій грабіжниками частині камери.

Таким чином, аналіз місцепокладення бус, навіть у невеликій вибірці поховальних пам'яток, доводить, що у середі варварського населення скіфського часу Лісостепу було актуальним багатоваріантне використання бус у комплексі костюму та прикрас. В подальшому, при подібному аналізі можуть з'явитися і інші варіанти розміщення бус відносно похованого або поховального простору. Також актуальним для подальшої роботи буде розгляд різних випадків фіксації окремо по хронологічним горизонтам. Дані дослідження значно збагатять наші уявлення про давній костюм та прикраси.

*Єремєєва Ангеліна,  
м. Запоріжжя, “Нова археологічна школа”,  
Запорізька гімназія № 71, 8 клас  
науковий керівник: О.В. Тубольцев*

## **ГЕНЕРАЛКА 2 ТА НОВІ ТЕХНІКО-ТИПОЛОГІЧНІ ГРУПИ КЕРАМІКИ ПАМ'ЯТКИ**

Кераміка доби ранньої бронзи на території України представлена низкою типів та варіантів. Посудини різного часу або з різних регіонів різні за технологічними особливостями виготовлення продукту (тісто та домішки до нього, спосіб ліплення або форма), за відмінностями елементів орнаменту та композиції тощо. Навіть на набагато вужчому відтинку простору і часу – у ранній бронзі українського степу, або ще локальніше – в ареалі поширення пам'яток ямної культури, керамічний матеріал може здаватись особливим та неповторним від пам'ятки до пам'ятки. Тому актуальним є детальне дослідження технологічних та типологічних особливостей кераміки окремих пам'яток для отримання детальнішої інформації про давніх гончарів, особливості їх роботи та побутування.

Цікавою з цієї точки зору є пам'ятка Генералка 2, досліджувана на острові Хортиця зусиллями Нової Археологічної Школи. За результатами датування, вона належить до комплексу пам'яток давньоямної культурно-історичної спільноти. Тут знайдено фрагменти понад 170 посудин, серед яких є і вкрай нетипові для вказаного хронологічного інтервалу екземпляри. Однак значна кількість посудин Генералки 2 утворює єдиний гомогенний комплекс, що характеризується набором спільних рис, притаманних йому більшою мірою, ніж будь-якій іншій колекції ямної кераміки.

Пам'ятка двошарова, нижній її шар набагато менш насичений та має окремі аналогії серед кераміки середнього шару Михайлівського поселення. Він вирізняється нетиповими архітектурними формами – трикутний мис відокремлено від решти острова сегментованим ровом, що слугував основою для дерев'яного загородження. Окремі “дугові елементи” цієї конструкції зорієнтовано строго на північ та північний захід. Загалом особливості нижнього шару Генералки 2 свідчать про культові функції пам'ятки на першому етапі її існування.

Верхній шар набагато насиченіший, саме до нього належить більшість керамічної колекції. Особливості остеологічного та керамічного матеріалу пам'ятки свідчать про поселенську її природу. Керамічна колекція тут представлена значною кількістю посудин різного об'єму – від одного до двадцяти літрів. Різниться вона також за формою та орнаментуванням – горщики прикрашені шнуровим орнаментом, пальцевими відтисками, прогладженими штампами тощо. З композиційної ж точки зору – орнаментальним поясом з горизонтальних вдавлень, горизонтальних та вертикальних ліній, паркетною композицією, наколами та насічками на вінці, шевронами тощо. Однак гомогенна керамічна колекція все ж характеризується наявністю окремих груп посудин, відмінних за низкою техніко-типологічних характеристик. Найповніше представлено три групи, описані у попередніх дослідженнях посудин пам'ятки. Однак подальше дослідження колекції уможливило виокремлення ще трьох. Відтак, кількість техніко-типологічних груп, що відображають діяльність окремих майстрів та їх учнів зросла до шести. При виготовленні посудин з однієї групи було використано однакову технологію та техніку орнаментування (хоча, найвірогідніше, різні орнаментири). Наявність у кераміці пам'ятки такої кількості окремих техніко-типологічних груп свідчить про високий рівень локальності при виготовленні посуду та вагомий вплив консервативної традиції.

Хоча кераміка верхнього шару Генералки і має низку аналогій серед верхнього шару Михайлівського поселення, повних аналогій орнаментам та композиціям звідси донедавна знайдено не було. Однак дослідження матеріалів з розкопок поселення

Дурна Скеля, що знаходиться на відстані 3,5 км від Генералки 2, свідчить про поширення техніко-типологічних груп кераміки пам'ятки за її межами.

Численна, яскрава та змістовна керамічна колекція пам'ятки – матеріал для аналізу не лише ремісничих традицій доби ранньої бронзи, але і суспільних відносин на Генералці 2 та за її межами. Подальше її вивчення може значно збагатити наше розуміння локальних процесів доби ранньої бронзи та доповнити наше уявлення про побут представників ямної культури загалом.

**Єрмак Карина,**

*м. Миколаїв, Миколаївський обласний Центр туризму,  
краєзнавства та екскурсій учнівської молоді,  
гурток «Археологічне краєзнавство»,  
Шостаківський ЗЗСО I-III ст., 10 клас  
науковий керівник: Д.В. Бондаренко*

## **ДИНАМІКА ЕЛЛІНСЬКОЇ АКТИВНОСТІ НА АНТИЧНІЙ ПАМ'ЯТЦІ БОНДАРЕВСЬКІ ДЖЕРЕЛА У НИЖНЬОМУ ПОБУЖЖІ**

**В** 2017 р. в ході роботи Дитячої літньої археологічної школи на околицях с. Крива Балка Миколаївського району Миколаївської області під керівництвом О.І. Смирнова, Д.В. Бондаренка та О.В. Запорожець, при виконанні вправ з археологічної розвідки, відкрито надзвичайно цікаву археологічну пам'ятку античної доби. Зафіксована вона була на широкому дні балки, в 2,5 км на південний захід від с. Крива Балка та в 7 км на захід від р. Південний Буг. Виявлений об'єкт отримав назву Бондаревські джерела, відповідно до розташованого тут однойменного урочища – живописного «оазису» з густою рослинністю біля виходу природного джерела питної води.

З цього часу Бондаревські джерела стали однією з баз проведення щорічної Дитячої археологічної школи для вихованців Миколаївського обласного Центру туризму, краєзнавства та екскурсій учнівської молоді та учнів Кривобалківської школи.

Трирічний цикл робіт на Бондаревських джерелах дозволив з'ясувати, що пам'ятка являє собою кам'яну вимостку, площею близько 100 кв. м., споруджену в місці виходу джерела, вірогідно, для зручності пересування по розмоклому ґрунту. Відсутність залишків жител, а також той факт, що знахідки представлені майже виключно уламками тарних амфор (99,2 %), вказує

на тимчасове перебування людини на цьому місці. Однак їх кількість може свідчити, що це місце відвідувалося регулярно і протягом всієї античної доби.

Традиційно вважається, що територія, на якій розташовані Бондаревські джерела в добу античності входила до складу Ольвійського полісу. Розкопана нами пам'ятка, знаходилася на північному кордоні Ольвійських володінь.

На основі здобутого в ході розкопок матеріалу ми спробуємо прослідкувати динаміку інтенсивності еллінської присутності на Бондаревських джерелах в різні періоди.

Як вже зазначалося, абсолютна більшість знахідок з розчистки вимостки представлена уламками тарних амфор, які використовувалися для перевезення вина та оливкової олії в трюмах торговельних кораблів.

Аналізуючи колекцію амфор з Бондаревських джерел, за основу ми взяли класифікацію С.Ю. Монахова. Типологія пізніх серій амфор визначалася за І.Б. Зеєст.

Для аналізу та обрахування статистики ми використали вінця амфор, які явно належали різним посудинам, а також ніжки тих типів амфор, вінця від яких поки що не знайдено. Важко уявити, що на Бондаревські джерела приносили фрагменти посуду. Певно, сюди потрапляли цілі посудини, які згодом за певних обставин були розбиті. Тож кожен з фрагментів, використаних нами у виборці, відповідає умовно цілій посудині. Всього на Бондаревських джерелах нами знайдено 159 вінчиків різних амфор, але, визначенню та датуванню підлягають лише 131 фрагмент (всі інші, через погану збереженість нами не враховуються). До цієї цифри додаємо дві ніжки амфор, які не представлені серед вінець. Тож наша вибірка буде представлена 133 умовно цілими посудинами. Ця цифра на сьогодні відповідає абсолютному мінімуму амфор, розбитих на дослідженій ділянці вимостки біля Бондаревських джерел.

Датування амфорного матеріалу вказують на дату спорудження вимостки в добу архаїки – в межах третьої чверті VI ст. до н.е. 81,95 % амфор (109 умовно цілих посудин) належать саме до архаїчної доби (третья чверть VI – перша третина V ст. до н.е.). Тож на цей час припадає найбільш інтенсивна діяльність греків на Бондаревських джерелах, пов'язана із спорудженням

кам'яної вимостки та якоюсь іншою активністю біля джерела, точний характер якої зрозуміти наразі важко.

Наприкінці першої третини V ст. до н.е. життя майже на всіх поселеннях Ольвійського сільського оточення припиняється і відновлюється лише через 30 – 40 років. В цей час відновлюється і активність на Бондаревських джерелах. Щоправда інтенсивність її, в порівнянні з попереднім періодом, значно впала. Матеріал класичного часу (остання третина V – друга третина IV ст. до н.е.) репрезентований всього лише 9,02 % (11 фрагментами) умовно цілих амфор.

Активність греків на Бондаревських джерелах в елліністичну добу (остання третина IV – II ст. до н.е.), у порівнянні з попереднім етапом, також зазнає падіння. До цього часу належить 6,77 % умовно цілих амфор (9 фрагментів).

Амфорна тара римського часу (кінець I ст. до н.е. – III ст. н.е.) на Бондаревських джерелах представлена найменшою кількістю умовно цілих посудин – 1,5 % (2 екземпляри).

Таким чином, колекція датованого керамічного матеріалу, зібрана на Бондаревських джерелах, формує хронологію пам'ятки, в цілому відповідну історичним етапам розвитку сільського оточення Ольвії. А динаміку еллінської активності на пам'ятці ми зобразили у вигляді діаграми (рис. 1).

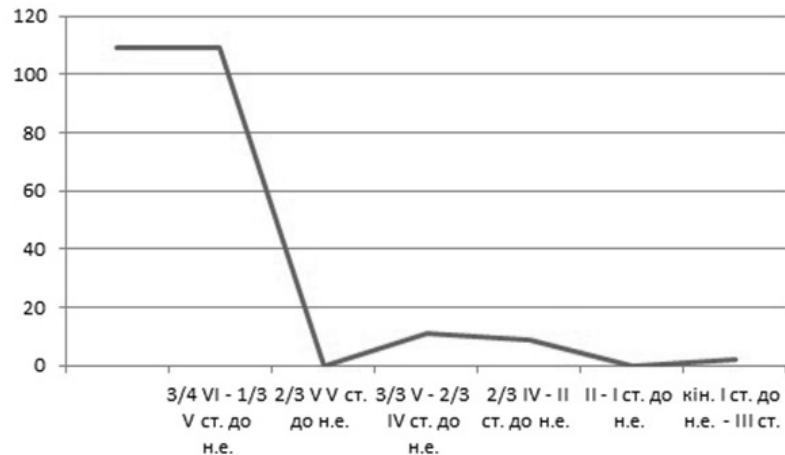


Рис. 1. Динаміка еллінської активності на Бондаревських джерелах.

**Єрмолаєва Кіра,**

*м. Харків, Школа мистецтв*

*Харківської міської ради,*

*Харківська гімназія № 55*

*Харківської міської ради, 8 клас*

*науковий керівник: канд. іст. наук М.В. Фомін*

## СОБАКИ В ПОХОВАЛЬНОМУ КУЛЬТІ В ПІВНІЧНОМУ ПРИЧОРНОМОР'І

Серед зображень, пов'язаних із похованнями в Північному Причорномор'ї значне місце займають собаки. Так, на території Херсонського некрополя в 2008 р було відкрито склеп із фресковим розписом. На стінах були зображені сцени полювання вершників за участю собак. Розписи склепу багато в чому схожі за сюжетом із зображеннями на надгробках (вершник у супроводі собаки), які набули широкого поширення в перші століття нової ери.

Сьогодні це трактується як зображення «Фракійського вершника» – божества, що прийшов на територію Північного Причорномор'я з території сучасного Балканського півострова. Культ воїна-вершника або фракійського вершника був розповсюджений на початку нової ери на величезній території. Одним із найцікавіших елементів його іконографії є зображення собаки.

Хтонічний образ собаки був розповсюджений як в античному мистецтві, так і в традиції народів, що були сусідами з греками. Собака був однією з перших тварин, приручених людиною, він був помічником і захисником у земному житті й у потойбічному світі. У стародавньому Єгипті бога, пов'язаного із потойбічним світом, і «сторожа вагів на суді Осіріса» Анубіса зображували із собачою (шакала) головою. У стародавній Греції

вісник богів, який супроводжував душі померлих Гермес, так само зустрічається із собачою головою. Саме пес (Цербер) охороняв вхід у світ мертвих.

На території Північного Причорномор'я собаки також посідали особливе місце в похоронному культі. Присутність собак фіксується в похованнях, що відносяться ще до пізньої бронзи. Особливого значення поховальна роль собак набула на кордоні античного й варварського світів у перші століття нової ери. Це може бути пов'язано, у тому числі і з римською військовою присутністю. У Північному Причорномор'ї розміщуються Римські війська з території Дунайських провінцій. Разом із собою вони принесли й елементи своїх вірувань і релігійних уявлень. Так, собаки є частиною сюжетів саме римських поховальних зображень (живопис, надгробки).

Але зустрічаються вони й у варварського населення, зокрема на Боспорі. В окремих випадках присутні собаки в похованнях людей. Але особливо варто підкреслити факти поховання саме собак.

Сам сюжет нерідко включає зображення сцен полювання вершника з собаками на різних тварин, зокрема на зайців. В античному уявленні нерідко зустрічається заєць як символ життя. Погоня зображується як процес, а не як результат. Завжди заєць знаходиться перед вершником, а собаки або біля ніг коня або позаду вершника.

На жаль, про культ фракійського вершника можна судити лише з його зображень, на сьогодні немає письмових джерел, які свідчили б про нього. У сучасній літературі, так само немає визначеності в інтерпретаціях. У результаті вивчення ряду зображень виникло кілька інтерпретацій сюжету: гонитва, полювання вершника і собак на зайця; супровід життя вершника і собак, зайця під час його бігу; простіше – перебування душі померлого воїна в потойбічному світі в розвагах – полюванні.

Таким чином можна зробити висновок. Ще в давнину собака, який супроводжував людину в повсякденному житті, набув особливого значення і в релігійних уявленнях про загробне, потойбічне «життя». На початку нової ери в результаті контактів населення Північного Причорномор'я з мешканцями

Балканського півострова на території сучасної України набуває поширення культ фракійського вершника. Його нерідко супроводжують собаки. Цей культ має поховальне значення, зображення поширені на похоронних елементах (надгробках, похоронному живопису, рідше у вигляді вставок).

Можливе прочитання символів культу як супровід, охорона вершника і собак душ померлих у потойбічному світі.

**Жирок Юрій,**

*м. Миколаїв, Миколаївський обласний центр туризму,  
краєзнавства та екскурсій учнівської молоді,  
Миколаївський національний університет  
імені В.О. Сухомлинського, 3 курс,  
науковий керівник: К.В. Горбенко*

## **БРОНЗОВІ ПРЕДМЕТИ УКРІПЛЕНОГО ПОСЕЛЕННЯ «ДИКИЙ САД»**

У історичній частині міста Миколаєва (роза вулиць Набережна та Артилерійська) знаходиться укріплене поселення «Дикий Сад». Поселення розташоване при злитті річок Південний Буг та Інгул (загальна площа сягає приблизно 4–5 га, досліджено понад 1,5 га). Під час свого існування (за датуванням С14 діапазон становить 1186–925 рр. до н.е., плюс-мінус 80 років) воно займало високий мис стрімчастого краю плато лівого берега річки Інгул.

За конструктивними особливостями поселення складалося з трьох умовних частин – з огороженої ровом «цитаделі», «передмістя» і «посаду», що знаходився за зовнішнім ровом. Приміщення розташовувалися рядами уздовж річки Інгул та практично примикали одне до одного, створюючи єдиний архітектурний комплекс у формі овалу.

«Цитадель» (20 приміщень та 6 об'єктів господарського, ритуального, оборонного та соціального призначення). «Передмістя» умовно поділяється на ближнє та дальнє. «Ближнє передмістя» (5 приміщень та 3 господарських прибудови біля них). «Дальнє передмістя» (16 приміщень, господарський майданчик з системою ям, зовнішній рів, зовнішні господарські ями. «Посад» (досліджено поки що одну господарську яму).

Матеріальна культура жителів «Дикого Саду» представлена наступними групами: керамічний посуд та вироби з глини, предмети з кісток та рогів тварин, кам'яні знаряддя праці, антропоморфні стели та статуетки, бронзові речі.

Метою публікації є характеристика предметів з бронзи зафіксованих під час археологічних досліджень укріпленого поселення «Дикий Сад».

Комплекс металевих виробів з бронзи налічує 84 предмета (таблиця) та становить три основних групи (господарські, зброя, прикраси).

Господарські (шильця, долота, шпильки, риболовні гачки, ножі, ножі-пилки, серпи та казан):

– Шильця. У перетині – круглі, квадратні, прямокутні, а також комбіновані: верхня частина кругла, нижня – квадратна. Розміри – від 4 до 16 см.

– Долота. Корпус розширюється до леза. Розміри: 3,5x0,8 см.

– Шпильки представлено двома типами: з петельчастою та кулястою голівками. Розміри – довжина – від 6 до 6,5 см; ширина – від 0,2 до 0,25 см.

– Риболовні гачки. Розміри – довжина від 2 до 6 см; перетин – від 0,15 до 0,2 см.

– Ножі представлені у вигляді трьох однолезових ножів з прямокутною витягнутою ручкою та 1 листоподібним з нервюрою по середині та невеликою ручкою.

– Ножі-пилки (бритви) представлено подовженими пластинами з овальними кінцями. Розміри: довжина – від 10,5 до 16 см; ширина – від 2 до 2,5 см. Діаметр леза від 0,01 до 0,2 см.

– Серпи. Перший – з витягнутим прямим лезом та ручкою без отворів та прямокутним перетином (18x2x0,4 см). Другий – у вигляді ручки з двома отворами (отвори ромбічні, діаметр – 0,4 см), лезо не зберіглося.

– Казан. Зібраний зі штаб, що склепані між собою заклепками які утворюють три кільця, та піддона. Ручки сформовані разом з верхнім кільцем. Розміри: висота – 74 см; діаметр – 60 см; об'єм – 86 л.

Зброя (кельти, кинджали та наконечники):

– Кельти представлені у вигляді двоушкових та одноушкових. Розміри: одноушкові – 10,2 – 13,5 x 2,7 – 3,4 см; двоушкові – 10,1 – 10,7 x 3,6 – 3,9 см.

– Кинджали представлені у вигляді листоподібного з широким держакком та ребром біля упору, з паралельними лезами та ребром біля упору, фрагментом леза і держакком .

– Наконечник дротику. Розміри: 9,2 x 3,5 см. Діаметр втулки – 2,2 см.

Прикраси (браслети, сережки, пронизки, набивні бляшки):

– Браслети з незамкнутими кінцями, в перетині круглі або лінзоподібні. Діаметр – від 5 до 7 см.

– Сережки з замкнутими та незамкнутими кінцями, в перетині круглі. Діаметр – від 3 до 5 см.

– Пронизки представлені у вигляді закрученого дроту. Діаметр – від 0,7 до 1,0 см.

– Набивні бляшки напівсферичні з зачіпкою на зворотній стороні. Діаметр – від 1 до 2 см.

Безпосередньо з бронзолivarним виробництвом пов'язані три кам'яні ливарні форми (двостороння форма для виготовлення спису та кілець, дві форми для виготовлення кельтів); сопло і тигель. Зазначені речі вказують на наявність власного бронзолivarного виробництва.

Більшість бронзових речей зафіксовано на території «цитаделі» (44 екз.); «ближнього передмістя» (25 екз.); «дальнього передмістя» (15 екз.).

На території «цитаделі» господарські предмети складають 33 екземпляра; зброя 4 екз. прикраси 7 екз.; «Бл. передмістя» господарські предмети складають 6 екземплярів; зброя 15 екз. прикраси 4 екз.; «Дл. передмістя» господарські предмети складають 12 екземплярів; зброя 1 екз. прикраси 2 екз.

Більшість бронзових предметів зафіксованих на території укріпленого поселення складають речі господарського призначення, серед яких переважають шильця. Другу, за чисельністю категорію складає зброя, серед якої переважають кельти. Прикраси найменша за чисельністю категорія, серед якої переважають браслети.

Отже, підсумовуючи вище наведені факти, можна зробити висновок про розвинуте бронзолivarне ремесло на території

укріпленого поселення Дикий Сад з використанням як місцевих традицій, так і запозичених і з сусідніх синхронних культур доби пізньої бронзи.

Діагональ / Промисел	ГОСПОДАРСЬКІ										ЗБРОЯ				ПРИКРАСИ					ЛФ	Всього Кількість
	Резані	Шильця	Забороги	Кольця	Кольця-списи	Шильця	Керпи	Річкові гачки	Кількість	Кельти	Високошпальні дротики	Кинджали	Кількість	Браслети	Сережки	Пронизки	Набивні Кольця	Кількість			
Ц-1	-	-	-	-	-	-	-	-	-	-	-	1	1	-	-	-	-	-	-	6	
Ц-3	-	-	-	-	-	-	-	-	-	-	-	-	-	-	-	-	-	-	-	1	
Ц-4	-	1	-	-	1	-	-	-	-	-	-	-	-	-	-	-	-	-	-	1	
Ц-6	-	-	-	-	-	-	-	-	-	-	-	-	-	1	-	-	-	-	-	1	
Ц-8	-	-	-	-	1	-	-	-	-	-	-	-	-	-	-	-	-	-	-	1	
Ц-9	-	-	-	-	-	-	-	-	-	-	-	-	-	1	-	-	-	-	-	1	
Ц-10	-	1	-	-	-	-	-	-	-	-	-	-	-	-	-	-	-	-	-	1	
Ц-11	-	2	-	-	-	-	-	-	2	-	-	-	-	1	-	-	-	-	1	3	
Ц-12	-	-	-	-	-	1	-	-	-	-	-	-	-	-	-	-	-	-	-	1	
Ц-15	-	1	-	-	-	-	-	-	-	-	-	-	-	-	-	-	-	-	-	1	
Ц-19	-	-	-	-	1	-	-	-	-	-	-	-	-	-	-	-	-	-	-	1	
Ц-24	-	1	-	-	-	-	1	-	2	-	-	1	1	-	-	-	-	-	-	3	
Ц-25	-	1	-	-	-	-	-	-	-	-	-	-	-	-	-	-	-	-	-	1	
ЦМ	-	-	-	-	-	-	1	-	-	1	-	-	1	-	-	-	-	-	-	2	
МР	-	-	-	-	-	-	-	-	-	-	-	-	-	-	-	-	-	-	-	1	
Ц.п	1	-	-	-	-	-	-	-	-	-	-	-	-	-	-	-	-	-	-	1	
Ц.Рив	-	5	1	1	2	3	-	-	12	-	-	1	1	1	1	-	2	4	1	17	
Усього	1	15	1	2	6	5	2	1	31	1	-	3	4	4	1	-	3	2	1	44	
Бп-13	-	-	-	-	-	-	-	-	-	-	-	-	-	1	-	-	-	-	-	1	
Бп-13а	-	1	-	1	-	-	-	-	2	-	-	-	-	-	-	-	-	-	-	2	
Бп-17	-	-	-	-	-	-	-	1	-	1	-	-	1	-	-	-	-	-	-	2	
Бп-18	-	-	-	-	1	-	-	-	-	13	1	-	14	-	-	1	-	-	-	16	
Бп-21	-	-	-	-	-	-	-	-	-	-	-	-	-	-	1	-	-	-	-	1	
Бп-22	-	-	-	1	1	-	-	-	2	-	-	-	-	-	1	-	-	-	-	3	
Усього	1	1	-	2	2	-	-	1	6	14	1	-	15	-	2	2	-	4	-	25	
Дп-1	-	-	-	-	-	-	-	-	-	-	-	1	1	-	-	-	-	-	-	1	
Дп-2	-	1	-	-	-	-	-	-	-	-	-	-	-	-	-	-	-	-	-	1	
Дп-8	-	1	-	-	-	-	-	-	-	-	-	-	-	-	-	-	-	-	-	1	
Дп-9	-	1	-	-	-	-	-	-	-	-	-	-	-	-	-	-	-	-	-	1	
Дп-10	-	2	-	-	1	-	-	-	3	-	-	-	-	-	-	-	-	-	-	3	
Дп-11	-	1	-	-	1	-	-	-	2	-	-	-	-	-	-	-	-	-	-	2	
Дп-12	-	-	-	-	1	-	-	-	-	-	-	-	-	1	-	-	-	-	1	2	
Дп-14	-	-	-	-	-	-	-	-	-	-	-	-	-	-	1	-	-	-	-	1	
МЯ	-	2	-	-	-	-	-	1	3	-	-	-	-	-	-	-	-	-	-	3	
Рив	-	-	-	-	-	-	-	-	-	-	-	-	-	-	-	-	-	-	-	1	
Усього	-	8	-	-	3	-	-	1	12	-	-	1	1	1	-	1	-	2	2	15	
Всг.	1	24	1	4	11	5	2	3	51	15	1	4	20	5	3	3	2	13	3	84	

Ц-→ цитадель заповнення ЦМ- центральний майданчик цитаделі Ц- цитадель  
 Цп- цитадель пандус МР- майданчик біля рову Бп- ближнє передмістя Дп- дальнє передмістя  
 МЯ- майданчик з ямами

**Кужель Владислава,**  
*сел. Зачепилівка, гурток «Археологічне краєзнавство»  
Зачепилівського Будинку дитячої та юнацької творчості,  
Зачепилівська ЗОШ I-III, 11 клас,  
науковий керівник: Ю.І. Буланов*

### **КЕРАМІКА З МОГИЛЬНИКА ЧЕРНЯХІВСЬКОЇ КУЛЬТУРИ ПОБЛИЗУ ЗАЧЕПИЛІВКИ**

Носії черняхівської культури, які мешкали на значній території сучасної України близько 1500-1700 років тому створили унікальну культуру, пов'язану з масовим виробництвом гончарної кераміки, орним землеробством, масовим розповсюдженням срібних римських монет. На тлі інших культур Східноєвропейського Барбарікуму пізньоримського часу черняхівську культуру відрізняє різноманітність речового комплексу: прикрас, імпортованих виробів, зброї, предметів побуту, кераміки. Гончарна кераміка – найбільш поширена категорія знахідок на черняхівських поселеннях і могильниках. Вона є однією з головних ознак, завдяки якій цю культуру відносять до європейського провінційно-римського кола.

В той же час в шкільній програмі відводиться дуже мало часу на ознайомлення з цією епохою та культурою. А знати історію свого рідного краю необхідно кожному громадянину України.

Могильник Зачепилівка було випадково відкрито під час видобутку піску в 2011 році, коли були виявлені черняхівські гончарні посудини і світлоглиняна амфора. У 2012 році було проведено обстеження місця могильника і піщаного кар'єру, виявлені залишки поховання-інгумації. З 2013 року Германно-Слов'янська археологічна експедиція Харківського національного університету імені В.Н. Каразіна в тісній співпраці

з Євроазіатським відділом Німецького археологічного інституту проводить дослідження пам'ятки. Станом на 2019 рік було виявлено 53 поховань.

Дана робота присвячена кераміці черняхівської культури, виявленої під час розкопок могильника Зачепилівка.

Основними завданнями дослідження є:

- 1) за публікаціями в спеціальній літературі ознайомитися з основними рисами черняхівської культури;
- 2) охарактеризувати основні види кераміки, виявлені на могильнику;
- 3) визначити особливості могильника черняхівської культури поблизу селища Зачепилівки.

Основними рисами черняхівської кераміки є сірий колір черепка, переважно біконічного профілю мисок, лискування поверхні столового посуду і прикрашення її пролискованим або штампованим орнаментом.

Виділимо такі види столової кераміки черняхівської культури: миски, глеки, вази, триручні вази, кухлі, келихи. Ці види кераміки зустрічаються і на могильнику Зачепилівка.

Миски мають різні профілі тулуба – біконічні, конічні, округлі. З усіх видів столового посуду найчисленнішими є гончарні біконічні миски з гострим або декілька заокругленим профілем, серед яких розрізняють «відкритого» і «закритого» типів. Якщо діаметр вінець ширше за діаметр ребра посудини, в такому випадку ми маємо справу з мискою відкритого профілю. Якщо ж цей діаметр менший – закритого профілю.

Глечики є найрізноманітнішим видом черняхівського посуду. За наявністю ручок відомі одно- і дворучні посудини, а також графіни – посудини без ручок. Характерними, масовими і, можна сказати, еталонними для черняхівської культури є глечики, які мають біконічний профіль, хоча є також округлі та округлі витягнуті глечики.

Горщики становлять одну з найбільших категорій кераміки знайдених на могильнику. Е.А. Симоновичем горщики і горщикоподібні посудини об'єднані в наступні групи:

- яйцеподібної форми посудини у вигляді банок;
- банкоподібної з вінцем, оформленим як розтруб;
- примітивно-біконічну з різким перегином тулуба;



- круглобокi з похилими або крутими плічками;
- горщики-миски.

Якщо в перших трьох групах переважають або мають більшу питому вагу ліпні посудини, то четверта і п'ята представлені головним чином гончарною керамікою.

Келихи не дуже часті знахідки на пам'ятках черняхівської культури, хоча є однією із характерних категорій кераміки.

Вази є досить чисельною категорією знахідок столової кераміки черняхівської культури. Як правило, вони являють собою великі миски або горщикоподібні посудини (висотою до 30 см і діаметром до 40 см). Як і миски, вази прикрашалися досить стримано: вилискованим зигзагом або сіткою.

Для черняхівської культури є характерним використання імпоротної кераміки. Прикладом імпоротної кераміки у Зачепилівці є виявлена світлоглиняна амфора типу Шилов Ф2, а також фрагменти інших амфор знайдені в ході розкопок.

Особливістю даної пам'ятки є наявність великої кількості ліпної кераміки. За інформацією М.В. Любичева (станом на 2016 рік) у Зачепилівці в 38 похованнях є 65 цілих гончарних посудин і 37 ліпних (23 – в інгумаціях, 14 – в кремаціях).

Таким чином, столова кераміка черняхівської культури представлена великим різноманіттям форм, які у різних пропорціях зустрічаються на могильнику Зачепилівка. Найбільш розповсюдженими є миски відкритого і закритого типів, а також вази. Триручні вази, кухлі та келихи складають значно меншу категорію.

Керамічні вироби черняхівської культури є одним з найцікавіших явищ керамічного виробництва у Східній Європі I тисячоліття н.е. Їх вивчення налічує вже понад століття: спочатку вона вивчалась на прикладі окремих пам'яток, згодом – на прикладі пам'яток окремих регіонів і в останній час з'являються узагальнюючі праці з її вивчення.

*Накладюк Ілона,  
м. Харків, Школа мистецтв  
Харківської міської ради,  
Харківська гімназія № 55  
Харківської міської ради, 10 клас  
науковий керівник: канд. іст. наук М.В. Фомін*

## **ВІДКРИТТЯ ДУРА ЄВРОПОС ТА ПОХОДЖЕННЯ РАННЬОХРИСТИЯНСЬКОГО МИСТЕЦТВА**

**П**роцес формування християнської художньої традиції неодноразово досліджувався істориками, культурологами, мистецтвознавцями але актуальність цього питання зберігається протягом тривалого часу. Саме художня традиція найбільш повно відображає світогляд, його формування, розвиток та трансформацію. Це особливо важливо, враховуючи обмеженість, а в окремих випадках відсутність письмових джерел що освічують історію християнства в перші століття. На це неодноразово вказувалось сучасними дослідниками.

Не дивлячись на значну історію вивчення, проблема формування ранньохристиянського мистецтва зберігає дискусійність. Традиційно вважалось, що ранньохристиянська художня система виникла в Римі. Значна кількість пам'яток, серед яких необхідно в першу чергу вказати «Римські катакомби», привели до появи значної кількості вчених, формування наукових шкіл та виникнення твердження, що християнське мистецтво народилося в Римі. Але революційні відкриття 20-х рр. ХХ ст. в Сирійській пустелі під час розкопок стародавнього римського міста Дура – Європос привели до виникнення нової тези – ранньохристиянське мистецтво сформувалося на елліністичному Сході та вже звідти, з мігрантами прийшло до Заходу. Дійсно,

Близький Схід був територією швидкого розповсюдження християнства. Згадки про це присутні в книжках Нового Завіту, апокрифічних текстах. На це вказують історики церкви та агіографічна література та джерела нехристиянського походження.

Під час дослідження було відкрито сліди штурму міста в середині III ст. н.е. парфянами. Вивчення системи укріплень відкрили сліди підготовки до захисту міста. Зсередини до західної стіни вели насип. Для них були зруйновані споруди, що примикали до кварталів. Обложників це змушувало рити тунелі не тільки під стінами, а й під насипом. Не маючи ресурсів для штурму стін парфяни рили під ними тунелі. У відповідь римляни прорили ходи на зустріч. Сутичка закипіла в мороці. Підземелля були заповнені скелетами римлян і парфян. Серед знахідок були предмети, які дозволили реконструювати комплекс озброєння гарнізону і парфян.

В самому місті були відкриті залишки християнського комплексу, синагоги, язичницькі храми. Їх стіни прикрашали розписи, різні за сюжетом і змістом, але близькі по техніці, художнім прийомам і системі в цілому.

Центром християнського комплексу був дворик з вихідними в нього приміщеннями. На південній стороні перебувала кімната (5 x 13 м). Вона могла вміщати до 70 чоловік. У північно-західному куті будівлі був баптистерій. Над прямокутною купіллю знаходилась арка, розпис рослинними орнаментами, над купіллю зображене небесне склепіння з зірками. Фрески стін були розташовані регістрами і включають зображення Адама і Єви, Доброго Пастиря, зцілення розслабленого, Жен-мироносиць біля Гробу Господнього і сцена зустрічі Христа з самарянкою. На одній зі стін збереглися графіті. Вони зокрема містять заклики пом'янути Павла і Петра, його сина; смиренного Сісеона; Прокла та Дорофея. Одна з написів мала дату (232 або 233 рр.).

У місті був знайдений фрагмент пергаменту, який спочатку був визначений як частина Євангелія від Марка. Подальші дослідження показали, що це «Діатессарон» написаний Таціану ассирійці (120-185 рр.). Він представляв собою виклад життя Ісуса Христа, зроблене на основі чотирьох Євангелій, поширене серед сирійців – християн.

Відкриття в Дура-Европос дозволили обґрунтувати нову гіпотезу – ранньохристиянська художня традиція сформувалася на Сході, і звідти з мігрантами проникла в Рим, де стала фундаментом для іконографії катакомб. Дж. Брестед в 1922 р. стверджував, що завдяки Дура – Европос наука зіткнулася з античною сирійською цивілізацією, і саме тут потрібно шукати витоки візантійського живопису.

**Петренко Злата,**

*м. Харків, Харківська ЗОШ № 105 I-III ступенів*

*Харківської міської ради, 9 клас  
науковий керівник: А.О. Беліменко*

## **ТЕЗИСНА ІСТОРІОГРАФІЯ БРОНЗОЛИВАРНОГО ВИРОБНИЦТВА НА ТЕРИТОРІЇ УКРАЇНИ**

У статті розглядаються основні результати вивчення металовиробничого інструментарію, формування теоретичних аспектів, отриманих при логічному доказі виявлених висновків, щодо металообробного виробництва за часів бронзового віку, що співвідноситься із географічними рамками території сучасної України. Хронологічні рамки спостерігаються з 5 жовтня 1865 р. – до 2013 р., окреслені датою наукових робіт з відомих нам матеріалів.

Для того щоб прояснити уявлення про рівень розвитку автохтонного населення бронзового віку і його внесок у піднесення культурогенезу, слід приділити увагу успіхам металообробки, що значно впливало на стан усіх галузей господарства.

Об'єктом дослідження є історія бронзолivarного виробництва, що кодується вивченням металевих знарядь, копалень, родовищ мідного осередку України. Предмет дослідження включає тезисне описання попередніх археологічних праць відносно об'єкту.

Питання відтворення провідних тенденцій, напрямків особливостей вивчення бронзолivarного виробництва українського регіону представляє актуальну дослідницьку проблему у сучасному інтердисциплінарному науковому археологічному контексті (хімія, фізика, історія і т. д.). У науковому просторі бронзолivarне виробництво – характерна галузь для більшості вітчизняних археологічних культур. Структурний підхід при

обробці історіографії досліджень щодо металообробки бронзової доби на території України обумовлює не тільки краще орієнтування у інформаційному полі для вивчення особливостей стародавнього виробництва за даним напрямом, а й розкриє багато можливостей для подальшого розвитку науки. Дослідженню осередків бронзолivarного виробництва приділяється велика кількість робіт з археології Кавказу (Г.К. Ниорадзе, Е.И. Крупнов, Б.А. Куфтин, А.А. Иессен, Б.Б. Пиотровский та ін.), на Волзі (П.С. Рыков, И.В. Сеницын, О.А. Гракова та ін.), на Уралі (О.Н. Бадер, А.П. Смирнов, К.В. Сальников та ін.), в Середній Азії (С.П. Толстов, А. Н. Бернштам, В.М. Массон та ін.), Сибіру (С.А. Теплоухов, М.П. Грязнов, В.Н. Чернецов, С.В. Киселев, Г.П. Сосновский, А.П. Окладников та ін.), але з поміж них невелика кількість робіт, які приділяють увагу території сучасної України (О.М. Загородня, Є.М. Черних, В.О. Городцов, Б.А. Шрамко, О. С. Федоровський, В.І. Крючко та ін.). Застосування системного підходу при аналізі вказаної проблеми дозволяє наблизити предмет дослідження до відтворення картини в цілому й, на відміну від минулих праць фрагментарної цілеспрямованості, має зосередити увагу на візуалізації загально-типових рис.

На сьогоднішній день провідними центрами розповсюдження мідних та олов'яних руд бронзової доби є територія Бахмутської котловини Донецького кряжа, копалини Північного Причорномор'я, а також осередки Балкано-Карпатські родовища та Північного Кавказу.

Таким чином, аналіз літератури дозволяє узагальнити основні напрямки питання металообробки бронзолivarного виробництва доби бронзового віку. По-перше, археологічні дослідження родовищ, по-друге, бронзолivarне виробництво окремих етнічних груп, по-третє, спектральний аналіз при вивченні поодиноких знахідок бронзового інвентарю, озброєння, і насамперед виникнення бронзи на території України в процесі міжплеменного обміну.

*Платонова Анна,  
м. Дніпро, Дніпровський національний університет  
імені О. Гончара, 3 курс  
науковий керівник: канд. іст. наук З.П. Маріна*

### **ФЕНОМЕН «ЖІНКА-АРХЕОЛОГ» НА ТЕРЕНАХ КАТЕРИНОСЛАВА (друга половина XIX – початок XX століття)**

**Р**оль чоловіка та жінки у соціокультурних відносинах посідає пальму першості в сучасних напрямках історичних досліджень. Гендерні питання в сьогоденному українському суспільстві висвітлені не достатньо, що пояснюється – вихованням у християнських традиціях з притаманним патріархальним укладом сім'ї, де чоловік посідає головну роль. З іншого боку, до сьогодні ще мають вплив тенденції радянської історичної науки, коли гендерні дослідження не були актуальними через відсутність суттєвої дискримінації між чоловіком та жінкою у тогочасному суспільстві.

Зазначимо, що жінки мали змогу отримати освіту в Російській імперії в другій половині XIX – на початку XX століття лише у таких навчальних закладах як Петербурзький університет, де у 1859 р. почали приймати на навчання жінок. Згодом до цього приєдналися Київський та Харківський навчальні заклади. Вже на початку 70-х років почали відкриватися під впливом жіночого руху Вищі жіночі курси (ВЖК) у Москві (1872 р.), Петербурзі, Києві та Казані (1878 р.).

Найбільшу зацікавленість викликають Вищі жіночі курси при Київському університеті Св. Володимира. Оскільки тривалий час цей навчальний заклад був провідним в галузі історико-археологічних досліджень стародавньої історії України. Та саме жінки-науковці, археологічна діяльність яких пов'язана

з пам'ятками Катеринославської губернії, отримали вищу освіту саме тут.

В історії виокремлено два покоління або дві генерації. До жінок-археологів першої генерації (1850–1890-і рр.) відносять пов'язані із аматорськими археологічними розшуками, що припадає на хронологічний проміжок від початку XIX ст. до 90-х рр. XIX ст. Це жінки, які не мали спеціальної археологічної освіти, проте брали участь і навіть самостійно здійснювали розкопки археологічних пам'яток. Їх розглядали як «додаткову силу», оскільки археологічне наукове співтовариство базувалося на підвалинах патріархальної моделі світосприйняття (Г.О. Турчанинова, Ю.Ф. Абаза, П.С. Уварова, К.М. Скаржинська, А.А. Міклашевська).

До другого покоління генерації жінок-археологів (1900 – 1930-ті рр.) відносяться ті які офіційно визнанні членами наукових товариств, викладають у вищих навчальних закладах, захищають дисертації. Але все-таки головним у їхній діяльності було те, що їх зусиллями проводилися польові дослідження, закладалися підвалини джерельної бази сучасної української археологічної науки (К.М. Мельник-Антонович, А.А. Скриленко, І.В. Фабриціус, Н.Д. Полонська-Василенко, В.Є. Козловська, М.І. Вязьмітіна).

Оскільки саме в Катеринославській губернії феномен «жінка-археолог» був поширений, сучасні науковці-історики мають змогу проаналізувати його та визначити причини виникнення. Однією з дослідниць є І.В. Якімова, яка в багатьох своїх працях висвітлює питання появи нової ідентичності як жінка-археолог, та, завдяки дослідженням Дж. Марсія, Е. Еріксона, виокремлює кожен з них за статусом ідентичності (дифузна ідентичність, визначена ідентичність, «мораторій» (Moratorium).

Д.О. Андросова-Байда, І.Ф. Ковальова, Г.Г. Руденко в своїх працях змогли зробити бібліографічне дослідження представниць даного феномену, які зробили внесок у розвиток археології як науки на Катеринославщині (К.М. Мельник-Антонович, А.А. Міклашевська, А.А. Скриленко).

Відкриття майстерень кам'яних та кістяних виробів, розкопки багатьох курганів, представлення своїх робіт на археологічних з'їздах, співпраця з музеєм О. Поля та створення

«Каталогу Катеринославського обласного музею ім. О.М. Поля» посприяло на визнання міста центральним регіональним археологічним осередком.

Насправді в історії археології багато жіночих імен, які ми можемо згадати, завдяки яким археологічна наука отримала новий подих. Тобто емансипація яка в 50-60-х роках ХІХ століття набула неабиякої популярності в наукову колі, дала змогу тому поколінню жінок реалізувати себе в науковій сфері, долаючи всі труднощі, кожна з них руйнувала старі стереотипи. Оскільки довгий час ніхто не приймав той факт, що крім гуманітарних наук жінка здатна на більш складну та «чоловічу» працю, що вплинуло на сучасні наукові гендерні дослідження.

**Покусай Єлізавета,**

*м. Дергачі, Комунальний заклад*

*«Дергачівський ліцей № 3» Дергачівської районної ради*

*Харківської області, 10 клас*

*науковий керівник: Н.М. Муковоз*

### **ВЧЕНИЙ ЗІ СВІТОВИМ ІМ'ЯМ: СЛІДАМИ ЮНОГО ЮРІЯ КНОРОЗОВА**

**Д**ослідження присвячене нашому земляку, уродженцю селища Південне Харківської області, видатному лінгвісту, етнографу, доктору історичних наук, лауреату Державної премії СРСР, дешифрувальнику писемності майя і засновнику радянської школи майяністики, кавалеру Ордену Ацтекського орла, Великої золотої медалі президента Гватемали, одному з основоположників семіотики, автору «методу позиційної статистики», творцю «теорій сигналізації, комунікації та колективу», почесному члену Мадридського товариства з вивчення майя, члену Національного географічного товариства США Юрію Валентиновичу Кнорозову.

Якщо з чисельними публікаціями талановитого вченого, оцінкою його наукових досягнень можна ознайомитися в бібліотеках, на інтернет-ресурсах, придбати видання за кошти, то практично відсутні праці, де б мова йшла про юного Кнорозова, а особисто його харківський період життя і навчання (1922 – 1941 рр.).

Тож ми поставили за мету, із залученням нових писемних джерел, усної інформації, отриманої під час інтерв'ювання рідних Кнорозова, охарактеризувати дитячі та юнацькі роки харківського Шампольона: ким були його рідні, в якій сім'ї ріс, чим і чому цікавився, яку отримав освіту, хто мав великий вплив на формування його наукових інтересів тощо, щоб заповнити

прогалини у вивченні процесу становлення Ю.В. Кнорозова, як майбутнього науковця.

Опрацьовані нами матеріали свідчать, що харківський період життя і навчання – дійсно важлива віха становлення майбутнього вченого-аналітика Юрія Кнорозова. Велика заслуга у цьому батьків, сімейного виховання та домашньої освіти, де були повністю реалізовані природні задатки Юрія. Матеріали про рідних Кнорозова пояснюють, чому своє майбутнє Юрій пов'язував з медициною. Однак у літопис Великої науки Кнорозов увійшов як історик.

*Поліщук Владислав,  
м. Харків, Школа мистецтв  
Харківської міської ради,  
Харківська гімназія № 55  
Харківської міської ради, 10 клас  
науковий керівник: канд. іст. наук М.В. Фомін*

## **РИМСЬКА ЦИТАДЕЛЬ ТА ГАРНІЗОН ОЛЬВІЇ II-III ст.**

Питання римської присутності на території грецьких полісів в Північному Причорномор'ї не втрачає актуальності протягом більш ста років. Особливої уваги потребує військова присутність Римської імперії на території Ольвійської держави. Питання залишається слабо вивченим. Це пов'язано з обмеженістю джерел. Археологічні данні викликають дискусію в інтерпретації. Серед значної кількості таких проблем особливе місце займає процес формування та історія функціонування римської цитаделі Ольвії.

Аналіз результатів дослідження демонструє, що забудова цитаделі велася римськими військовими інженерами з використанням досвіду та традицій що склалися в римській армії. Для будівництва нових оборонних споруд використовувалися залишки споруд елліністичного часу. Стіни формувалися з урахуванням рельєфу, максимально використовуючи переваги Верхнього міста. Фортифікаційні та будівельні прийоми, що використовувалися під час створення цитаделі мають численні аналоги серед фортець Нижньої Мезії.

Комплекс було побудовано з урахуванням особливості рельєфу. З Західної сторони стіна фортеці була захищена глибокою балкою. В середині стіни побудовано триповерхову вежу. З Південної сторони, фортецю прикривали води лиману. Для

захисту головних воріт було прокопано два рови та побудовано комплекс воріт. Цитадель була вбудована в існуючий рельєф та мала декілька не стандартну форму трикутника.

В центрі комплексу було розташовано преторій. Навколо головних воріт знаходилася споруда, яка в літературі відома як казарма. На нашу думку, слід інтерпретувати її скоріш як будинок командира загону. Біля стін фортеці були прибудовані арсенал та казарма.

Було відкрито ще декілька споруд, але на сьогодні не вистачає інформації для їх інтерпретації. На території деяких споруд були відкриті сліди перебудови. Можна стверджувати, що будова комплексу йшла в два етапи. Після зведення споруд, через деякий час вони були перебудовані, збільшені за площею, та, можливо, надбудовані другим поверхом. Це свідчить про можливе збільшення численності гарнізону.

Розміри цитаделі дозволяють зробити припущення, що на її території та в навколишніх таборах перебувало близько 1000 римських легіонерів, з числа розташованих по Дунаю І Італійського, ІХ Клавдієва та V Македонського легіонів. Римські формування були виведені з регіону в зв'язку з подіями середини III ст. та готською загрозою.

Подальше дослідження території забудови дозволить відкрити нові складові римської військової присутності в регіоні.

*Савицька Анастасія,  
м. Харків, Харківська ЗОШ № 59 I-III ступенів, 10 клас  
науковий керівник: В.Є. Радзівська*

## **СКЛЯНЕ НАМИСТО КОЛОМАЦЬКОГО ГОРОДИЩА VI – III ст. до н. е.**

Скляне намисто було найбільш поширеним видом прикрас у скіфський час. Тема дослідження мало вивчена фахівцями й актуальна.

У роботі уперше розглядається скляне намисто Коломацького городища, пропонується його типологія, визначаються аналогії, час існування, стратиграфія та можливе походження.

Джерельна база представлена 99 артефактами з розкопок поселення, які вводяться до наукового обігу вперше. Останні за типологією віднесені до двох категорій та дев'яти типів за такими ведучими ознаками як вид орнаменту та форма виробу.

За підсумками дослідження з'ясовано, що більшість типів місцевого скляного намиста характерна для прикрас Скіфії VI – III ст. до н.е. Найбільш популярними були однокольорові кільцеподібні (тип I, 1) та поліхромні глазчаті (тип II, 2) прикраси. Уперше вдалося установити нижню дату існування типів I, 5, II, 2, 4 (друга – третя чверті V ст. до н.е.), що дозволяє уточнити хронологію низки комплексів Скіфії з подібними артефактами.

Найближчі аналогії коломацьке намисто знаходить серед матеріалів розкопок найближчих пам'яток басейнів рік Ворскли та Сіверського Дінця, таких як Східне Більське, Люботинське городища, городище біля с. Городище, курганні могильники – Скоробір, Гришківський, Пісочинський, біля с. Куп'єваха та ін.

За визначенням фахівців фрагментів античної кераміки з розкопок Коломацького городища, одним із найближчих центрів її постачання у V ст. до н.е. була Ольвія. Не виключено, що у складі іншого ольвійського імпорту були також скляні прикраси.

**Солоненко Максим,**  
*м. Київ, Київський Палац дітей та юнацтва,  
гурток «Археологічне краєзнавство»,  
Київський економіко-правовий ліцей, 10 клас  
науковий керівник: О.М. Кухарська*

## НЕІНВАЗИВНІ МЕТОДИ ДОСЛІДЖЕННЯ В АРХЕОЛОГІЇ

Використання на території сучасної України неінвазивних методів починається у 70/80-х роках ХХ ст., коли археолог В.П. Дудкін, у 1970-х, для дослідження трипільського поселення-гіганта Тальянки використав прилад (георадар), принцип дії якого базувалася на радіометричному методі. Тоді археологом були складені геомагнітні знімки частини трипільського поселення. В Україні постало питання використання неінвазивних методів дослідження наприкінці 90-х років ХХ ст., коли фінансування було відсутнє, а дорогі археологічні експедиції з стандартними інвазивними методами були вкрай не вигідні. В Україні неінвазивні методи застосовують дослідники з Північної експедиції Інституту археології НАН України разом зі співробітниками КЗКОР «Ржищівський археолого-краєзнавчий музей», Південної Середньовічної експедиції Інституту археології НАН України. Багато дослідників, таких як К.М. Бондар, М.М. Дараган, В.А. Круц, А.О. Корвін-Піотровський, Л.А. Шатіло, В.В. Чабанюк, працюючи разом з іноземними археологами, німецькими, польськими, проводили дослідження трипільського поселення гіганта Тальянки, валів Ржищівської фортеці, городища Аджигол-1 впроваджують і вдосконалюють уміння експлуатації приладами, принцип дії яких базується на неінвазивних методах (георадар, магнітометр, металодетектор тощо). Неінвазивні методи дослідження

можна поділити на дві категорії, за відстанню до земної поверхні:

- Методи дистанційного дослідження земної поверхні (Аеро-космозйомка, мультиспектральна зйомка, LIDAR або лазерне сканування, батиметрична зйомка);
- Методи глибинного дослідження земної поверхні (радіометричний метод, метод магнітної індукції).

Аерофотозйомка почала використовуватися з розвитком літаків у 20/30-х роках ХХ ст., космозйомка 40/50-х роках із розвитком супутників, в яких були вмонтовані фотокамери.

Перевага цих методів – це можливість охопити археологічною розвідкою з повітря широку територію. Аерофотозйомкою у 1946 р. вивчались скіфські кургани вздовж старої Перекопської дороги і на стародавніх шляхах від Неаполя Скіфського до Феодосії і Херсонеса (П.Н. Шульц, Тавро-скифская експедиція в 1946 г, Советский Крым, № 5, Симферополь). Тоді ж було доведено успішність використання карт масштабом 1:35 000. На них добре було видно кургани, які підвищуючись над місцевістю формою виглядали як напівсфера, і виділялися за тональністю. Зорані ж кургани читаються, головним чином, по темній кільцевій канавці, яка оточувала курган.

Мультиспектральна зйомка використовується для створення точних планів місцевості, на яких, окрім того, ще можна визначити вміст нітратів, речовини, яка входить до гумусу і визначити тип ґрунту.

LIDAR використовують для вимірювання відстані до цілі, шляху освітлення цілі з лазерним світлом і вимірюванням відбитого світла з датчиком. Відмінності у часі повернення та довжині хвиль можуть бути використані для виготовлення цифрових 3-D зображень. Метод LIDAR складається з наступних частин:

Лазер

600-1000 мм лазери, які не шкодять людському оку, тому що не поглинаються ним повністю, є найбільш поширеними для наукових застосувань.

Flashlidar

Фокальна площина (площина, утворена всіма фокусами (головним та допоміжними) оптичної системи камери Flashlidar



має рядки та стовпчики пікселів з достатньою «глибиною» та «інтенсивністю» для створення 3D-пейзажних моделей. Кожен піксель записує час, необхідний кожному лазерному імпульсу, щоб потрапити на ціль і повернутися до датчика, а також глибину, розташування та інтенсивність відбиття об'єкта, на який контактує лазерний імпульс.

#### Сканер та оптика

На швидкість розвитку зображення впливає швидкість, з якою вони скануються. Варіанти сканування азимуту та висоти включають дзеркала з подвійною коливальною площиною, комбінацію з багатокутним дзеркалом та сканер з подвійною віссю. Вибір оптики впливає на кутову роздільну здатність та діапазон, які можна виявити. Дзеркальний отвір або розбивач променю – це варіанти збирання зворотного.

#### Фотографія детектора та приймача

У LIDAR використовується твердо тільні фотоприймачі, такі як кремнієві лавинові фотодіоди (перетворює світло в електричний сигнал) або фотоумножители (перетворює падаючі фотони в електричний сигнал).

Радіометричний метод, який базується на електромагнітних сигналах. Для отримання інформації про об'єкт, за допомогою приладу, принцип дії якого базується на радіометричному методі – георадар, потрібно отримати дані про електропровідність і електроопір матеріалів в ґрунті. Використовується у археології для дослідження об'єктів, які знаходяться під землею, для визначення положення ґрунтових вод. Складається георадар із:

а) Передавача – відправляє електромагнітний сигнал. Сигнал (надкороткий електромагнітний імпульс) відбивається від різних частин земної кори.

б) Приймача – приймає відбиті електромагнітні сигнали, які передають дані про електропровідність, електричний опір матеріалів в ґрунті.

в) Блок реєстрації – обробляє інформацію і виводить її на екран ноутбуку чи планшетного комп'ютера.

Метод магнітної індукції базується на змінному магнітному полі, напрямку, силу, або відносну зміну в одному місці якого вимірює магнітометр. Найпростіший прилад, принцип дії якого базується на методі магнітної індукції є – індукційний

металодетектор. Найпростіша форма металодетектора складається з генератора, що виробляє змінний струм, який проходить через котушку, що створює змінне магнітне поле. Якщо шматок електропровідного металу близький до котушки, в металі будуть індуквані вихрові струми, вони вироблятимуть власне магнітне поле. Ще одним неінвазивним типом дослідження, принцип дії якого базується на методі магнітної індукції – є магнітометрична зйомка. Відмінність між металодетектором і магнітометричною зйомкою полягає в тому, що:

– Зйомка має більшу проникність до 100 м, тоді як проникність металодетектора, зазвичай, не перевищує 2 м.

– Магнітометрична зйомка використовується для досліджень великих пам'яток, коли похибка металодетектора складає 2 см, то магнітометричної зйомки –  $\pm 4.57$  м. При дослідженні великих магнітних аномалій 4,5 м не велика похибка, але для пошуку дрібних об'єктів буде дуже відчутна.

Магнітометричну зйомку у своїх геофізичних дослідженнях ранньослов'янського поселення поблизу м. Обухів використовувала К.М. Бондар – старший науковий співробітник, кандидат геологічних наук. Для зйомки був використаний магнітометр КМ-8 (ІЗМІРАН, Росія).

*Ульянич Аліна,  
м. Одеса, Одеський національний університет  
імені І.І. Мечникова, 3 курс  
науковий керівник: докт. іст. наук О.В. Сминтина*

## **ГЕНДЕРНИЙ КОМПОНЕНТ В СИСТЕМІ АРХЕОЛОГІЇ ІДЕНТИЧНОСТІ**

Одним із найбільш обговорюваних понять останнім часом є гендер. Гендер – це основний принцип структування, оскільки він формує первинні параметри, які керують нашим розумінням світу і створює правила, які служать основою для індивідуальної поведінки. Коли сформувалася гендерна ідентичність? Точної відповіді на це питання не існує. Воно з'явилося в результаті тривалого процесу, першими помітними результатами якого, були такі практики як мова та різноманітні прояви художнього потенціалу. Як концепція, гендер вперше з'явився в літературі наприкінці 1960-х років в області психоаналізу, поширюючись на інші суспільні науки, такі як антропологія – в середині 1970-х років і археологія – в 1980-х роках. Причина такого пізнього приходу до археології була значною мірою пов'язана з небажанням археологів руйнувати «бастіон» археологічної об'єктивності та переносити акценти аналізу з макромасштабу. Праць з теорії гендеру в археології нараховується досить велика кількість, і не виправдано було б очікувати повної однорідності теорій і думок всіх авторів. Існує багато аспектів археології, які стосуються гендеру, і які варто вивчити: відмінності між гендером та статтю, соціальна динаміка та трансформація ідентичностей, питання людського походження. Крім того, здається, що гендерні дослідження лише виграють від більшого розгляду вивчення впливу різноманітних факторів на визначення гендерних категорій. Гендерна археологія являє

собою принципові зміни в прицілі археологічного аналізу. Вона має на меті дослідити важливість даного компонента в соціальній динаміці: потенційну кількість гендерних категорій у побутові соціальних відносин, коливання гендерних комунікацій у різні періоди, як вони виникли і як вони підтримувалися. Вона також намагається дослідити, як гендерні взаємовідносини взаємодіють з іншими типами ідентичностей, зокрема, етнічною приналежністю, статусом та релігією. У більшості суспільств члени певної статі по-різному сприймаються залежно від віку: перехід від однієї вікової групи до іншої зазвичай тягне за собою придбання нових прав і обов'язків. Більш того, вік особливо актуальний для переміщення категорій статі, оскільки деякі з них можуть вирішити перейти на іншу гендерну категорію. Останніми роками пошук альтернатив гендерній ієрархії свідчить про важливість використання більш нейтральних термінів, таких як гендерна нерівність, асиметрія та взаємодоповнюваність. Джанет Леві запропонувала використовувати концепцію гетерархії, яка підкреслює постійне зміщення стандартів рангу. Гетерархія – це система відносин, в якій кожен елемент має потенціал бути нерозподіленим (по відношенню до інших елементів), який класифікується по-різному, залежно від системних вимог, елементи в ієрархічній структурі найчастіше сприймаються як вертикальні. Структура найчастіше розглядається як латеральна, підкреслюючи кількість і різноманітність зв'язків між елементами і різну, непрямую важливість будь-якого окремого елемента. Цей тип влади моделює соціальне поле дії, щоб зробити деякі елементи можливими, при цьому, роблячи інших менш можливими або неможливими. Археологія вважає, що саме чоловіки є безпосереднім носієм політичної влади. Нині це викликано антропологічними дослідженнями, які демонструють, що лише в деяких суспільствах, люди будь-якої статі можуть мати владу. Прикладом цього є Самоа, де статус не пов'язаний з гендером, але тісно пов'язаний з реляційним престижем. Крім того, існує тактична або організаційна влада, яка контролює параметри, в яких можуть відбуватися взаємодії.

Кожна гендерна категорія використовує матеріальну культуру по-різному, відмінними один від одного способами. Археологія ніколи не заперечувала цього, хоча розуміння того,

як гендерні механізми взаємодіють з матеріальною культурою, традиційно було занадто обмежувальним і більше стосувалося власних гендерних цінностей археологів, ніж належного врахування того, що могло бути в минулому. Саме аналіз гендерних аспектів може суттєво збагатити археологічне дослідження. Матеріальна культура використовується для позначення соціальних ідентичностей, термінів самоідентифікації та членства в ширших групах. Кожна група має правила щодо того, як повинна бути оброблена матеріальна культура в залежності від гендерної категорії, до якої належить людина. Використання матеріальної культури дає певний потенціал для протистояння встановленим гендерним відносинам. Матеріальна культура є основою, на якій обговорення існування і виробництва, використання простору і аналізу залишають гендер, як одну з основних ідентичностей структурування соціальної групи, є істотним чинником, який необхідно враховувати при вивченні будь-якої культури. Оскільки це є одним з аспектів суспільства, саме інтеграція гендеру може дати більший ступінь об'єктивності в інтерпретації даних.

Отже, саме гендер є основним принципом структурування, оскільки він формує первинні параметри, які керують нашим розумінням світу і створює правила, які служать основою для індивідуальної поведінки. Аналіз гендерних аспектів, як гендерні взаємовідносини взаємодіють з іншими типами ідентичностей, зокрема, етнічною приналежністю, статусом та релігією; потенційна кількість гендерних категорій у побудові соціальних відносин; коливання гендерних комунікацій у різні періоди, як вони виникли і як вони підтримувалися – вся ця інформація може суттєво збагатити археологічне дослідження.

*Штенка Анастасія,*

*м. Дніпро, ДВНЗ «Придніпровська державна академія будівництва та архітектури», 1 курс науковий керівник: С.П. Волкова*

## ГОНЧАРНІ ГОРЩИКИ ЧЕРНЯХІВСЬКОЇ КУЛЬТУРИ

Черняхівська культура є одним із найяскравіших культурно-історичних утворень першої половини I тисячоліття н. е. – римського часу та епохи Великого переселення народів. У період свого розквіту, який припадає на середину – третю чверть IV ст. н. е., її ареал обіймав землі між Прип'яттю і Десною на півночі та Чорним морем і Дунаєм на півдні. Ця культура є складовою частиною цивілізації Східної Європи, але найголовніше те, що черняхівська культура безпосередньо пов'язана з українським народом та займає значне місце в археології України.

Візитівкою черняхівців є дуже якісна гончарна кераміка – найбільш поширена категорія знахідок на черняхівських поселеннях і могильниках. Вона є однією з головних ознак, завдяки якій цю культуру відносять до європейського провінційно-римського кола. Зовнішній вигляд та розвинені технології виготовлення різко відрізняють її від кераміки культур, які існували у той самий час, або пізніше на території України.

Основу черняхівського кружального керамічного комплексу становить кухонний (горщики) і столовий (миски, глечики) посуд. В узагальнюючих описах, присвячених черняхівській культурі, дослідники приділяють їм велику увагу, але водночас не існує жодної спеціальної розробки, яка була б повністю присвячена конкретній категорії черняхівського посуду. Не є винятком і гончарні горщики. Вченими робилися неодноразові

спроби типологізації черняхівських гончарних горщиків. Однак, ці спроби стосувалися, в основному, окремих мікрорегіонів культури. Все це підтверджує актуальність теми цієї роботи.

Мета цієї роботи – здійснити загальний аналіз гончарних горщиків черняхівської культури, а також спроба їх типологізації.

Основними рисами черняхівської кераміки є сірий колір черепка, переважно біконічного профілю мисок, лискування поверхні столового посуду і прикрашання її пролискованим або штампованим орнаментом. Найбільш масові типи посудин – горщики, миски й піфоси, без істотної різниці повторюються в багатьох провінційних і варварських культурах середньої смуги Європи, включаючи черняхівську. Широке поширення такої кераміки пов'язано з відродженням кельтських традицій в гончарному ремеслі провінцій і становить частину загальноєвропейського явища, що отримало назву «кельтський ренесанс». На думку фахівців, технологія гончарного виробництва разом з основними формами кружальної кераміки були сприйняті черняхівським населенням від більш розвинених суспільств. Б.В. Магомедов вважає, що технологія виробництва сіроглиняної кружальної кераміки черняхівського типу і провідні форми цього посуду потрапили в Східну Європу з римських провінцій.

Висвітлюючи типологію гончарних горщиків черняхівської культури, слід зазначити, що багато вчених робили спроби типологізації окремих видів кераміки, але на основі аналізу цілих форм з пам'ятників Дніпровського Лівобережжя, складена загальна типологія черняхівських гончарних горщиків. В основу типології покладена форма тулуба (типи) горщиків, і відмінності в їх структурних частинах (підтипи). Можна виділити три основні типи гончарних горщиків:

Тип I. Баночні горщики. У більшості горщиків цього типу плечики не виразні або ж повністю відсутні, діаметр вінець коливається від 9 до 44 см. Виходячи з форми вінець посудини виділяється три підтипи:

Підтип 1. Вінець злегка загнуті всередину посудини.

Підтип 2. Вінець злегка відігнуті на зовнішню сторону горщика.

Підтип 3. Вінець посудини відігнуті на зовнішню сторону, зі слабо вираженою шийкою.

Тип II. Круглобокі горщики. Характерною рисою є похилі плічка. За профілем ребра розділяється на два підтипи:

Підтип 1. Максимальне розширення посудини на середині тулуба. Висота нижньої частини тулуба не перевищує висоту верхньої.

Підтип 2. Максимальне розширення посудини розташоване у верхній частині тулуба горщиків. Придонна частина в два рази менша за верхню частину посудини.

Тип III. Біконічні горщики. Характерною рисою цього типу кераміки є наявність ребра (чіткого переходу від плічок до придонної частини). Виходячи з профілю посудини виділяється два підтипи:

Підтип 1. Профіль посудини чітко виражений.

Підтип 2. Горщики мають слабо виражену біконічність.

Отже, черняхівські гончарні горщики репрезентують собою одну з основних складових керамічного комплексу черняхівської культури. Основа технології їх виготовлення лежить в заповиченні провінційно-римських технік.

Разом з тим, при наявності єдиних типів і видів черняхівських горщиків в різних регіонах культури, у них може відрізнятися колір, характер поверхні або орнамент, що потрібно пов'язувати з локальними відмінностями в технологіях виробництва черняхівських горщиків.

Відмінності в формах тулуба, вінець і донцях посудин, в характері їх поверхні, орнаменті, дозволяє типологізувати розглянуту категорію черняхівського посуду.

Таким чином, пропонується загальна типологія черняхівських гончарних горщиків. На основі відмінностей в формі тулуба і структурних частинах посудин, виділено три їх основні типи. Кожному з них дано відповідні аналогії з цілих форм, виявлених на території пам'яток Дніпровського Лівобережжя.

*Наукове видання*

**«АРХЕОЛОГУМ»**

**II**

*Матеріали археологічної конференції  
для дітей шкільного віку та студентів  
перших курсів вищих навчальних закладів*

Технічний редактор К.Ю. Пеляшенко

Підписано до друку 20.11.2020. Формат 60x84/16.  
Папір офсетний. Гарнітура Minion Pro. Друк офсетний.  
Ум. друк. арк. 4,5. Наклад 300 прим. Зам. № 18-18.

Видання і друк ТОВ «Майдан»  
61002, Харків, вул. Чернишевська, 59  
Тел.: (057) 700-37-30

E-mail: [maydan.stozhuk@gmail.com](mailto:maydan.stozhuk@gmail.com)

Свідоцтво про внесення суб'єкта видавничої справи  
до Державного реєстру видавців і розповсюджувачів  
видавничої продукції ДК № 1002 від 31.07.2002 р.